

ส่วนที่ ๓

ยุทธศาสตร์การพัฒนาศูนย์ปกครองส่วน

๑. ยุทธศาสตร์ขององค์การบริหารส่วนตำบลกุดผึ้ง

1.1 วิสัยทัศน์ (Vision) :

“ ตำบลน่าอยู่ เศรษฐกิจก้าวหน้า ประชาชนมีความสุข ก้าวไกลการพัฒนา ”

พันธกิจ (Mission)

1. ยกระดับคุณภาพชีวิตของประชาชนสูงขึ้น
2. ส่งเสริมอาชีพแก่คนในชุมชน เพิ่มผลผลิต เพิ่มรายได้
3. ส่งเสริมด้านการศึกษาที่มีคุณธรรม
4. จัดให้มีโครงสร้างพื้นฐานที่ได้มาตรฐาน และครอบคลุมทั่วพื้นที่
5. ส่งเสริมด้านสาธารณสุข
6. จัดให้มีการบริหารจัดการที่ดี รวดเร็ว โปร่งใส และก้าวหน้าเทคโนโลยี
7. พัฒนาและส่งเสริมฟื้นฟูทรัพยากรธรรมชาติและสิ่งแวดล้อม

จุดมุ่งหมายเพื่อการพัฒนาท้องถิ่น

1. ประชาชนมีอาชีพและมีรายได้เพียงพอต่อการดำรงชีพ
2. ให้ประชาชนมีการศึกษาเพิ่มมากขึ้นมีค่าใช้จ่ายอ่านออกเขียนได้เท่านั้น ก่อให้เกิดองค์ความรู้ของภูมิปัญญาท้องถิ่น
3. จัดหาแหล่งน้ำที่ได้มาตรฐานไว้สำหรับอุปโภคบริโภคอย่างเพียงพอ
4. จัดให้มีและบำรุงรักษาถนน สะพาน ท่อระบายน้ำ ท่อลอดเหลี่ยม ไฟฟ้า ประปา แหล่งน้ำ ให้ได้มาตรฐาน และครอบคลุมทุกพื้นที่
5. ประชาชนได้รับบริการที่รวดเร็วและประทับใจ
6. ประชาชนมีสุขภาพร่างกายที่แข็งแรงและปลอดภัย
7. ฟื้นฟูขยายพื้นที่ป่าไม้เพื่อลดความสูญเสียทรัพยากรธรรมชาติ

1.2 ยุทธศาสตร์การพัฒนาศูนย์ปกครองส่วนและแนวทางการพัฒนาจากแผนยุทธศาสตร์

ยุทธศาสตร์ที่ 1 : การพัฒนาด้านส่งเสริมเศรษฐกิจชุมชน และการแก้ไขปัญหาความยากจน

แนวทางการพัฒนา

1. การจัดทำแผนแม่บทชุมชน
2. พัฒนาและส่งเสริมอาชีพให้แก่ประชาชนทั่วไป
3. พัฒนาและส่งเสริมอาชีพให้แก่กลุ่มอาชีพ OTOP
4. พัฒนาและส่งเสริมคุณภาพผลิตภัณฑ์ การบรรจุภัณฑ์ และการตลาด แก่สินค้าที่ผลิตในชุมชน

5. ส่งเสริมและสนับสนุนอุตสาหกรรมในครอบครัวและหัตถกรรมไทย

6. ส่งเสริมและสนับสนุนวิสาหกิจชุมชน

7. สนับสนุนการจัดตั้งกลุ่มออมทรัพย์ และการรวมกลุ่มในรูปแบบอื่น

ยุทธศาสตร์ที่ 2 : การพัฒนาด้านโครงสร้างพื้นฐาน

แนวทางการพัฒนา

1. ก่อสร้าง ปรับปรุง บำรุงรักษาถนน สะพาน ทางเดินเท้า ท่อระบายน้ำ ประตูละบายน้ำและเขื่อน

2. พัฒนาระบบจราจร

3. ปรับปรุง บำรุงรักษา ร่องน้ำ แม่น้ำ คู คลอง หนองน้ำ บึง

4. ติดตั้ง ปรับปรุง บำรุงรักษา ไฟฟ้าสาธารณะ ประปา และโทรศัพท์

ยุทธศาสตร์ที่ 3 : การพัฒนาด้านการบริหารจัดการและอนุรักษ์ทรัพยากรธรรมชาติและสิ่งแวดล้อม อย่างยั่งยืน

แนวทางการพัฒนา

1. ส่งเสริมการอนุรักษ์ทรัพยากรธรรมชาติและสิ่งแวดล้อม

2. ส่งเสริมการจัดการสิ่งแวดล้อมชุมชนและมลพิษต่างๆ

3. พัฒนาและดูแลพื้นที่สาธารณะ

4. พัฒนาแหล่งน้ำเพื่อการเกษตร

5. พัฒนาแหล่งน้ำเพื่อการอุปโภคบริโภค

ยุทธศาสตร์ที่ 4 : การพัฒนาด้านศิลปวัฒนธรรม จารีตประเพณีและภูมิปัญญาท้องถิ่น

แนวทางการพัฒนา

1. ส่งเสริมพระพุทธศาสนา

2. ส่งเสริมและสนับสนุนศิลปวัฒนธรรม จารีตประเพณีและภูมิปัญญาท้องถิ่น

ยุทธศาสตร์ที่ 5 : การพัฒนาด้านการบริหารจัดการบ้านเมืองที่ดี

แนวทางการพัฒนา

1. การส่งเสริมให้ประชาชนเข้ามามีส่วนร่วมในการพัฒนาท้องถิ่น

2. พัฒนาประสิทธิภาพการบริหารจัดการองค์กร ให้เป็นไปตามหลักธรรมาภิบาล

3. พัฒนาบุคลากรให้มีศักยภาพในการให้บริการสาธารณะอย่างมีประสิทธิภาพ

4. พัฒนาขีดความสามารถขององค์กรในการให้บริการสาธารณะอย่างมีประสิทธิภาพ

ยุทธศาสตร์ที่ 6 : การพัฒนาด้านการส่งเสริมคุณภาพชีวิต

แนวทางการพัฒนา

1. สงเคราะห์และพัฒนาคุณภาพชีวิตเด็ก สตรี คนชรา คนพิการและผู้ด้อยโอกาสทางสังคม

2. เสริมสร้างความเข้มแข็งของสถาบันครอบครัว

3. เสริมสร้างและสนับสนุนการจัดการศึกษาระดับปฐมวัย

4. เสริมสร้างและสนับสนุนการจัดการศึกษาระดับประถมศึกษา มัธยมศึกษา และอุดมศึกษา

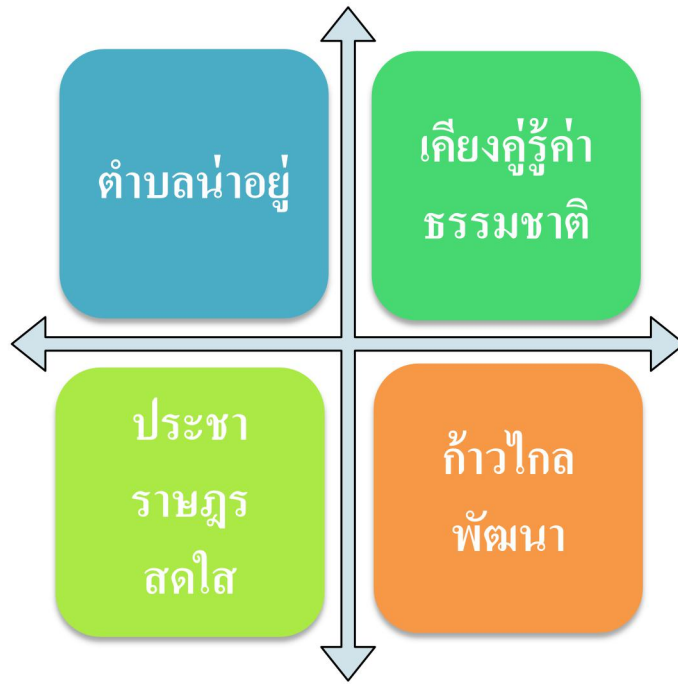
5. เสริมสร้างและสนับสนุนการจัดการศึกษานอกระบบ
 6. เสริมสร้างสุขภาพอนามัยของประชาชนและพัฒนาพฤติกรรมสุขภาพ
 7. จัดระบบบริการทางการแพทย์และสาธารณสุข
 8. ส่งเสริมการแพทย์ไทยและสมุนไพรไทย
 9. ส่งเสริมและสนับสนุนการป้องกันและควบคุมโรคติดต่อ และการดูแลรักษาสุขภาพที่เกิดจากโรคไม่ติดต่อ
- ยุทธศาสตร์ ที่ 7 : การพัฒนาการท่องเที่ยวและการกีฬา

แนวทางการพัฒนา

1. พัฒนาปรับปรุงภูมิทัศน์ชุมชน ให้เป็นแหล่งท่องเที่ยว
2. ปรับปรุงและพัฒนาแหล่งท่องเที่ยว
3. ส่งเสริมและประชาสัมพันธ์แหล่งท่องเที่ยว
4. การพัฒนาผู้ประกอบการธุรกิจและบริการการท่องเที่ยว
5. การส่งเสริม สนับสนุนการกีฬา และนันทนาการ
6. ส่งเสริมการจัดเทศกาล และงานประเพณีที่สำคัญของท้องถิ่นเพื่อการท่องเที่ยว

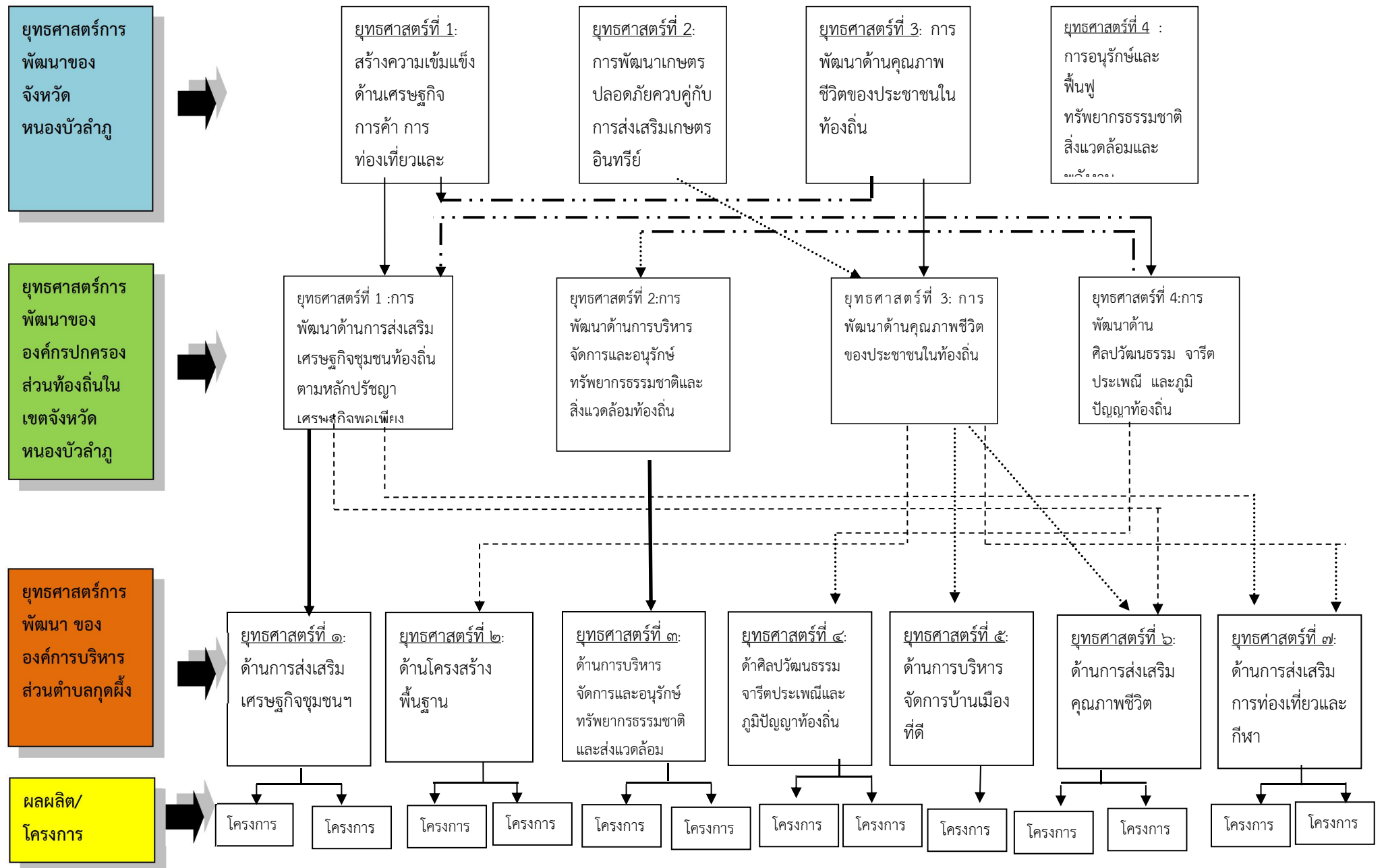
1.3 จุดยืนทางยุทธศาสตร์

จากการวิเคราะห์ข้อมูลพื้นฐาน และศักยภาพขององค์การบริหารส่วนตำบลกุดผึ้ง จึงกำหนดจุดยืนยุทธศาสตร์ (Positioning) องค์การบริหารส่วนตำบลไว้ 4 ประเด็น คือ “ตำบลน่าอยู่ เคียงคู่รู้ค่าธรรมชาติ ประชากรสุขภาพดี ก้าวไกลการพัฒนา”



1.4 ความเชื่อมโยงของยุทธศาสตร์ในภาพรวม

ความเชื่อมโยงยุทธศาสตร์การพัฒนาจังหวัดกับยุทธศาสตร์การพัฒนาของอปท. โครงสร้างเชื่อมโยงแผนยุทธศาสตร์การพัฒนา (พ.ศ. 2560-2562)



ลำดับที่	ยุทธศาสตร์การพัฒนาของคณะ รักษาความสงบแห่งชาติ	ยุทธศาสตร์การพัฒนากลุ่มจังหวัด ภาคตะวันออกเฉียงเหนือกลุ่ม 1	ยุทธศาสตร์การพัฒนาจังหวัด	กรอบยุทธศาสตร์การพัฒนา ของอปท.ในเขตจังหวัด หนองบัวลำภู	ยุทธศาสตร์การพัฒนา ของ อบต.
11	<p>ย.3 การสร้างความเข้มแข็งทาง การเกษตร ความมั่นคงของ อาหารและพลังงาน</p> <p>ย.4 การปรับโครงสร้างเศรษฐกิจ สู่การเติบโตอย่างมีคุณภาพ</p> <p>ย.5 การสร้างความเชื่อมโยงกับ ประเทศในภูมิภาคเพื่อความ มั่นคงทางเศรษฐกิจและสังคม</p>	<p>ย.1 พื้นฟูระบบนิเวศเพื่อรักษาสมดุล ธรรมชาติและการท่องเที่ยว</p> <p>ย.2 สร้างคุณค่าและยกมาตรฐานการ ผลิตสินค้าเกษตรปลอดภัยต่อผู้บริโภค และสอดคล้องกับตลาด</p> <p>ย.4 สร้างความเข้มแข็งของสังคม คุณภาพชีวิตและความมั่นคงของ ชายแดน</p>	<p>ย.1 สร้างความเข้มแข็งด้าน เศรษฐกิจการค้า การท่องเที่ยว และบริการ</p> <p>ย.2 การพัฒนาเกษตรปลอดภัย ควบคู่กับการส่งเสริมเกษตร อินทรีย์</p>	<p>ย.1 การพัฒนาด้านการส่งเสริม เศรษฐกิจชุมชนท้องถิ่นตามหลัก ปรัชญาเศรษฐกิจพอเพียง</p>	<p>ย.1 การพัฒนาด้าน ส่งเสริมเศรษฐกิจชุมชน และการแก้ไขปัญหา ความยากจน</p> <p>ย.6 การพัฒนาด้านการ ส่งเสริมคุณภาพชีวิต</p>
12	<p>ย.6 การจัดการ ทรัพยากรธรรมชาติและ สิ่งแวดล้อมอย่างยั่งยืน</p>	<p>ย.1 พื้นฟูระบบนิเวศเพื่อรักษาสมดุล ธรรมชาติและการท่องเที่ยว</p>	<p>ย.1 สร้างความเข้มแข็งด้าน เศรษฐกิจ การค้า การท่องเที่ยว และบริการ</p> <p>ย.4 การอนุรักษ์และฟื้นฟู ทรัพยากรธรรมชาติและ สิ่งแวดล้อมและพลังงาน</p>	<p>ย.2 การพัฒนาด้านการบริหาร จัดการและอนุรักษ์ ทรัพยากรธรรมชาติและ สิ่งแวดล้อมท้องถิ่น</p>	<p>ย.3 ด้านการบริหาร จัดการและอนุรักษ์ ทรัพยากรธรรมชาติและ สิ่งแวดล้อม</p>
13	<p>ย.1 การสร้างความเป็นธรรมใน สังคม</p>	<p>ย.4 สร้างความเข้มแข็งของสังคม คุณภาพชีวิตและความมั่นคงของ ชายแดน</p>	<p>ย.3 การพัฒนาคุณภาพชีวิต ความมั่นคงภายใน และ เสริมสร้างสังคมสันติสุข</p>	<p>ย.3 การพัฒนาด้านคุณภาพชีวิต ของประชาชนในท้องถิ่น</p>	<p>ย.2 การพัฒนาด้าน โครงสร้างพื้นฐาน</p>

ลำดับ ที่	ยุทธศาสตร์การพัฒนา ของคณะกรรมการพัฒนา แห่งชาติ	ยุทธศาสตร์การพัฒนากลุ่ม จังหวัดภาคตะวันออกเฉียงเหนือ กลุ่ม 1	ยุทธศาสตร์การ พัฒนาจังหวัด	กรอบยุทธศาสตร์การ พัฒนาของอปท.ในเขตจังหวัด หนองบัวลำภู	ยุทธศาสตร์การพัฒนา ของอบต.
1๔	<p>ย.3การพัฒนาค้นคว้าการเรียนรู้ ตลอดชีวิตอย่างยั่งยืน</p> <p>ย.5 การสร้างความเชื่อมโยงกับ ประเทศในภูมิภาค เพื่อความ มั่นคงทางเศรษฐกิจและสังคม</p> <p>ย.9 การป้องกันและปราบปราม การทุจริตคอร์รัปชันอย่างยั่งยืน</p>	<p>ย.1ฟื้นฟูระบบนิเวศเพื่อ รักษาสมดุลธรรมชาติและการ ท่องเที่ยว</p>	<p>ย.3การพัฒนา คุณภาพชีวิตความมั่นคงภายใน และเสริมสร้างสังคมสันติสุข</p>	<p>ย.3การพัฒนาด้านคุณภาพชีวิต ของประชาชนในท้องถิ่น</p>	<p>ย.5การพัฒนาด้านการบริหาร จัดการบ้านเมืองที่ดี</p> <p>ย.6การพัฒนาด้านการส่งเสริม คุณภาพชีวิต</p> <p>ย.7 การพัฒนาด้านการท่องเที่ยว และกีฬา</p>
1๕	<p>ย.5 การสร้างความ เชื่อมโยงกับประเทศในภูมิภาค เพื่อ ความมั่นคงทางเศรษฐกิจและสังคม</p>	<p>ย.3 เพิ่มศักยภาพการผลิต การค้า การลงทุน การท่องเที่ยวกับ ประเทศเพื่อนบ้าน</p>	<p>ย.1 สร้างความเข้มแข็ง ด้านเศรษฐกิจ การค้า การ ท่องเที่ยวและบริการ</p>	<p>ย.3การพัฒนาด้าน คุณภาพชีวิตของประชาชนใน ท้องถิ่น</p>	<p>ย.๒ ด้านโครงสร้างพื้นฐาน</p> <p>ย.5การพัฒนาด้านการบริหาร จัดการบ้านเมืองที่ดี</p> <p>ย.7 การพัฒนาด้านการท่องเที่ยว และกีฬา</p>

โดยสรุป ในภาพรวมของแผนยุทธศาสตร์การพัฒนา ช่วงปี พ.ศ. 2561-256๕ ขององค์การบริหารส่วนตำบลกุดผึ้ง มีความสอดคล้อง ครอบคลุมอย่างเหมาะสม และเชื่อมโยงกับยุทธศาสตร์การพัฒนาจังหวัดหนองบัวลำภู ยุทธศาสตร์การพัฒนาขององค์กรปกครองส่วนท้องถิ่นในเขตจังหวัดหนองบัวลำภู และแผนที่ยุทธศาสตร์ (Strategy Map) สามารถตอบสนองวิสัยทัศน์ มีความสอดคล้อง เชื่อมโยงกับพันธกิจ เป้าประสงค์ แนวทางการพัฒนา (จุดมุ่งหมายเพื่อการพัฒนาท้องถิ่น) จากที่กำหนดไว้ 7 ยุทธศาสตร์การพัฒนา 10 แผนงาน จนก่อให้เกิดผลผลิตและโครงการที่พัฒนาท้องถิ่นอย่างมีประสิทธิภาพ

2. การวิเคราะห์เพื่อพัฒนาท้องถิ่น

2.1 การวิเคราะห์กรอบการจัดทำยุทธศาสตร์ขององค์กรปกครองส่วนท้องถิ่น

ผลการวิเคราะห์ศักยภาพเพื่อประเมินสถานภาพการพัฒนาในปัจจุบันและโอกาสการพัฒนาในอนาคตของท้องถิ่น ด้วยเทคนิค SWOT ANALYSIS (จุดแข็ง จุดอ่อน โอกาสและอุปสรรค)

ปัจจัยภายใน

องค์ประกอบและตัวแปร	จุดอ่อน	จุดแข็ง
ด้านการบริหาร	<ul style="list-style-type: none"> - ลักษณะการทำงานมุ่งที่ผลงานของแต่ละส่วนราชการมากกว่าการทำงานในภาพรวมขององค์การบริหารส่วนตำบลกุดผึ้ง - ไม่มีการติดตามและประเมินผลการปฏิบัติงานในเชิงคุณภาพ - บางภารกิจอยู่นอกเหนืออำนาจหน้าที่ การประสานงานทำได้ล่าช้า - รูปแบบโครงสร้างถูกกำหนดจากเบื้องบน เหมือนกันทุก ๆ อบท. 	<ul style="list-style-type: none"> - ผู้บริหารและฝ่ายนิติบัญญัติมาจากการเลือกตั้งของประชาชนโดยตรงทำให้เข้าใจปัญหาความต้องการของประชาชน - มีการแบ่งส่วนราชการโดยกำหนดอำนาจหน้าที่อย่างชัดเจนและครอบคลุมงานในความรับผิดชอบทุกด้าน - การบริหารงานเน้นการมีส่วนร่วมของประชาชน ทำให้สามารถแก้ไขปัญหาและตอบสนองต่อความต้องการของประชาชนได้อย่างมีประสิทธิภาพ - มีการเผยแพร่ ประชาสัมพันธ์ข้อมูลต่างๆ ของอบต.และข่าวสารที่น่าสนใจผ่านทางเสียงตามสายและเว็บไซต์ของ อบต.ให้ประชาชนรับทราบ - มีการประสานงานส่วนราชการและภาคเอกชนอย่างใกล้ชิด - มีการวางแผนการปฏิบัติงานบรรลุเป้าหมายทุกขั้นตอนแล มีการกำกับดูแลการปฏิบัติทุกภารกิจ
ด้านระเบียบกฎหมาย	<ul style="list-style-type: none"> - การถือปฏิบัติตามระเบียบบางเรื่องมีแนวทางการปฏิบัติไม่ชัดเจน - มีระเบียบกฎหมายที่เกี่ยวข้องกับงานของอบต.เป็นจำนวนมากบางเรื่องมีซ้ำซ้อนกันหลายฉบับ - กฎหมายกำหนดชัดเจนสะดวกในการปฏิบัติงาน - สามารถตราข้อบัญญัติบังคับใช้ได้เท่าที่ไม่ขัดต่อกฎหมาย - ระเบียบกฎหมายที่กำหนดแนวทางปฏิบัติบางประเภทออกมალ่าช้า 	<ul style="list-style-type: none"> - การดำเนินงานของอบต.ได้ยึดถือและปฏิบัติตามระเบียบ ข้อกฎหมายและนโยบายของรัฐบาล - ใช้ระเบียบข้อกฎหมายเป็นหลักในการดำเนินงานและแก้ไขปัญหาข้อขัดแย้ง

พนักงานและลูกจ้าง	<ul style="list-style-type: none"> - พนักงานจ้างของ อบต. ไม่ได้รับการฝึกอบรมเกี่ยวกับหน้าที่ความรับผิดชอบในการปฏิบัติงาน - พนักงานบรรจุใหม่ขาดความรู้ ความเข้าใจเกี่ยวกับการปฏิบัติงานและขอบข่ายของงานในหน้าที่ - พนักงานบางตำแหน่งยังไม่สามารถใช้เทคโนโลยีขั้นสูงได้ดีเท่าที่ควร - บางส่วนราชการมีเจ้าหน้าที่ไม่เพียงพอสำหรับการปฏิบัติงาน - มีการโอน-ย้าย และบรรจุใหม่ ทำให้การทำงานไม่มีความต่อเนื่องและประสิทธิภาพในการทำงานน้อย 	<ul style="list-style-type: none"> - พนักงานส่วนใหญ่มีความสามารถในการประสานงานกับประชาชนในพื้นที่ - พนักงานมีความรู้ ความสามารถในการปฏิบัติหน้าที่ที่รับผิดชอบโดยตรง - พนักงานได้รับการฝึกอบรมเกี่ยวกับตำแหน่งหน้าที่ที่รับผิดชอบอย่างต่อเนื่อง - มีการจัดทำแผนอัตรากำลังของพนักงาน อบต. และพนักงานจ้างตามโครงสร้างการแบ่งงานและระบบงานที่เหมาะสมมีการกำหนดตำแหน่ง การลดอัตรากำลังโครงสร้างให้เหมาะสมกับอำนาจหน้าที่ของอบต.
-------------------	---	---

องค์ประกอบและตัวแปร	จุดอ่อน	จุดแข็ง
พนักงานและลูกจ้าง	<ul style="list-style-type: none"> - พนักงานจ้างของ อบต. ไม่ได้รับการฝึกอบรมเกี่ยวกับหน้าที่ความรับผิดชอบในการปฏิบัติงาน - พนักงานบรรจุใหม่ขาดความรู้ ความเข้าใจเกี่ยวกับการปฏิบัติงานและขอบข่ายของงานในหน้าที่ - พนักงานบางตำแหน่งยังไม่สามารถใช้เทคโนโลยีขั้นสูงได้ดีเท่าที่ควร - บางส่วนราชการมีเจ้าหน้าที่ไม่เพียงพอสำหรับการปฏิบัติงาน - มีการโอน-ย้าย และบรรจุใหม่ ทำให้การทำงานไม่มีความต่อเนื่องและประสิทธิภาพในการทำงานน้อย 	<ul style="list-style-type: none"> - พนักงานส่วนใหญ่มีความสามารถในการประสานงานกับประชาชนในพื้นที่ - พนักงานมีความรู้ ความสามารถในการปฏิบัติหน้าที่ที่รับผิดชอบโดยตรง - พนักงานได้รับการฝึกอบรมเกี่ยวกับตำแหน่งหน้าที่ที่รับผิดชอบอย่างต่อเนื่อง - มีการจัดทำแผนอัตรากำลังของพนักงาน อบต. และพนักงานจ้างตามโครงสร้างการแบ่งงานและระบบงานที่เหมาะสมมีการกำหนดตำแหน่ง การลดอัตรากำลังโครงสร้างให้เหมาะสมกับอำนาจหน้าที่ของ อบต.
งบประมาณ	<ul style="list-style-type: none"> - การจัดทำงบประมาณด้านการลงทุนในโครงการก่อสร้างต่างๆ ไม่สอดคล้องกับการจัดทำแผนพัฒนา - งบประมาณในการดำเนินการพัฒนา มีอยู่อย่างจำกัดและไม่เพียงพอ - ส่วนราชการไม่มีกรวางแผนบริหารงบประมาณทำให้มีการโอนงบประมาณบ่อยครั้ง 	<ul style="list-style-type: none"> - มีความเป็นอิสระในการบริหารงบประมาณ ทำให้เกิดความคล่องตัวในการบริหารจัดการ - สามารถจัดเก็บรายได้ตรงตามเป้าหมายที่กำหนดไว้ - การบริหารงบประมาณเป็นไปตามวัตถุประสงค์และมีความโปร่งใสส่งผลดีต่อการบริหารงาน
การประสานงานกับภาคส่วนที่เกี่ยวข้อง	<ul style="list-style-type: none"> - ประชาชนส่วนใหญ่ไม่ค่อยสนใจเข้าร่วมกิจกรรมของอบต. เช่น การประชุมประชาคมจัดทำแผนชุมชนตลอดจนแผนพัฒนาอบต. 	<ul style="list-style-type: none"> - อบต. ได้ประชาสัมพันธ์ให้ประชาชนเข้าร่วมกิจกรรมของอบต. อย่างต่อเนื่อง - ภาคเอกชนให้ความร่วมมือในด้านการเสียภาษีและอื่นๆ - อำเภอและจังหวัดกำกับดูแล เสนอแนะ การปฏิบัติหน้าที่เพื่อให้เป็นไปตามระเบียบข้อบังคับของทางราชการตามอำนาจหน้าที่
เครื่องมือ เครื่องใช้	<ul style="list-style-type: none"> - ขาดการพัฒนาพนักงานในเรื่องการใช้เครื่องมือ เครื่องใช้ - ขาดการตรวจสอบและบำรุงรักษาเครื่องมือเครื่องใช้ให้อยู่ในสภาพที่พร้อมใช้ได้ตลอดเวลา - เครื่องมือเครื่องใช้ในการปฏิบัติงานไม่เพียงพอ เจ้าหน้าที่ที่ปฏิบัติงานด้านการจัดหาพัสดุ ไม่ได้ศึกษาระเบียบ กฎหมาย หนังสือสั่งการต่าง ๆ ที่เกี่ยวข้องในการจัดหาพัสดุอย่างสม่ำเสมอ 	<ul style="list-style-type: none"> - มีการจัดซื้อเครื่องมือ เครื่องใช้ที่ทันสมัยมาใช้ในสำนักงาน - การจัดหาพัสดุเป็นไปด้วยความเรียบร้อย ถูกต้อง ตรงตามระเบียบพัสดุ และก่อให้เกิดประโยชน์ต่อทางราชการและ บริหารพัสดุเป็นไปด้วยความโปร่งใส
สถานที่ตั้งอาคารสำนักงาน	<ul style="list-style-type: none"> - สำนักงานอบต. ไม่ได้ตั้งในบริเวณจุดศูนย์กลางของพื้นที่อบต. ทำให้การติดต่อประสานงานระหว่างชุมชนลำบากและไม่สะดวกกับประชาชนในการมารับบริการหรือร่วมกิจกรรมต่างๆที่อบต. ดำเนินการ 	<ul style="list-style-type: none"> - ที่ตั้งของสำนักงาน มีพื้นที่บริเวณที่กว้างขวางมีความความสะดวกในการเดินทางสัญจรไปมา และจัดกิจกรรมต่างๆของเทศบาลได้สะดวก

2.2 การประเมินสถานการณ์สภาพแวดล้อมภายนอกที่เกี่ยวข้อง

ปัจจัยภายนอก

องค์ประกอบและตัวแปร	อุปสรรค	โอกาส
ด้านนโยบายรัฐบาล/ กฎหมาย	- กฎหมายและระเบียบปฏิบัติบางเรื่องในระบบราชการยังไม่ได้รับการแก้ไขให้ทันกับการเปลี่ยนแปลง โดยเฉพาะกฎหมายและระเบียบของ อบท. เป็นอุปสรรคต่อการพัฒนา	- รัฐธรรมนูญได้กำหนดให้องค์กรปกครองส่วนท้องถิ่นมีอิสระในการกำหนดนโยบาย การบริหาร การจัดทำแผนพัฒนาการบริหารงานบุคคล การเงิน การคลังและการดำเนินงานตามอำนาจหน้าที่ของตนเองโดยเฉพาะ - กฎหมายรัฐธรรมนูญ และกฎหมายที่เกี่ยวข้อง กำหนดเรื่อง สิทธิเสรีภาพของประชาชนมากขึ้น ซึ่งทำให้ประชาชนได้รับการคุ้มครองและมีส่วนร่วมในการพัฒนาด้านต่างๆ มากขึ้น - การปฏิรูประบบราชการทำให้เกิดการปรับการบริหารงานภาครัฐแบบเดิมที่เน้นสายการบังคับบัญชาและยึดระเบียบกฎหมายเป็นหลัก มาเป็นการบริหารงานภาครัฐแนวใหม่ที่เน้นผลสัมฤทธิ์ของงานและผู้รับบริการเป็นหลัก - รัฐบาลมีนโยบายส่งเสริมความรัก ความสามัคคี ความสมานฉันท์ของคนในชาติส่งเสริมให้ทุกภาคส่วนของสังคมมีส่วนร่วมในการพัฒนาสังคมไทยให้อยู่เป็นสุข เป็นสังคมที่มีสันติสุขอย่างยั่งยืนประกอบกับรัฐบาลมีนโยบายแก้ไขปัญหาคความยากจนโดยยึดหลัก “ปรัชญาเศรษฐกิจพอเพียง”
การถ่ายโอนภารกิจ	- ขาดความชัดเจนในเรื่องกระบวนการและแนวทางการปฏิบัติ ในการถ่ายโอนภารกิจให้กับ อบต.แต่ละท้องถิ่นไม่รู้ว่าตนเองจะต้องรับโอนเรื่องใด จากหน่วยงานใด เมื่อใด และอย่างไร - หน่วยงานระดับจังหวัดไม่ได้ทำหน้าที่ประสานงานเกี่ยวกับการกิจการถ่ายโอนให้อบต.อย่างชัดเจน - ถ่ายโอนแต่ภารกิจ แต่งบประมาณดำเนินการไม่มี	- รัฐบาลมีนโยบายที่ชัดเจนในการถ่ายโอนอำนาจมาให้ท้องถิ่นในการบริหารจัดการ - อบต.สามารถดำเนินการแก้ไขปัญหา ให้กับประชาชนในท้องถิ่นได้ตรงกับความต้องการ - แก้ไขกฎหมายที่เกี่ยวข้องและอำนาจหน้าที่ให้แก่ท้องถิ่น
ด้านเศรษฐกิจ	- ประชาชนขาดทักษะการพัฒนาอาชีพ - การแปรรูปผลผลิตมีน้อย - การไม่กระตือรือร้นเรื่องการศึกษาและฝึกอาชีพตลอดจนการพัฒนาผลิตภัณฑ์สินค้าพื้นเมือง	- อัตราการขยายตัวทางเศรษฐกิจในท้องถิ่นเพิ่มขึ้น - มีการลงทุนมาก - มีการจ้างงานมาก - มีการพัฒนาที่ดินมาก

องค์ประกอบและตัวแปร	อุปสรรค	โอกาส
ด้านสังคมและคุณภาพชีวิต	- มีประชากรแฝง ที่ยังไม่สามารถดึงประชากรเหล่านี้เข้ามาสู่ระบบทะเบียนราษฎรของอบต. ทำให้ขาดรายได้จากเงินอุดหนุนรายหัวที่รัฐบาลจัดสรรงบประมาณให้ทุกปี เพื่อให้ท้องถิ่นนำมาพัฒนาพื้นที่ที่ไม่สมดุลกับจำนวนประชากรที่มีอยู่จริง - วิถีชีวิตของคนในพื้นที่อบต.กุดผึ้ง มีความแตกต่าง บางพื้นที่ยังมีสภาพสังคมชนบททำให้มีความต้องการในการพัฒนาต่างกัน - ปัญหาเสพติดส่งผลกระทบต่อการศึกษาและกระบวนการเรียนรู้ของประชาชนในพื้นที่ - ความก้าวหน้าทางสังคมและเทคโนโลยีทำให้เกิดสถานบันเทิงและแหล่งมั่วสุมที่เป็นอันตรายต่อเยาวชน	- มีหมู่บ้านที่เข้มแข็ง จำนวน 11 หมู่บ้าน และชมรมต่างๆ ที่อบต.ให้การสนับสนุน มีการรวมกลุ่มและดำเนินกิจกรรมต่างๆ ได้อย่างมีประสิทธิภาพ มีการร่วมมือร่วมใจกันทำงานเพื่อผลประโยชน์ส่วนรวมของท้องถิ่น ทำให้ท้องถิ่นมีการพัฒนาเจริญก้าวหน้าที่มั่นคงและยั่งยืน
	- ประชาชนแฝงจำนวนมากไม่มีสิทธิทางการเมือง	- การถ่ายโอนภารกิจให้ท้องถิ่น

<p>การเมือง</p>	<ul style="list-style-type: none"> - ระดับความสนใจด้านการเมืองของประชาชนยังไม่มากเท่าที่ควร - ประชาชนแฝงไม่ย้ายที่อยู่ให้ถูกต้อง 	<ul style="list-style-type: none"> - ท้องถิ่นตัดสินใจกำหนดนโยบายการพัฒนาได้เอง - ไม่มีความขัดแย้งในพื้นที่ - ประโยชน์จากการพัฒนากระจายไปอย่างทั่วถึง - การประชาสัมพันธ์ข่าวสารทำได้รวดเร็วมากขึ้น - กิจกรรมสาธารณะมีหลายกิจกรรมที่มีประชาชนเข้าร่วมจำนวนมาก
<p>เทคโนโลยีสารสนเทศ</p>	<ul style="list-style-type: none"> - การใช้เครือข่ายการสื่อสารหนาแน่น - ขาดอุปกรณ์สื่อสารที่ครอบคลุมพื้นที่ 	<ul style="list-style-type: none"> - ความก้าวหน้าด้านเทคโนโลยีทำให้มีความสะดวกคล่องตัว และมีประสิทธิภาพในการทำงานมากขึ้น - มีเครือข่ายการสื่อสารที่สะดวกต่อการติดต่อเชื่อมโยง - ติดต่อประสานงานได้รวดเร็ว
<p>สภาพแวดล้อมทางกายภาพของพื้นที่</p>	<ul style="list-style-type: none"> - การขยายตัวของหมู่บ้านและการเพิ่มขึ้นของจำนวนประชากรรวมทั้งประชากรแฝงภายในเขตอบต. ส่งผลให้ประชาชนมีระดับความต้องการในบริการสาธารณะสูงขึ้น ทำให้ไม่สามารถตอบสนองความต้องการของประชาชนได้อย่างครอบคลุมและทั่วถึง เช่น ระบบสาธารณสุขโรค 	<ul style="list-style-type: none"> - การขยายตัวของหมู่บ้านในพื้นที่ทำให้การพัฒนาชุมชน เป็นไปอย่างรวดเร็ว เพื่อรองรับสังคมเมือง - การคมนาคมมีความสะดวก เนื่องจากมีถนนหลายสายที่ใช้ในการเดินทางเชื่อมโยงพื้นที่ใกล้เคียง - พื้นที่ติดอำเภอสุวรรณคูหา ซึ่งเป็นสถานที่ท่องเที่ยวทำให้ความเจริญเป็นไปอย่างต่อเนื่อง

