



รายงานผลการดำเนินงานประจำปี

๒๕๖๕

ขององค์การบริหารส่วนตำบลกุคผึ้ง

อำเภอสุวรรณคูหา จังหวัดหนองบัวลำภู

www.kudphung.go.th

คำนำ

ด้วยระเบียบกระทรวงมหาดไทย ว่าด้วยการจัดทำแผนพัฒนาขององค์กรปกครองส่วนท้องถิ่น พ.ศ. ๒๕๔๘ หมวด ๖ ข้อ ๒๙ และ ข้อ ๓๐ และที่แก้ไขเพิ่มเติมถึง (ฉบับที่ ๓) พ.ศ. ๒๕๖๑ ได้กำหนดให้มีการดำเนินการติดตามและประเมินผลแผนพัฒนาท้องถิ่นขององค์กรปกครองส่วนท้องถิ่น โดยคณะกรรมการติดตามและประเมินผลแผนพัฒนามีหน้าที่ดำเนินการติดตามและประเมินผลแผนพัฒนาขององค์กรปกครองส่วนท้องถิ่น ซึ่งคณะกรรมการจะต้องดำเนินการกำหนดแนวทาง วิธีการในการติดตามและประเมินผลแผนพัฒนา และคณะกรรมการติดตามและประเมินผลแผนพัฒนาท้องถิ่นจะต้องรายงานผลและเสนอความเห็นซึ่งได้จากการติดตามและประเมินผลแผนพัฒนาท้องถิ่นต่อผู้บริหารท้องถิ่น เพื่อให้ผู้บริหารท้องถิ่นเสนอต่อสภาท้องถิ่น และคณะกรรมการพัฒนาท้องถิ่น พร้อมทั้งประกาศผลการติดตามและประเมินผลแผนพัฒนาให้ประชาชนในท้องถิ่นทราบในที่เปิดเผยภายในสิบห้าวันนับแต่วันรายงานผลและเสนอความเห็นดังกล่าว และต้องปิดประกาศไว้เป็นระยะเวลาไม่น้อยกว่าสามสิบวันโดยอย่างน้อยปีละหนึ่งครั้งภายในเดือนธันวาคมของทุกปี ตามระเบียบกระทรวงมหาดไทย ว่าด้วยการจัดทำแผนพัฒนาขององค์กรปกครองส่วนท้องถิ่น พ.ศ. ๒๕๔๘ ข้อ ๒๙ (๓) ที่แก้ไขเพิ่มเติมโดยระเบียบกระทรวงมหาดไทย ว่าด้วยการจัดทำแผนพัฒนาขององค์กรปกครองส่วนท้องถิ่น (ฉบับที่ ๓) พ.ศ. ๒๕๖๑ ข้อ ๑๒

ดังนั้น เพื่อให้การติดตามและประเมินผลแผนถูกต้องตามระเบียบดังกล่าวและมีประสิทธิภาพ คณะกรรมการติดตามและประเมินผลแผนพัฒนาองค์การบริหารส่วนตำบลกุดผึ้ง จึงได้ดำเนินการติดตามและประเมินผลแผนพัฒนาท้องถิ่น (พ.ศ. ๒๕๖๑ - ๒๕๖๕) ปีงบประมาณ พ.ศ. ๒๕๖๕ เพื่อรายงานและเสนอความเห็นที่ได้จากการติดตามให้นายกององค์การบริหารส่วนตำบลกุดผึ้ง ทราบ คณะกรรมการหวังเป็นว่ารายงานผลการติดตามฉบับนี้จะสามารถเป็นประโยชน์อย่างยิ่งในการพัฒนาองค์การบริหารส่วนตำบล สามารถแก้ไขปัญหาให้กับประชาชนได้ และประชาชนเกิดความพึงพอใจสูงสุด

โดยคณะกรรมการติดตามและประเมินผล
แผนพัฒนาองค์การบริหารส่วนตำบลกุดผึ้ง

ส่วนที่ ๑

สภาพทั่วไปและข้อมูลพื้นฐาน

๑.ด้านกายภาพ

๑.๑ ที่ตั้งของหมู่บ้านหรือชุมชน

องค์การบริหารส่วนตำบลกุดผึ้ง เป็นหน่วยการปกครองท้องถิ่นรูปแบบหนึ่ง ที่มีวิวัฒนาการมาจากสภาตำบลเนื่องจากรัฐบาลในสมัยนั้น มีนโยบายที่จะกระจายอำนาจการปกครองลงสู่ประชาชนให้มากขึ้น จึงพิจารณาปรับปรุงกฎหมายเกี่ยวกับ “สภาตำบล” ที่มีอยู่เดิมเสียใหม่ มีการประกาศใช้พระราชบัญญัติสภาตำบลและองค์การบริหารส่วนตำบล พ.ศ. ๒๕๓๗ โดยให้มีการยกฐานะสภาตำบลที่มีรายได้ตามเกณฑ์ที่กำหนดขึ้นเป็นองค์การปกครองส่วนท้องถิ่นรูปแบบใหม่ เรียกว่า “องค์การบริหารส่วนตำบล” และต่อมาได้มีการแก้ไขปรับปรุงพระราชบัญญัติจนถึงฉบับที่ ๖ พ.ศ. ๒๕๕๒ ประกาศใช้เมื่อ ๒๖ พฤศจิกายน ๒๕๓๗ องค์การบริหารส่วนตำบลมีฐานะเป็นนิติบุคคล และเป็นราชการบริหารส่วนท้องถิ่น องค์การบริหารส่วนตำบลกุดผึ้งสำนักงานตั้งอยู่หมู่ที่ ๑ ตำบลกุดผึ้ง อำเภอสุวรรณคูหา จังหวัดหนองบัวลำภู อยู่ทางทิศเหนือของจังหวัดหนองบัวลำภู ระยะห่างจากอำเภอสุวรรณคูหา ๔ กิโลเมตรและห่างจากจังหวัด ๕๘ กิโลเมตร

๑.๒ ลักษณะภูมิประเทศ

บริเวณโดยรอบเป็นที่ลุ่มลาดเอียงลงสู่ห้วยน้ำโสม ประกอบด้วยทุ่งนา ป่าไม้ และภูเขา พื้นที่ส่วนใหญ่เป็นดินปนทรายและดินลูกรัง ชั้นล่างเป็นดินดานไม่เก็บน้ำหรือไม่อุ้มน้ำในฤดูแล้ง มีลำห้วยต่าง ๆ ไหลผ่าน เช่น ห้วยน้ำโสม ห้วยยาง ห้วยบน ห้วยน้ำก่ง ห้วยฮวก อ่างเก็บน้ำทามคำไฮ เป็นต้น

ที่ตั้ง ตำบลกุดผึ้ง มีจำนวนทั้งหมด ๑๑ หมู่บ้าน ซึ่งมีอาณาเขตติดต่อกับพื้นที่ใกล้เคียง ดังนี้

ทิศเหนือ	มีอาณาเขตติดกับ ตำบลนาสี อำเภอสุวรรณคูหา จังหวัดหนองบัวลำภู
ทิศใต้	มีอาณาเขตติดกับ ตำบลนาด่าน ตำบลนาดี อำเภอสุวรรณคูหา จังหวัดหนองบัวลำภู
ทิศตะวันออก	มีอาณาเขตติดกับ ตำบลจำปาโมง อำเภอบ้านฝือ จังหวัดอุดรธานี
ทิศตะวันตก	มีอาณาเขตติดกับ ตำบลบ้านโคก อำเภอสุวรรณคูหา จังหวัดหนองบัวลำภู
พื้นที่	องค์การบริหารส่วนตำบลกุดผึ้ง มีจำนวน ๙๙ ตารางกิโลเมตร

๑.๓ ลักษณะภูมิอากาศ

๑. ฤดูฝน เริ่มตั้งแต่กลางเดือนพฤษภาคม ถึง ปลายตุลาคม ระยะเวลาจะได้รับอิทธิพลลมตะวันตกเฉียงใต้ หย่อมความกดอากาศสูงอยู่ที่มหาสมุทรอินเดีย ลมนี้จะพัดความชื้นขึ้นจากมหาสมุทรอินเดียมาปกคลุมประเทศไทย ร่องความกดอากาศต่ำ จะเคลื่อนที่จากภาคใต้พัดผ่านมายังภาคตะวันออกเฉียงเหนือ รวมทั้งจังหวัดหนองบัวลำภู ทำให้มีฝนตกชุก เดือนที่มีปริมาณน้ำฝนมากที่สุดได้แก่เดือนสิงหาคม

๒. ฤดูหนาว เริ่มตั้งแต่ปลายเดือนตุลาคม ถึง กลางเดือนกุมภาพันธ์ ระยะเวลาได้รับอิทธิพลของลมมรสุมตะวันออกเฉียงเหนือ หย่อมความกดอากาศสูงอยู่ที่ประเทศรัสเซีย จีน และได้พัดเอาอากาศหนาวเย็นมาปกคลุมประเทศไทย โดยเฉพาะภาคเหนือ ภาคตะวันออกเฉียงเหนือ จะได้รับอิทธิพลจากลมชนิดนี้มาก ทำให้อากาศหนาวเย็นทั่วไปทั้งจังหวัดหนองบัวลำภู เดือนที่มีอากาศหนาวมากได้แก่ เดือน มกราคม

๓. ฤดูร้อน เริ่มตั้งแต่ กลางเดือนกุมภาพันธ์ ถึงปลายเดือนพฤษภาคม อากาศจะร้อน อบอ้าวทั่วทุกเขตพื้นที่ของจังหวัด เพราะระยะนี้เป็นช่วงปลอดลมมรสุม เดือนที่มีอากาศร้อนที่สุด คือเดือนเมษายน

๑.๔ ลักษณะดิน

โดยทั่วไปมีลักษณะเป็นที่ราบเป็นจุดตั้งชุมชน บริเวณโดยรอบเป็นที่ลุ่มลาดเอียงลงสู่ห้วยโงม ประกอบด้วย พุงนา ป่าไม้ และภูเขา พื้นที่ส่วนใหญ่เป็นดินปนทรายและดินลูกรัง ชั้นล่างเป็นดินดานไม่เก็บน้ำหรือไม่อุ้มน้ำในฤดูแล้ง

๑.๕ ลักษณะแหล่งน้ำ

คุณภาพแหล่งน้ำ โดยทั่วไป สภาพแหล่งน้ำ ลำคลอง ห้วย อยู่ในสภาพตื้นเขิน ทำให้สามารถใช้ประโยชน์ได้ไม่เต็มที่ ระบบจัดการด้านสิ่งแวดล้อมยังมีปัญหา คือ ระบบระบายน้ำ เนื่องจาก สภาพภูมิประเทศที่เป็นราบลุ่มและบริเวณโดยรอบองค์การบริหารส่วนตำบลกุดผึ้งมีปัญหาเรื่องน้ำท่วม ยังไม่มีระบบระบายน้ำที่ถูกต้องและเหมาะสม ทำให้ปัญหาน้ำท่วมขังระยะสั้น ๆ เมื่อฝนตกหนัก

ประเภททรัพยากรแหล่งน้ำ ได้แก่ ลำห้วย และลำคลอง

จำนวนทรัพยากรแหล่งน้ำ มีลำห้วย จำนวน ๗ แห่ง หนองน้ำ จำนวน ๑ แห่ง อ่างเก็บน้ำ ๑ แห่ง ดังนี้

- ๑) ลำห้วยน้ำโงม
- ๒) ลำห้วยยาง
- ๓) ลำห้วยบน
- ๔) ลำห้วยน้ำกง
- ๕) ลำห้วยฮวก
- ๖) ลำห้วยโคโล่
- ๗) อ่างเก็บน้ำทามคำไฮ
- ๘) หนองน้ำอรชร

๑.๖ ลักษณะของไม้และป่าไม้

เป็นพื้นที่ราบลุ่ม ด้วยพุงนา ป่าเบญจพรรณ ลักษณะทั่วไปเป็นป่าโปร่ง พื้นที่ป่าไม้ไม่รกทึบ มีไม้ไผ่ชนิดต่างๆ ขึ้นอยู่มาก มีอยู่ทั่วไปตามภาคต่างๆ ที่เป็นที่ยราบ หรือตามเนินเขา พันธุ์ไม้จะผลัดใบในฤดูแล้ง การกระจายของป่าเบญจพรรณในประเทศไทย พบในภาคเหนือ ภาคกลาง และภาคอีสาน ครอบคลุมต่ำลงไปจนถึงจังหวัดประจวบคีรีขันธ์ตอนบน มีปรากฏที่ระดับความสูงตั้งแต่ ๕๐ เมตร ถึง ๘๐๐ เมตร หรือสูงกว่านี้ในบางจุด

๒. ด้านการเมือง/การปกครอง

๒.๑ เขตการปกครอง

เขตการปกครอง องค์การบริหารส่วนตำบลกุดผึ้ง ได้แบ่งเขตการปกครองออกเป็น ๒ ตำบล ๑๑ หมู่บ้าน ดังนี้

๑. ตำบลกุดผึ้ง ประกอบด้วย ๗ หมู่บ้าน

- ๑. บ้านกุดผึ้ง หมู่ ๑
- ๒. บ้านเชียงฮาย หมู่ ๓
- ๓. บ้านโนนป่าหวาน หมู่ ๔
- ๔. บ้านนาไก่อ หมู่ ๕
- ๕. บ้านนาไร่เดียว หมู่ ๖
- ๖. บ้านหินนกยูง หมู่ ๗
- ๗. บ้านนาคำน้อย หมู่ ๘

๒. ตำบลสุวรรณคูหา ประกอบด้วย ๔ ชุมชน

- ๑. บ้านทรายทอง หมู่ ๑
- ๒. บ้านภูวงศ์ หมู่ ๒
- ๓. บ้านพนมพัฒนา หมู่ ๕
- ๔. บ้านหนองกุงใต้ หมู่ ๗

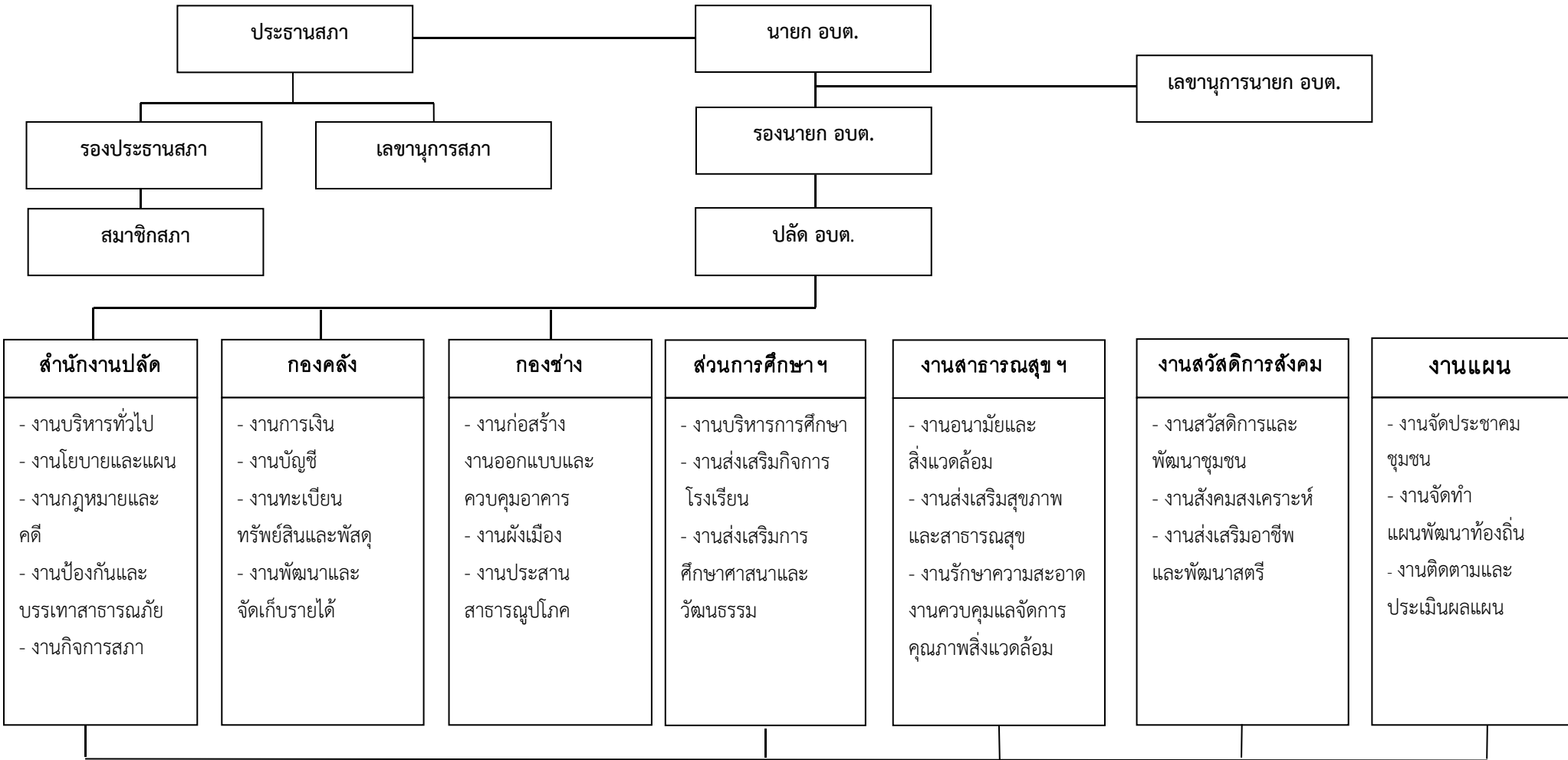
๒.๒ การเลือกตั้ง

ในเขตองค์การบริหารส่วนตำบลกุดผึ้ง ประชาชนได้เข้ามามีส่วนร่วมในทางการเมืองการปกครองตนเองในรูปของผู้ใหญ่บ้าน ผู้ช่วยผู้ใหญ่บ้าน สมาชิกสภาองค์การบริหารส่วนตำบล กรรมการคุ้ม, ประชาคมหมู่บ้าน เพื่อทำหน้าที่ในการเข้ามามีส่วนร่วมในการกำหนดนโยบายของท้องถิ่น เสนอปัญหาและความต้อง และร่วมกับองค์การบริหารส่วนตำบล ในลักษณะของการ “ร่วมคิด ร่วมทำ ร่วมรับผิดชอบ ร่วมรับผลประโยชน์”

ปัญหาอุปสรรค คือ ประชาชนส่วนใหญ่ยังไม่เข้าใจในการเลือกตั้งผู้บริหารท้องถิ่นว่าคณะผู้บริหารที่ได้รับการได้เลือกเข้ามานั้นมีความสำคัญอย่างไร มีภารกิจอะไรบ้าง โดยเฉพาะในเรื่องการบริหารการพัฒนาท้องถิ่นให้เกิดความเจริญรุ่งเรือง จึงไม่ให้ความสำคัญในการออกมาใช้สิทธิเท่าใดนัก

๒.๒.๑ โครงสร้าง การบริหารงาน แบ่งออกเป็น ๒ ส่วน คือ ด้านการเมือง ประกอบด้วย นายกองกิจการบริหารส่วนตำบล รองนายกองการบริหารส่วนตำบล เลขานุการนายก และสมาชิกสภาองค์การบริหารส่วนตำบล และ ด้านการบริหาร ประกอบด้วยส่วนราชการและพนักงานประจำ ดังนี้

โครงสร้างองค์การบริหารส่วนตำบลกุดผึ้ง



โครงสร้างด้านการเมือง ประกอบด้วย

คณะผู้บริหารองค์การบริหารส่วนตำบลกุดผึ้ง

นายกองค์การบริหารส่วนตำบล นายวิชัย เมืองคุณ

เลขานุการ ๑. นางประยัติ จันทพอง

รองนายกองค์การบริหารส่วนตำบล

๑. นายอำพร ทองบัว

๒. นายดาวเรือง พรหมศรี

สภาองค์การบริหารส่วนตำบลกุดผึ้ง

ประธานสภาองค์การบริหารส่วนตำบล

นายบุญชู วงศ์อ้วน

รองประธานสภาองค์การบริหารส่วนตำบล

นายแถว เขื่อนไชย

เลขานุการสภาฯ

ว่าที่ร้อยตรี สุดสาคร นาเมืองรักษ์

สมาชิกสภาองค์การบริหารส่วนตำบล

ตำบลกุดผึ้ง

นายสุพจน์ พรหมลา

อบต. หมู่ ๔

นายธโนศวรชัย จันทร์ภูผา

อบต. หมู่ ๕

นายดำรง บุญเกิด

อบต. หมู่ ๖

นายบุญหลอม อินฤทธิ์

อบต. หมู่ ๗

นายคำพร โพธิ์จันทร์

อบต. หมู่ ๘

ตำบลสุวรรณคูหา

นายอาทิตย์ กองดี

อบต. หมู่ ๑

นายคำเพียน สุพรมอินทร์

อบต. หมู่ ๒

นางกุสุมาพร กลางแม

อบต. หมู่ ๕

นางสายชล แคนติ

อบต. หมู่ ๗

๒.๒.๒ โครงสร้างด้านการบริหาร

องค์การบริหารส่วนตำบลกุดผึ้ง แบ่งส่วนราชการเป็น ๔ ส่วน มีอัตรากำลัง บริหารท้องถิ่นระดับกลาง ๑ คน บริหารท้องถิ่นระดับต้น ๒ คน พนักงานองค์การบริหารส่วนตำบล ๑๒ คน ครู ๘ คน ผู้ดูแลเด็ก ๕ คน ลูกจ้างภารกิจ ๑๐ คน พนักงานจ้างชั่วคราว ๒ คน รวมทั้งสิ้น ๔๐ คน

สังกัด	จำนวนพนักงาน แยกตามระดับ								ลูกจ้าง		รวม
	ปฏิบัติงาน	ชำนาญงาน	ปฏิบัติการ/คศ.๑	ชำนาญการ/คศ.๒	อำนวยการระดับต้น	อำนวยการระดับกลาง	บริหารท้องถิ่นระดับต้น	บริหารงานท้องถิ่นระดับกลาง	ภารกิจทั่วไป/ผู้ดูแลเด็ก	ลูกจ้างชั่วคราว	
สำนักปลัด	๓		๓				๑	๑	๕	๑	๑๔
กองคลัง		๑	๑						๓		๕
ส่วนการศึกษาฯ				๘					๗		๑๕
กองช่าง	๑	๑			๑				๓		๖
รวม	๔	๒	๗	๖	๑		๑	๑	๑๘	๑	๔๐

ที่มา : องค์การบริหารส่วนตำบลกุดผึ้ง มีนาคม ๒๕๖๕

๒.๒.๓ การคลังขององค์การบริหารส่วนตำบล รายรับขององค์การบริหารส่วนตำบลประกอบด้วย รายได้ และเงินอื่น ดังนี้

รายได้ ประกอบด้วย

๑. ภาษีอากรซึ่งองค์การบริหารส่วนตำบลมีอำนาจจัดเก็บ เช่น ภาษีโรงเรือนและที่ดิน ภาษีป้าย อากรฆ่าสัตว์ หรือที่รัฐบาลจัดเก็บแล้วโอนทั้งหมดหรือบางส่วนให้แก่องค์การบริหารส่วนตำบล เช่น ภาษีการค้า ภาษีและค่าธรรมเนียมรถยนต์และล้อเลื่อน ภาษีสุรา ภาษีสรรพสามิต

๒. ค่าธรรมเนียม ค่าปรับและใบอนุญาต ซึ่งองค์การบริหารส่วนตำบลมีอำนาจจัดเก็บหรือที่รัฐบาลจัดเก็บแล้ว โอนทั้งหมดหรือบางส่วนให้องค์การบริหารส่วนตำบลตามกฎหมายกำหนด เช่น ค่าธรรมเนียมเกี่ยวกับการฆ่าสัตว์ ค่าธรรมเนียมใบอนุญาตขายสุรา ฯลฯ

๓. รายได้จากทรัพย์สิน เป็นรายได้ที่เกิดจากดอกเบี้ยเงินฝาก และจากการให้เช่าสถานที่ หรือที่ดินซึ่งเป็นทรัพย์สินขององค์การบริหารส่วนตำบลหรืออยู่ในความควบคุมดูแลขององค์การบริหารส่วนตำบล เช่น ค่าเช่าที่ดิน ค่าเช่าสถานที่ พันธบัตร หรือเงินกู้ หรือเงินฝาก ฯลฯ

๔. รายได้จากสาธารณูปโภคและการพาณิชย์ เช่น เงินเหลือจ่ายท้องถิ่น จากการประปา ฯลฯ

๕. เงินอุดหนุนที่รัฐบาลหรือหน่วยงานอื่นจัดสรรให้ เช่น เงินอุดหนุนทั่วไป, เงินอุดหนุนเฉพาะกิจ รายได้เบ็ดเตล็ดซึ่งเป็นรายได้ที่ไม่เข้าลักษณะรายได้หมวดหนึ่งหมวดใดดังกล่าวข้างต้น เช่น เงินที่มีผู้อุทิศให้

๖.รายรับองค์การบริหารส่วนตำบลกุดผึ้ง

หมวด /ประเภท	ปี ๒๕๖๓	ปี ๒๕๖๔	ประมาณการ ปี ๒๕๖๕	ประมาณการ ปี ๒๕๖๖	รวมทั้งสิ้น
หมวดภาษีอากร	๒๔,๖๑๐.๐๐	๓๙,๙๒๕.๒๗	๒๔,๖๑๐.๐๐	๓๙,๙๒๕.๐๐	๑๒๙,๐๗๐.๒๗
หมวดค่าธรรมเนียม ค่าปรับ และใบอนุญาต	๘๖,๒๗๕.๐๐	๓๕,๙๐๕.๔๐	๘๖,๒๗๕.๐๐	๓๕,๙๐๕.๐๐	๒๔๔,๕๖๐.๔๐
หมวดรายได้จากรหัสสินค้า	๙๘,๖๘๔.๓๒	๗๐,๓๖๕.๕๗	๙๘,๖๘๔.๐๐	๗๐,๓๖๕.๐๐	๓๓๘,๐๙๙.๓๖
หมวดรายได้จากสาธารณูปโภคและการพาณิชย์	๕๗,๗๐๔	๑๑๙,๕๖๐	๕๗,๗๐๔.๐๐	๑๑๙,๕๖๐.๐๐	๓๕๔,๕๒๘
หมวดรายได้เบ็ดเตล็ด	๑,๐๑๐	๖,๕๒๙.๑๐	๑,๐๑๐.๐๐	๖,๕๒๙.๐๐	๑๕,๐๗๘.๑๐
หมวดภาษีจัดสรร	๑๕,๓๙๕,๕๐๙.๗๐	๑๖,๐๒๖,๔๙๓.๕๐	๑๕,๓๙๕,๕๐๖.๐๐	๑๖,๐๒๖,๔๙๑.๐๐	๖๒,๘๔๘,๐๐๐.๒๐
หมวดเงินอุดหนุนทั่วไป	๑๙,๓๖๗,๔๑๓.๗๒	๒๐,๑๑๓,๙๘๖.๗๓	๑๙,๓๖๗,๔๑๓.๐๐	๒๐,๘๖๖,๓๘๑.๐๐	๗๙,๖๓๕,๑๙๔.๕๕
รวม	๓๕,๐๓๑,๖๐๖.๗๔	๓๖,๗๖๔,๕๓๗	๓๕,๐๓๑,๖๐๒.๐๐	๓๖,๖๘๖,๓๖๑.๐๐	๑๔๓,๕๑๓,๖๐๐

รายจ่าย ประกอบด้วย

๑.๑ รายจ่ายงบกลางซึ่งเกี่ยวกับรายจ่ายตามข้อผูกพัน เช่น เงินสมทบกองทุนบำเหน็จบำนาญข้าราชการ ส่วนท้องถิ่น ฯ เงินสำรองจ่าย และ เงินตั้งจ่ายเหลืองบประมาณรายจ่ายเฉพาะการ

รายจ่ายของหน่วยงาน แยกเป็น ๑.๑ รายจ่ายประจำ ประกอบด้วย หมวดเงินเดือนและค่าจ้างประจำ หมวดค่าจ้างชั่วคราว หมวดค่าตอบแทนใช้สอยและวัสดุ หมวดค่าสาธารณูปโภค หมวดเงินอุดหนุน หมวดรายจ่ายอื่น

๑.๒ รายจ่ายเพื่อการลงทุน ประกอบด้วย หมวดค่าครุภัณฑ์ที่ดินและสิ่งก่อสร้าง

๑.๓ รายจ่ายองค์การบริหารส่วนตำบลกุดผึ้ง ย้อนหลัง ๓ ปี

สรุปรายจ่ายจริงระหว่างปีงบประมาณ พ.ศ. ๒๕๖๓ - ๒๕๖๖

หมวด / ประเภท	ปี ๒๕๖๓	ปี ๒๕๖๔	ปี ๒๕๖๕
งบกลาง	๗,๒๙๗,๑๘๖.๐๐	๙,๐๒๘,๙๓๐.๐๐	๗,๒๓๙,๔๕๓.๐๐
หมวดเงินอุดหนุน	๒,๑๑๗,๗๓๕.๐๗	๒,๔๕๕,๐๐๐.๐๐	๑,๕๑๑,๒๕๐.๐๐
งบดำเนินการ	๖,๕๗๔,๖๔๕.๕๒	๖,๗๘๙,๑๔๙.๐๐	๖,๐๘๖,๙๐๘.๒๒
งบบุคลากร	๑๓,๒๙๑,๓๑๘.๐๐	๑๔,๖๐๐,๘๒๘.๐๐	๑๐,๗๘๘,๒๕๕.๐๐
งบลงทุน	๓,๓๔๔,๓๐๐.๐๐	๓,๓๔๔,๓๐๐.๐๐	๓,๖๔๒,๓๙๐.๐๐
รวมสุทธิ	๓๓,๐๕๐,๕๓๔.๕๘	๓๖,๒๑๗,๒๐๗.๐๐	๒๙,๒๖๘,๒๕๖.๒๒

รายจ่าย ประกอบด้วย

๑. รายจ่ายงบกลางรายจ่ายตามข้อผูกพัน เช่น เงินสมทบกองทุนบำเหน็จบำนาญข้าราชการส่วนท้องถิ่นฯเงิน
สำรองจ่าย และ เงินตั้งจ่ายเหลืองบประมาณรายจ่ายเฉพาะการ

รายจ่ายของหน่วยงาน แยกเป็น

- ๑.๑ รายจ่ายประจำ ประกอบด้วย หมวดเงินเดือนและค่าจ้างประจำ หมวดค่าจ้างชั่วคราว หมวด
ค่าตอบแทนใช้สอยและวัสดุ หมวดค่าสาธารณูปโภค หมวดเงินอุดหนุน หมวดรายจ่ายอื่น
- ๑.๒ รายจ่ายเพื่อการลงทุน ประกอบด้วย หมวดค่าครุภัณฑ์ที่ดินและสิ่งก่อสร้าง

๓. ประชากร

ประชากรทั้งสิ้น จำนวน ๕,๗๕๐ คน แยกเป็นชาย ๒,๘๘๘ คน หญิง ๒,๘๖๒ คน
จำนวน ครัวเรือน ๑,๕๙๐ ครัวเรือน
ความหนาแน่น ของประชากรต่อพื้นที่ ๕๘ คน / ตารางกิโลเมตร

สถิติบ้านจากทะเบียนบ้าน แยกรายพื้นที่ ระดับตำบล

ตำบลกุดผึ้งมี ๗ หมู่บ้าน (ในเขตองค์การบริหารส่วนตำบลกุดผึ้ง) มี ๑๑ หมู่บ้าน ได้แก่

- บ้านกุดผึ้ง หมู่ที่ ๑ จำนวน ๓๒ ชาย ๒๐ คน หญิง ๑๒ คน ๒๐ ครัวเรือน
- บ้านเชียงฮาย หมู่ที่ ๓ จำนวน ๓๘๖ คน ชาย ๒๐๑ คน หญิง ๑๘๕ คน ๑๐๒
ครัวเรือน
- บ้านโนนป่าหว้าน หมู่ที่ ๔ จำนวน ๑,๐๔๘ คน ชาย ๕๓๐ คน หญิง ๕๑๘ คน
๒๖๖ ครัวเรือน

- บ้านนาไก่อ หมู่ที่ ๕ จำนวน ๗๑๔ คน ชาย ๓๕๓ คน หญิง ๓๖๑ คน ๑๙๙ ครัวเรือน
- บ้านนาไร่เดียว หมู่ที่ ๖ จำนวน ๓๐ คน ชาย ๑๕ คน หญิง ๑๕ คน ๒๑ ครัวเรือน
- บ้านหินนกยูง หมู่ที่ ๗ จำนวน ๕๘๑ คน ชาย ๒๗๖ คน หญิง ๓๐๕ คน ๑๖๓ ครัวเรือน
- บ้านนาค้าน้อย หมู่ที่ ๘ จำนวน ๘๓๔ คน ชาย ๔๓๓ คน หญิง ๔๐๑ คน ๒๐๑ ครัวเรือน

ตำบลสุวรรณคูหา ๔ หมู่บ้าน

- บ้านทรายทอง หมู่ที่ ๑ จำนวน ๖๖๕ คน ชาย ๓๓๙ คน หญิง ๓๒๖ คน ๒๑๘ ครัวเรือน
- บ้านภูวงค์ หมู่ที่ ๒ จำนวน ๕๔๐ คน ชาย ๒๗๑ คน หญิง ๒๖๙ คน ๑๕๔ ครัวเรือน
- บ้านพนมพัฒนา หมู่ที่ ๕ จำนวน ๓๘๘ คน ชาย ๑๗๒ คน หญิง ๒๑๖ คน ๑๕๒ ครัวเรือน
- บ้านหนองกุงใต้ หมู่ที่ ๗ จำนวน ๓๗๔ คน ชาย ๑๘๖ คน หญิง ๑๘๘ คน ๑๓๗ ครัวเรือน

ที่มา : สำนักทะเบียนท้องถิ่น ที่ว่าการอำเภอสุวรรณคูหา เมษายน ๒๕๖๔

๔. สภาพทางสังคม

๔.๑ การศึกษา

สถานะด้านการศึกษา องค์การบริหารส่วนตำบลกุดผึ้งมีศูนย์พัฒนาเด็กเล็กก่อนวัยเรียน และการจัดการศึกษาอยู่ในความรับผิดชอบของกระทรวงศึกษาธิการ มีการจัดการศึกษาระดับ มัธยมศึกษา, ประถมศึกษาและระดับอนุบาล สามารถจำแนกได้ ดังนี้

สภาพทางการศึกษา

ศูนย์พัฒนาเด็กเล็ก	จำนวนเด็กเล็ก (คน)	บุคลากร(คน)	โรงเรียน	จำนวนนักเรียน(คน)
บ้านนาไก่	๑๕	๒	นาไก่อานาคำน้อยวิทยา	๑๒๒
บ้านนาคำน้อย	๒๒	๒	ยุงทองวิทยา	๖๓
วัดศรีบุญเรือง	๑๙	๓	โนนป่าหว่านเชียงฮาย	๑๔๔
บ้านโนนป่าหว่าน	๓๒	๓	นาโกทรายทองวิทยา	๗๐
บ้านทรายทอง	๒๕	๔		
รวม	๑๑๓	๑๔	รวม	๓๙๙

หมายเหตุ ข้อมูลจากส่วนการศึกษาศาสนาและวัฒนธรรม ณ วันที่ ๑๗ กรกฎาคม ๒๕๖๔

ศูนย์การเรียนรู้ชุมชน ๒ แห่ง

สถาบันและองค์กรทางศาสนา

- ๑) วัด/ สำนักสงฆ์ จำนวน ๑๓ แห่ง

๔.๒ สาธารณสุข

- ๑) สถานีอนามัยประจำหมู่บ้าน จำนวน (๑ แห่ง อยู่ในเขตเทศบาล)
- ๒) อัตรการมีและใช้ส้วมสาธารณะ จำนวน ๑๐๐ เปอร์เซนต์

๔.๓ อาชญากรรม

หัวข้อ	๒๕๖๒/ ครั้ง	๒๕๖๓/ ครั้ง	๒๕๖๔/ ครั้ง
อาชญากรรม (เกิดในท้องที่อำเภอสุวรรณคูหา)	๑๓๓	๑๒๘	๒๓๑
ยาเสพติด (เกิดในท้องที่อำเภอสุวรรณคูหา)	๑๙๙	๑๔๙	๔๘
อาชญากรรม (เกิดในท้องที่องค์การบริหารส่วนตำบลกุดผึ้ง)	๕	๑๘	๑๖
ยาเสพติด (เกิดในท้องที่องค์การบริหารส่วนตำบลกุดผึ้ง)	๑๗	๑๙	๑

๔.๔ บริการสาธารณะอื่น ๆ ปัจจุบันในเขตองค์การบริหารส่วนตำบลกุดผึ้ง มีระบบการบริการสาธารณะ ดังนี้

- **สถานีดับเพลิงองค์การบริหารส่วนตำบลกุดผึ้ง** ปัจจุบันองค์การบริหารส่วนตำบลกุดผึ้งมีอุปกรณ์เครื่องมือเครื่องใช้ ดังนี้

- | | |
|---------------------------------------|--------------|
| ๑. รถดับเพลิง ขนาดบรรจุน้ำ ๔,๐๐๐ ลิตร | จำนวน ๑ คัน |
| ๒. รถยนต์กู้ชีพ | จำนวน ๑ คัน |
| ๓. ถังดับเพลิงเคมีเบื้องต้น | จำนวน ๑๓ ถัง |
| ๔. แผงกั้นจราจร | จำนวน ๒๔ แผง |
| ๕. ตู้สัญญาณไฟ(จุดตรวจ) | จำนวน ๔ ตู้ |
| ๖. รถกระเช้า | จำนวน ๑ คัน |
| ๗. จักรยานยนต์ | จำนวน ๑ คัน |

๔.๕ การสังคมสงเคราะห์และการสวัสดิการ

องค์การบริหารส่วนตำบลกุดผึ้ง ได้ร่วมกับส่วนราชการในพื้นที่ดำเนินการให้ความช่วยเหลือสงเคราะห์ประชาชนในหลายประเภทด้วยกัน ตามสถานการณ์และความต้องการของประชาชน เช่น ช่วยเหลือผู้ประสบอุทกภัย , ว่างวัย, ช่วยเหลือผู้ประสบภัยแล้ง, ช่วยเหลือเด็กและคนชรา, ช่วยเหลือคนพิการและผู้ด้อยโอกาสในสังคม โดยดำเนินการอย่างต่อเนื่อง การให้ความช่วยเหลือขององค์การบริหารส่วนตำบลกุดผึ้งได้รับความร่วมมือจากหลายฝ่ายด้วยกัน ซึ่งในปัจจุบัน ยังมีความต้องการการช่วยเหลืออยู่อีกมาก

การสังคมสงเคราะห์และสวัสดิการสังคม ได้แก่

- ๑) สงเคราะห์เด็กและเยาวชน คนชรา ผู้พิการ ผู้ป่วยโรคเอดส์ และผู้ด้อยโอกาส
- สงเคราะห์ผู้พิการ จำนวน ๑๙๕ ราย
 - สงเคราะห์คนชรา จำนวน ๗๘๓ ราย
 - สงเคราะห์ผู้ป่วยโรคเอดส์ จำนวน ๔๕ ราย

การประกันสังคม

- ๑) ประกันสังคมด้านการรักษาพยาบาลให้กับลูกจ้าง

๕. ระบบบริการพื้นฐาน

๕.๑ การคมนาคมขนส่ง

มีรถโดยสารประจำทางสายหลัก ๒ สาย

- (๑) เส้นทางสายอำเภอสุวรรณคูหา - จังหวัดอุดรธานี
- (๒) เส้นทางสายอำเภอสุวรรณคูหา - จังหวัดหนองบัวลำภู

๕.๒ การไฟฟ้า

การไฟฟ้าส่วนภูมิภาคสาขาอำเภอสุวรรณคูหา ให้บริการกับประชาชนในเขตพื้นที่ ซึ่งส่วนใหญ่ภายในเขตองค์การบริหารส่วนตำบลกุดผึ้งจำนวน ๑๑ หมู่บ้านมีไฟฟ้าใช้หมดแล้วมีเพียงผู้ไม่ต้องการเท่านั้นที่ยังไม่มีไฟฟ้าใช้

๕.๓ การประปา

กิจการประปา ในเขตองค์การบริหารส่วนตำบล มีประปาหมู่บ้านประจำหมู่บ้านให้บริการน้ำสูบน้ำบาดาลระบบแรงสูง รับผิดชอบเรื่องการดำเนินการระบบประปา และจำหน่ายน้ำประปาให้กับประชาชน

๕.๔ โทรศัพท์

โทรศัพท์ ในเขตองค์การบริหารส่วนตำบล มีโทรศัพท์ขององค์การโทรศัพท์แห่งประเทศไทยมาติดตั้งสามารถให้บริการได้เป็นอย่างดี แต่สามารถมีตามถนนสายหลัก นาด่าน - สุวรรณคูหา นอกเขตพื้นที่ถนนสายหลักยังไม่มีการติดตั้ง โดยสำนักงานมีหมายเลขโทรศัพท์ คือ ๐๙๕-๖๖๔๘๓๑๖ , ๐๙๕-๖๖๔๖๗๒๘

๕.๕ ไปรษณีย์หรือการสื่อสารหรือการขนส่ง และวัสดุ ครุภัณฑ์

กิจการไปรษณีย์โทรเลข ในเขตองค์การบริหารส่วนตำบลไม่มีต้องเดินทางไปยังอำเภอสุวรรณคูหา ระยะห่าง ๔ กิโลเมตร

๖. ระบบเศรษฐกิจ

๖.๑ การเกษตร

๑. ลักษณะการประกอบอาชีพเกษตรกรในเขตองค์การบริหารส่วนตำบลกุดผึ้ง

การประกอบเกษตรกรรมในท้องถิ่น ส่วนใหญ่การเกษตรกรรมในเขตพื้นที่องค์การบริหารส่วนตำบล ก็ยังคงเป็นการทำนา สวนผลไม้ และปลูกพืชผัก ผลผลิตทางการเกษตรที่สำคัญ ได้แก่ ข้าว, อ้อย, มันสำปะหลัง ฯลฯ ในภาคเกษตรกรรมนี้ ส่วนใหญ่จะประสบปัญหาต่างๆ ซึ่งมีสาเหตุมาจากแหล่งน้ำธรรมชาติมีน้อย มีสภาพดินแข็งและเป็นที่ราบลุ่มฤดูฝนน้ำท่วม แหล่งกักเก็บน้ำธรรมชาติมีน้อย ขาดการบำรุงรักษาแหล่งน้ำที่มีอยู่เดิม สภาพดินไม่อุ้มน้ำ ฝนตกไม่สม่ำเสมอ บางครั้งฝนตกทิ้งช่วง

๒. ผลผลิตทางการเกษตรที่สำคัญในเขตองค์การบริหารส่วนตำบลกุดผึ้ง

๒.๑ พืชเศรษฐกิจ

- การผลิตข้าว ได้แก่ ข้าวนาปี ข้าวเหนียว กข.๖ ,มะลิ ๑๐๕, สันป่าตอง, กข.๑๕
- พืชไร่ ได้แก่ อ้อยโรงงาน ข้าวโพด
- ไม้ผลไม่ยืนต้น ได้แก่ มะม่วง มะขาม
- พืชผัก ได้แก่ พริก มะเขือ ถั่วฝักยาว ค่ะน้า ผักกาดขาวปลี

๒.๒ ข้อมูลพื้นที่การเกษตรของชุมชนในเขตองค์การบริหารส่วนตำบลกุดผึ้ง ดังนี้

- อาชีพเกษตรกร	จำนวน	๓๓๙	ครัวเรือน
- ประกอบอาชีพค้าขายเพียงอย่างเดียว	จำนวน	๓๙	ครัวเรือน
- ประกอบอาชีพรับจ้าง	จำนวน	๓๑	ครัวเรือน
- เลี้ยงสัตว์ไว้ขาย	จำนวน	๖๔	ครัวเรือน
- ประกอบอาชีพมากกว่า	จำนวน	๑	ครัวเรือน

๖.๒ การประมง

พื้นที่ทำการประมงมีอยู่ทั่วไปในลำห้วยน้ำโมง ลำห้วยบน ลำห้วยยาง อ่างเก็บน้ำคำไฮ อ่างเก็บน้ำออนซอน ลำห้วยน้ำกง ลำห้วยฮวก ชนิดของเครื่องมือที่ใช้แตกต่างกันออกไปตามความลึกของน้ำในอ่างเก็บน้ำ ช่าย ช่ายไล่ จะเป็นเครื่องมือที่ใช้ในบริเวณน้ำลึก ส่วนลอบเผื่อ แห ยอยก ฉมวก เบ็ดเดี่ยว และสุม ใช้ในบริเวณน้ำตื้น ชนิดพันธุ์ปลาที่นำไปขายส่วนใหญ่คือ ปลานิล ปลาในกลุ่มปลาช่อน ปลาในกลุ่ม ปลาสาคร และปลาประเภทปลาตะเพียนจะเป็นปลาที่ถูกนำมาทำเป็นปลาร้า

๖.๓ การปศุสัตว์

ลักษณะการประกอบการปศุสัตว์ ส่วนใหญ่เป็นการเลี้ยงในลักษณะเกษตรกรย่อยควบคู่ไปกับการปลูกพืชในรูปแบบของเกษตรกรแบบผสมผสาน โดยมีวัตถุประสงค์ เพื่อใช้ในการบริโภคและใช้ขายให้กับครัวเรือน เมื่อเหลือจากการบริโภคหรือใช้งานแล้ว จึงจำหน่ายเพื่อเป็นการเพิ่มรายได้ให้กับครัวเรือน

(๑) สัตว์เศรษฐกิจ

- การเลี้ยงสัตว์ ได้แก่ ไก่พื้นเมือง โค กระบือ สุกร เป็ดเทศ
- การเลี้ยงปลา ได้แก่ ปลานิล ปลาไน ปลาตะเพียน ปลาดุกบิ๊กอุย

๖.๔ การท่องเที่ยว

สถานที่ท่องเที่ยวในเขตองค์การบริหารส่วนตำบล นั้น จัดเป็น คือ ประเภทความสวยงามของทัศนียภาพสภาพแวดล้อมทางธรรมชาติ เช่น อ่างเก็บน้ำทามคำไฮ

๖.๕ การพาณิชย์และกลุ่มอาชีพ

ประเภทธุรกิจการค้า ในด้านการค้าและการบริการในเขตองค์การบริหารส่วนตำบลจะประกอบด้วยร้านค้าที่เกี่ยวข้องกับการอุปโภคและบริโภค สินค้าที่จำเป็นทางด้านเกษตรกรรม รวมถึง การค้าทางด้านผลผลิตการเกษตรกรรมบางส่วน โดยส่วนใหญ่ที่ตั้งของร้านค้าดังกล่าวมักจะติดกับถนนสายหลักหรือทางหลวงแผ่นดิน การบริการในพื้นที่ที่มีการบริการเพียงพอกับความต้องการในบางส่วน เนื่องจาก ยังไม่มีสถานบริการที่ครบถ้วนเพียงพอ แต่ก็สามารถให้บริการแก่ประชาชนทั่วไปได้ดีพอสมควร

๖.๖ แรงงาน

ในอดีตเมื่อประมาณ ๕-๘ ปี ที่ผ่านมา ภายในครอบครัวหนึ่งจะมีแรงงานไว้ประกอบอาชีพเกษตรกรรมประมาณ ๓-๕ คน แต่ในขณะนี้ปรากฏว่ามีแรงงานในครอบครัวเพียง ๑-๒ คน เท่านั้น ล้วนเป็นแรงงานคนแก่และเด็ก ส่วนแรงงานในวัยรุ่นหนุ่มสาวจะอพยพไปทำงานต่างถิ่น

๗. เศรษฐกิจพอเพียงท้องถิ่น (ด้านการเกษตรและแหล่งน้ำ)

๗.๑ ข้อมูลพื้นฐานของหมู่บ้านหรือชุมชน

องค์การบริหารส่วนตำบลกุดผึ้ง มีจำนวนชุมชนทั้งหมด ๑๑ หมู่บ้าน พื้นที่ในเขตองค์การบริหารส่วนตำบลกุดผึ้งเป็นพื้นที่ชนบท พื้นที่บางส่วนกำลังพัฒนาเพื่อให้มีความเท่าเทียมกับชุมชนเมือง ทุกหมู่บ้านมีผู้ใหญ่บ้านและสมาชิกสภาองค์การบริหารส่วนตำบลกุดผึ้ง และเป็นตัวแทนของประชาชนในการนำเสนอปัญหาและความต้องการจากองค์การบริหารส่วนตำบล

๗.๒ ข้อมูลด้านการเกษตร

ในการประกอบอาชีพของราษฎรส่วนใหญ่มีอาชีพในการทำนา ทำสวนยางพารา ไร่ อ้อย มันสำปะหลัง ทำประมงโดยอาศัยแหล่งน้ำตามธรรมชาติ

๗.๓ ข้อมูลด้านแหล่งน้ำทางการเกษตร

เนื่องจากพื้นที่เขตองค์การบริหารส่วนตำบลกุดผึ้ง มีสภาพพื้นที่เป็นที่ลอนคลื่นลุ่มๆดอนๆ ในฤดูฝนหากมีฝนตกชุกจะทำให้เกิดน้ำท่วมโดยทั่วไปการสัญจรไปมาไม่สะดวก ส่วนในฤดูแล้งจะเกิดการขาดแคลนน้ำดื่มและน้ำใช้ เพราะดินไม่สามารถเก็บกักน้ำไว้ได้ เนื้อดินปนทรายชั้นล่างส่วนใหญ่จะเป็นลูกรัง แหล่งน้ำที่อยู่ในพื้นที่ ได้แก่ ลำห้วยน้ำโมง ลำห้วยบน ลำห้วยยาง อ่างเก็บน้ำทามคำไฮ อ่างเก็บน้ำออนซอน ลำห้วยน้ำกง ลำห้วยฮวก

๗.๔ ข้อมูลด้านแหล่งน้ำกิน น้ำใช้ (หรือน้ำเพื่อการอุปโภค บริโภค)

องค์การบริหารส่วนตำบลกุดผึ้ง มีแหล่งน้ำกิน น้ำใช้ จากการประปาหมู่บ้านประจำหมู่บ้าน โดยมีแหล่งน้ำจากน้ำบาดาล และการเจาะน้ำบาดาลได้ดินของครัวเรือน

๘. ศาสนา ประเพณี วัฒนธรรม

๘.๑ การนับถือศาสนา ในเขตองค์การบริหารส่วนตำบล มีการนับถือศาสนาพุทธเป็นส่วนมาก

๘.๒ ประเพณีและงานประจำปี

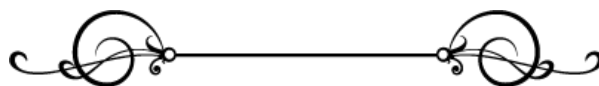
ประเพณี ศิลปวัฒนธรรม ในเขตองค์การบริหารส่วนตำบลกุดผึ้งมีประเพณีที่สำคัญและจัดขึ้นประจำ ได้แก่

- (๑) ประเพณีสงกรานต์
- (๒) ประเพณีบุญบั้งไฟ (จัดตามหมู่บ้าน/ชุมชน)
- (๓) ประเพณีแห่เทียนพรรษา
- (๔) ประเพณีลอยกระทง
- (๕) วันสำคัญต่างๆ เช่น วันพ่อ วันแม่ วันเด็ก วันเยาวชน วันผู้สูงอายุ วันขึ้นปีใหม่ ฯลฯ
- (๖) ประเพณีบุญกุ่มข้าวคุณลาน
- (๗) ประเพณีบุญข้าวจี
- (๘) ประเพณีบุญเวต
- (๙) ประเพณีบุญเบิกบ้าน
- (๑๐) ประเพณีบุญข้าวประดับดิน
- (๑๑) ประเพณีบุญห่อข้าวสาก
- (๑๒) ประเพณีวันออกพรรษา

๘.๓ ภูมิปัญญาท้องถิ่น ภาษาถิ่น

-เขตองค์การบริหารส่วนตำบลกุดผึ้ง ราษฎรเผ่าไทอีสานนี้ตั้งหลักฐานกระจายอยู่ทั่วไปในเขตพื้นที่เป็นเผ่าดั้งเดิมในท้องถิ่นนี้

-ภูมิปัญญาท้องถิ่นในเขตองค์การบริหารส่วนตำบลกุดผึ้ง ได้แก่ เครื่องจักสาน การทำบั้งไฟ หมอพื้นบ้าน ยาแผนโบราณ ผ้าทอมือ ที่นอนหมอนขิด



ส่วนที่ ๒

ยุทธศาสตร์องค์กรปกครองส่วนท้องถิ่น

๑. ความสัมพันธ์ระหว่างแผนพัฒนาระดับมหภาค

(๑) แผนยุทธศาสตร์ชาติ ๒๐ ปี

วิสัยทัศน์

“ประเทศไทยมีความมั่นคง มั่งคั่ง ยั่งยืนเป็นประเทศพัฒนาแล้วด้วยการพัฒนาตามหลักปรัชญาของเศรษฐกิจพอเพียง” หรือเป็นคติพจน์ประจำชาติว่า “มั่นคง มั่งคั่ง ยั่งยืน” ทั้งนี้ วิสัยทัศน์ดังกล่าวจะต้องสนองตอบต่อผลประโยชน์แห่งชาติอันได้แก่การมีเอกราชอธิปไตยและบูรณภาพแห่งเขตอำนาจรัฐการดำรงอยู่อย่างมั่นคงยั่งยืนของสถาบันหลักของชาติการดำรงอยู่อย่างมั่นคงของชาติและประชาชนจากภัยคุกคามทุกรูปแบบการอยู่ร่วมกันในชาติอย่างสันติสุขเป็นปึกแผ่นมีความมั่นคงทางสังคมท่ามกลางพหุสังคมและการมีเกียรติและศักดิ์ศรี ของความเป็นมนุษย์ความเจริญเติบโตของชาติ ความเป็นธรรมและความยุติธรรมของประชาชน ความยั่งยืนของฐานทรัพยากรธรรมชาติสิ่งแวดล้อมความมั่นคงทางพลังงานและอาหารความสามารถในการรักษาผลประโยชน์ของชาติภายใต้การเปลี่ยนแปลงของสภาวะแวดล้อมระหว่างประเทศและการอยู่ร่วมกันอย่างสันติประสานสอดคล้องกัน ด้านความมั่นคงในประชาคมอาเซียนและประชาคมโลกอย่างมีเกียรติและศักดิ์ศรี ไม่เป็นภาระของโลกและสามารถแก้ปัญหาประเทศที่มีศักยภาพทางเศรษฐกิจที่ด้อยกว่า

ยุทธศาสตร์	กรอบแนวทางที่สำคัญ
๑. ยุทธศาสตร์ด้านความมั่นคง	(๑) การเสริมสร้างความมั่นคงของสถาบันหลักของชาติและการปกครองระบอบประชาธิปไตยอันมีพระมหากษัตริย์ทรงเป็นประมุข (๒) การปฏิรูปกลไกการบริหารประเทศ (๓) การป้องกันและแก้ไขการก่อความไม่สงบในจังหวัดชายแดนภาคใต้ (๔) การบริหารจัดการความมั่นคงชายแดนและชายฝั่งทะเล (๕) การพัฒนาระบบ กลไก มาตรการและความร่วมมือระหว่างประเทศทุกระดับ (๖) การพัฒนาเสริมสร้างศักยภาพการผนึกกำลังป้องกันประเทศและกองทัพ (๗) การพัฒนาระบบการเตรียมพร้อมแห่งชาติ รักษาความมั่นคงของฐานทรัพยากรธรรมชาติ สิ่งแวดล้อม และการปกป้องรักษา ผลประโยชน์แห่งชาติทางทะเล รวมทั้งเสริมสร้างความมั่นคงทางอาหารพลังงาน และน้ำ (๘) การปรับกระบวนการทำงานของกลไกที่เกี่ยวข้องจากแนวตั้งสู่แนวระนาบมากขึ้น
๒. ยุทธศาสตร์ด้านการ สร้างความสามารถ ในการแข่งขัน	(๑) สมรรถนะทางเศรษฐกิจ ได้แก่ รักษาเสถียรภาพทางเศรษฐกิจและสร้างความเชื่อมั่น ส่งเอกชน และพัฒนาประเทศสู่ความเป็นชาติการค้าเพื่อเป็นศูนย์กลางการค้าและได้ประโยชน์จากห่วงโซ่มูลค่าในภูมิภาคเพิ่มขึ้น (๒) การพัฒนาภาคการผลิตและบริการ ภาคเกษตร ได้แก่ เสริมสร้างฐานการผลิต การเกษตรให้เข้มแข็งและยั่งยืน เพิ่มขีดความสามารถในการแข่งขันของภาคเกษตร ได้แก่

	<p>เสริมสร้างฐานการผลิตการเกษตรให้เข้มแข็งและยั่งยืน เพิ่มขีดความสามารถในการแข่งขันของภาคเกษตร พัฒนาสินค้าเกษตรและอาหารที่มีศักยภาพในการแข่งขัน และส่งเสริมเกษตรกรรายย่อยให้ปรับตัวสู่รูปแบบเกษตรยั่งยืนที่เป็นมิตรกับสิ่งแวดล้อมและรวมกลุ่มเกษตรกรในการพัฒนาอาชีพที่เข้มแข็ง ภาคอุตสาหกรรม พัฒนาอุตสาหกรรมศักยภาพ ได้แก่ พัฒนาอุตสาหกรรมส่งออกที่มีศักยภาพสูง สร้างความเข้มแข็งให้กับผู้ประกอบการไทย และพัฒนาอุตสาหกรรมที่มีศักยภาพในอนาคต เป็นต้น และภาคบริการ พัฒนายกระดับผลิตภัณฑ์การท่องเที่ยว ผลักดันประเทศไทยสู่การเป็นศูนย์การให้บริการสุขภาพ และส่งเสริมธุรกิจบริการที่มีศักยภาพ</p>
--	---

ยุทธศาสตร์	กรอบแนวทางที่สำคัญ
<p>๒.ยุทธศาสตร์ด้านการ สร้างความสามารถ ในการแข่งขัน (ต่อ)</p>	<p>(๓) พัฒนาผู้ประกอบการและเศรษฐกิจชุมชน ได้แก่ พัฒนาทักษะและองค์ความรู้ของผู้ประกอบการไทย พัฒนาและยกระดับผลิต ภาพแรงงานเพื่อส่งเสริมขีดความสามารถในการแข่งขันของประเทศ พัฒนาวิสาทกิจขนาดกลางและขนาดย่อมสู่สากล ยกย่องศักยภาพของสินค้าหนึ่งตำบลหนึ่งผลิตภัณฑ์ (OTOP) ไทยให้ก้าวไกลสู่สากล และพัฒนาวิสาหกิจชุมชนและสถาบันเกษตรกร</p> <p>(๔) การพัฒนาพื้นที่เศรษฐกิจพิเศษและเมือง โดยพัฒนาเขตเศรษฐกิจพิเศษชายแดน พัฒนาพื้นที่เศรษฐกิจบริเวณชายฝั่งทะเลตะวันออก พัฒนาระบบเมืองศูนย์กลางความเจริญของประเทศ และพัฒนาคลัสเตอร์อุตสาหกรรมและบริการที่มีศักยภาพในการขับเคลื่อนประเทศ</p> <p>(๕) การลงทุนพัฒนาโครงสร้างพื้นฐาน ในด้านการขนส่ง ความมั่นคงและพลังงาน ระบบเทคโนโลยีสารสนเทศและการสื่อสาร และ การวิจัยและพัฒนา</p> <p>(๖) การเชื่อมโยงกับภูมิภาคและเศรษฐกิจโลก สร้างความเป็นหุ้นส่วนการพัฒนา กับประเทศในอนุภูมิภาค ภูมิภาค และนานาชาติ ส่งเสริมให้ประเทศไทยเป็นฐานของการประกอบธุรกิจ ส่งเสริมความร่วมมือกับภูมิภาคและนานาชาติในการสร้างความ มั่นคงด้านพลังงาน อาหาร สิ่งแวดล้อม และการบริหารจัดการภัยพิบัติ ส่งเสริมบทบาทการเป็นผู้ประสานประโยชน์ในการ เชื่อมโยงและสร้างความสมดุลของความสัมพันธ์ของประเทศไทยกับกลุ่มอำนาจทางเศรษฐกิจต่างๆ เพิ่มบทบาทและการมีส่วนร่วม ร่วมของไทยในองค์การระหว่างประเทศในการผลักดันการพัฒนาในอนุภูมิภาคและภูมิภาค สนับสนุนการเปิดการค้าเสรี และสร้าง องค์ความรู้ด้านการต่างประเทศต่อส่วนต่างๆ และสาธารณชนไทย</p>
<p>๓. ยุทธศาสตร์การ พัฒนาและ เสริมสร้าง ศักยภาพคน</p>	<p>(๑) การพัฒนาศักยภาพคนตลอดช่วงชีวิตให้สนับสนุนการเจริญเติบโตของประเทศ โดยพัฒนาเริ่มตั้งแต่ในครรภ์และต่อเนื่องไปตลอดช่วงชีวิต</p> <p>(๒) การยกระดับคุณภาพการศึกษาและการเรียนรู้ให้ มีคุณภาพ เท่าเทียมและทั่วถึง</p> <p>(๓) การสร้างเสริมให้คนมีสุขภาวะที่ดี</p>

	(๔) การสร้างความอยู่ดีมีสุขของครอบครัวไทยให้เอื้อต่อการพัฒนาคน
๔. ยุทธศาสตร์ด้านการ สร้างโอกาสความ เสมอภาคและเท่าเทียมกันทางสังคม	(๑) การสร้างความมั่นคงและการลดความเหลื่อมล้ำทางด้านเศรษฐกิจและสังคม (๒) การพัฒนาระบบบริการและระบบบริหารจัดการสุขภาพ (๓) การสร้างสภาพแวดล้อมและนวัตกรรมที่เอื้อต่อการดำรงชีวิตในสังคมสูงวัย (๔) การสร้างความเข้มแข็งของสถาบันทางสังคมและทุนทางวัฒนธรรมและความเข้มแข็งของชุมชน (๕) การพัฒนาการสื่อสารมวลชนให้เป็นกลไกในการสนับสนุนการพัฒนา
๕. ยุทธศาสตร์ด้านการ สร้างการเติบโตบน คุณภาพชีวิตที่เป็นมิตรกับสิ่งแวดล้อม	(๑) การจัดระบบอนุรักษ์ พื้นฟูและป้องกันการทลายทรัพยากรธรรมชาติ (๒) การวางระบบบริหารจัดการน้ำให้มีประสิทธิภาพทั้ง ๒๕ ลุ่มน้ำ เน้นการปรับระบบการบริหารจัดการอุทกภัยอย่างบูรณาการ (๓) การพัฒนาและใช้พลังงานที่เป็นมิตรกับสิ่งแวดล้อมในทุกภาคเศรษฐกิจ (๔) การพัฒนาเมืองอุตสาหกรรมเชิงนิเวศและเมืองที่เป็นมิตรกับสิ่งแวดล้อม (๕) การร่วมลดปัญหาโลกร้อนและปรับตัวให้พร้อมกับการเปลี่ยนแปลงสภาพภูมิอากาศ (๖) การใช้เครื่องมือทางเศรษฐศาสตร์และนโยบายการคลังเพื่อสิ่งแวดล้อม

ยุทธศาสตร์	กรอบแนวทางที่สำคัญ
๖. ยุทธศาสตร์ด้านการ ปรับสมดุลและ พัฒนาระบบการบริหารจัดการ ภาครัฐ	(๑) การปรับปรุงการบริหารจัดการรายได้และรายจ่ายของภาครัฐ (๒) การพัฒนาระบบการให้บริการประชาชนของหน่วยงานภาครัฐ (๓) การปรับปรุงบทบาท ภารกิจ และโครงสร้างของหน่วยงานภาครัฐ ให้มีขนาดที่เหมาะสม (๔) การวางระบบบริหารงานราชการแบบบูรณาการ (๕) การพัฒนาระบบบริหารจัดการกำลังคนและพัฒนาบุคลากรภาครัฐในการปฏิบัติราชการ (๖) การต่อต้านการทุจริตและประพฤติมิชอบ (๗) การปรับปรุงแก้ไขกฎหมาย ระเบียบ และข้อบังคับให้มีความชัดเจน ทันสมัย เป็นธรรม และสอดคล้องกับข้อบังคับสากลหรือข้อตกลงระหว่างประเทศ ตลอดจน พัฒนาหน่วยงานภาครัฐและบุคลากรที่มีหน้าที่เสนอความเห็นทางกฎหมายให้มีศักยภาพ

(๑.๒) แผนพัฒนาเศรษฐกิจและสังคมแห่งชาติ ฉบับที่ ๑๒

ยุทธศาสตร์ที่กำหนดในแผนพัฒนาฯ ฉบับที่ ๑๒ มีจำนวน ๑๐ ยุทธศาสตร์ซึ่งมีรายละเอียด มากกว่าในยุทธศาสตร์ชาติ ๒๐ ปี ทั้งนี้ส่วนหนึ่งเป็นเพราะภายใต้สถานการณ์ที่มีการเปลี่ยนแปลงอย่างต่อเนื่องเป็นการยากในการที่จะกำหนดยุทธศาสตร์และแนวทางการพัฒนาในรายละเอียดที่ชัดเจนใน แผนพัฒนาระยะยาวเช่นยุทธศาสตร์ชาติได้ ยุทธศาสตร์และแนวทางการพัฒนาจำเป็นต้องมีการกำหนดและปรับปรุงให้สอดคล้องก

บ่งเงื่อนไขและปัจจัยแวดล้อมในช่วงเวลานั้น ๆ จึงจะสามารถนำไปปฏิบัติได้อย่างมีประสิทธิภาพ ด้วยเหตุดังกล่าวยุทธศาสตร์ชาติจึงเป็นการกำหนดกรอบที่เป็นประเด็นหลักของการพัฒนา ประเทศที่ครอบคลุมมิติต่างๆ ซึ่งสะท้อนทั้งในเรื่องการพัฒนากิจการการผลิตและบริการ การพัฒนา กลุ่มเป้าหมาย และการพัฒนาในเรื่องกลไกและกฎระเบียบ รวมทั้งการพัฒนาทุนมนุษย์ ภายใต้การกำหนด และการยึดหลักการสำคัญของการพัฒนา ดังนั้น ยุทธศาสตร์การพัฒนาในแผนพัฒนาฯ ฉบับที่ ๑๒ จึง ประกอบด้วยยุทธศาสตร์ชาติทั้ง ๖ ยุทธศาสตร์ ได้แก่

๑. ยุทธศาสตร์การเสริมสร้างและพัฒนาศักยภาพทุนมนุษย์

พัฒนาคนทุกช่วงวัยเพื่อให้คนไทยเป็นคนดี คนเก่ง มีระเบียบวินัย และมีคุณภาพ ชีวิตที่ดี โดยเฉพาะการพัฒนาและดูแล ผู้สูงอายุที่จะมีสัดส่วนสูงขึ้นในสังคมสูงวัยทั้งการสร้างงานที่เหมาะสม การฟื้นฟูและดูแลสุขภาพ

๒. ยุทธศาสตร์การสร้างความเป็นธรรมลดความเหลื่อมล้ำในสังคม

มุ่งเน้นการลดความเหลื่อมล้ำในทกมิติเพื่อสร้าง ความปรองดองในสังคมการสร้างโอกาสให้ทุกคนในสังคมไทยสามารถเข้าถึงทรัพยากรในการประกอบอาชีพ เพื่อยกระดับรายได้ และขับเคลื่อนเศรษฐกิจฐานราก

๓. ยุทธศาสตร์การสร้างความเข้มแข็งทางเศรษฐกิจและแข่งขันได้อย่างยั่งยืน

ให้ความสำคัญกับการบริหารจัดการนโยบายการเงินและนโยบายการคลังรวมถึงการปฏิรูปภาษี ทั้งระบบเพื่อรักษาเสถียรภาพและเพิ่มประสิทธิภาพของระบบเศรษฐกิจการปรับโครงสร้างทั้งห่วงโซ่คุณค่าใน ภาค เกษตร อุตสาหกรรม บริการ การลงทุน การพัฒนา SMEs และเกษตรกรรมรุ่นใหม่

๔. ยุทธศาสตร์ด้านการเติบโต ที่เป็นมิตรกับสิ่งแวดล้อมเพื่อการพัฒนาอย่างยั่งยืน

มุ่งอนุรักษ์ฟื้นฟูสร้างความมั่นคงของฐานทรัพยากรธรรมชาติและสิ่งแวดล้อมสร้างสมดุลระหว่างการอนุรักษ์และการใช้ประโยชน์อย่างยั่งยืนและเป็นธรรมบริหารจัดการน้ำให้มีประสิทธิภาพ

๕. ยุทธศาสตร์ด้านความมั่นคง

ให้ความสำคัญกับความมั่นคงที่ส่งผลกระทบต่อพัฒนาในทุกมิติ ทั้งมิติ เศรษฐกิจ สังคม และสิ่งแวดล้อมตลอดจนการพัฒนา ศักยภาพให้ประเทศ

๖. ยุทธศาสตร์ด้านการเพิ่มประสิทธิภาพและธรรมาภิบาลในภาครัฐ

เพื่อให้การบริหารจัดการภาครัฐมีความ โปร่งใส มีประสิทธิภาพ มีความรับผิดชอบ และตรวจสอบได้อย่างเป็นธรรม ประชาชนมีส่วนร่วม ประเทศปราศจากคอร์รัปชัน มีการ กระจายอำนาจ และแบ่งภารกิจรับผิดชอบที่เหมาะสมระหว่างส่วนกลาง ภูมิภาค และ ท้องถิ่น

๗. ยุทธศาสตร์ด้านการพัฒนาโครงสร้างพื้นฐานและระบบโลจิสติกส์ มุ่งเน้นการพัฒนากายภาพโครงสร้างพื้นฐาน ด้านการคมนาคมขนส่งการเชื่อมโยงเครือข่าย โทรคมนาคม และการบริหารจัดการโครงสร้างพื้นฐาน เพื่อสนับสนุนการพัฒนาพื้นที่เขตเศรษฐกิจพิเศษ พื้นเมือง การเชื่อมโยงการ เดินทางและขนส่งสินค้าระหว่างประเทศ

๘. ยุทธศาสตร์ด้านวิทยาศาสตร์เทคโนโลยี วิจัย และนวัตกรรมให้ความสำคัญกับการขับเคลื่อนการพัฒนา วิทยาศาสตร์เทคโนโลยี วิจัย และนวัตกรรม ต่อเนื่องจากแผนพัฒนาฯ ฉบับที่ ๑๑ ทั้งการเพิ่มการลงทุนวิจัยและพัฒนาและการปรับปรุงสภาพแวดล้อมของการพัฒนาวิทยาศาสตร์ฯ

๙. ยุทธศาสตร์การพัฒนาภาคเมือง และพื้นที่เศรษฐกิจ พัฒนาภาค เมืองและพื้นที่เศรษฐกิจสำคัญ ให้สอดคล้องกับทิศทางการพัฒนาประเทศ ศักยภาพ โอกาสและข้อจำกัดของพื้นที่รวมทั้งความต้องการของภาคการศึกษาที่ เกี่ยวข้องสร้างฐานเศรษฐกิจใหม่เพื่อรองรับการเข้าสู่ประชาคมเศรษฐกิจอาเซียน

๑๐. ยุทธศาสตร์ด้านการต่างประเทศ ประเทศเพื่อนบ้าน และภูมิภาคประสานและพัฒนาความร่วมมือกันระหว่างประเทศทั้งในเชิงรุกและรับอย่างสร้างสรรค์ โดยมุ่งเน้นการดูแลการค้า เน้นงานตามข้อผูกพันและพันธกร

มีตลอดจนมาตรฐานต่างๆ ที่ไทยมีความเกี่ยวข้องในฐานะประเทศสมาชิกทั้งในระดับโลก ระดับภูมิภาค และระดับอนุภูมิภาค

(๑.๓) แผนพัฒนาภาค/แผนพัฒนากลุ่มจังหวัด/แผนพัฒนาจังหวัด

๑.แผนพัฒนาจังหวัดหนองบัวลำภู

วิสัยทัศน์ “หนองบัวลำภูเป็นเมืองน่าอยู่ ที่เคียงคู่รู้ค่าธรรมชาติประชาชนชาวนาฉลาดทำกิน ในดินแดนสันติสุข”

ยุทธศาสตร์ที่ ๑ เสริมสร้างความเข้มแข็งด้านเศรษฐกิจ การค้า การท่องเที่ยว และการบริการ

พันธกิจ พัฒนาและเสริมสร้างขีดความสามารถในการแข่งขันด้านการประกอบอาชีพของผู้ประกอบการและประชาชนกลุ่มต่างๆ ให้เหมาะสมกับความต้องการของตลาดทั้งภายในและภายนอก บนพื้นฐานของภูมิปัญญาท้องถิ่น และการใช้เทคโนโลยีที่เหมาะสม สู่ประชาคมอาเซียน

เป้าประสงค์ ผู้ประกอบการอุตสาหกรรม (SMEs) และวิสาหกิจชุมชนมีทักษะฝีมือและความชำนาญด้านการผลิตสินค้าและการบริการ

กลยุทธ์ พัฒนาทักษะฝีมือด้านการผลิตสินค้าและการบริการ

ยุทธศาสตร์ที่ ๒ การพัฒนาเกษตรกรปลอดภัยควบคู่กับการส่งเสริมเกษตรอินทรีย์

พันธกิจ มุ่งมั่นในการป้องกันและแก้ไขปัญหาด้วยการฟื้นฟูระบบนิเวศในด้านทรัพยากรธรรมชาติและสิ่งแวดล้อมอุดมสมบูรณ์

เป้าประสงค์ เกษตรกรและสินค้าเกษตรได้รับการพัฒนาที่เหมาะสมและสอดคล้องกับความต้องการและศักยภาพของพื้นที่

กลยุทธ์ พัฒนาโครงการสร้างพื้นฐานและปัจจัยการผลิต

ยุทธศาสตร์ที่ ๓ การพัฒนาคุณภาพชีวิต ความมั่นคงภายใน และเสริมสร้างสังคมสันติสุข

พันธกิจ มุ่งส่งเสริมคุณภาพชีวิตความเป็นอยู่ของประชาชนให้ดีขึ้น และเสริมสร้างสถาบันในชุมชนให้เข้มแข็ง รวมถึงการอนุรักษ์วัฒนธรรมประเพณีท้องถิ่น

กลยุทธ์ พัฒนาคุณภาพมาตรฐานสถานบริการสาธารณสุข

ยุทธศาสตร์ที่ ๔ การอนุรักษ์และฟื้นฟูทรัพยากรธรรมชาติ สิ่งแวดล้อม และพลังงาน

พันธกิจอนุรักษ์ ฟื้นฟูระบบนิเวศ และใช้ประโยชน์จากทรัพยากรธรรมชาติและสิ่งแวดล้อมสู่การเป็นฐานการพัฒนาที่ยั่งยืน

เป้าประสงค์ ทรัพยากรธรรมชาติได้รับการอนุรักษ์ ฟื้นฟูและบริหารจัดการอย่างมีประสิทธิภาพและใช้ประโยชน์อย่างสูงสุด

กลยุทธ์อนุรักษ์ ฟื้นฟูและฟื้นฟูและบริหารจัดการทรัพยากรธรรมชาติเพื่อรักษาสมดุล และใช้ประโยชน์ที่ดินและทรัพยากรธรรมชาติสูงสุดอย่างยั่งยืน

ยุทธศาสตร์การพัฒนาขององค์กรปกครองส่วนท้องถิ่นจังหวัดหนองบัวลำภู (ปี ๒๕๕๙ - ๒๕๖๑)

วิสัยทัศน์ “หนองบัวลำภูเป็นเมืองน่าอยู่ เคียงคู่อุ่ค่าธรรมชาติ
ประชากรชาวนุญลาดทากิน ในดินแดนสันติสุข”

พันธกิจ

๑. ส่งเสริมการดำรงชีวิตแบบเศรษฐกิจตามแนวพระราชดำริ โดยชุมชนอยู่ร่วมธรรมชาติอย่างเกื้อกูลซึ่งกันและกัน ควบคู่กับการป้องกันและฟื้นฟูป่าไม้และแหล่งน้ำให้สมบูรณ์เพื่อลดความสูญเสียจากภัยธรรมชาติ
๒. เสริมสร้างสังคมแห่งการเรียนรู้และเพิ่มขีดความสามารถของทุนทางสังคมให้มีศักยภาพในการเพิ่มรายได้และคุณภาพชีวิตของประชากร
๓. เสริมสร้างความเข้มแข็งขององค์กรภาครัฐ ภาคเอกชน และภาคประชากรให้เป็นเครือข่ายในการปรับปรุงระบบการทำงานและการบริหารจัดการที่ได้มาตรฐานสากลเพื่อให้ประชากรได้รับการบริการที่มีคุณภาพอย่างทั่วถึงเท่าเทียมกันและเป็นชุมชนที่ดีงาม

จุดประสงค์การพัฒนา

๑. ลดความสูญเสียจากภัยธรรมชาติ (น้ำท่วม - ฝนแล้ง)
๒. เพิ่มขีดความสามารถของทุนทางสังคมเพื่อสร้างรายได้ของคุณภาพชีวิต
๓. ขยายภาคี เครือข่ายร่วมสร้างชุมชนที่เข้มแข็งและการบริหารจัดการที่ดี

ประเด็นยุทธศาสตร์การพัฒนาของจังหวัดหนองบัวลำภู

๑. เคียงคู่อุ่ค่าธรรมชาติ (ด้านเกษตรกรรม)
 - (๑) ลดความสูญเสียจากภัยธรรมชาติ โดยนาแนวพระราชดำริมาแก้ไขโดย การสร้างฝายต้นน้ำแบบพื้นเมือง (ฝายแม้ว) เพื่อชะลอการไหลของน้ำ และสร้างแหล่งกักน้ำ (แก้มลิง) ไว้ใช้ยามฤดูแล้ง
 - (๒) เพิ่มโอกาสการฟื้นตัวของป่าไม้เพื่อสร้างความสมดุลของนิเวศ โดยการจัดแนวป้องกันไฟป่าและการจัดหาแนวป้องกันไฟป่า และส่งเสริมชุมชนมีส่วนร่วมโครงการดูแลรักษาทรัพยากรน้ำ และป่าไม้โดยขยายพื้นที่ป่าโดยกระบวนเกษตร (ปลูกยางพารา)
๒. ชาวนุญลาดทากิน(ด้านเกษตรกรรมด้านการท่องเที่ยวด้านการค้าการบริการานอุตสาหกรรมด้าน OTOP)
 - (๑) ส่งเสริมเกษตรอินทรีย์ เพื่อลดต้นทุนการผลิตและเพิ่มประสิทธิภาพการผลิต
 - (๒) แก้ปัญหาการว่างงานและพัฒนาฝีมือแรงงานให้สอดคล้องกับความต้องการของตลาด
 - (๓) ส่งเสริมและพัฒนาอุตสาหกรรมขนาดเล็ก และสินค้า OTOP ด้านกระบวนการแปรรูปและการตลาดที่มีประสิทธิภาพ เพื่อเพิ่มขีดความสามารถในการแข่งขัน
 - (๔) พัฒนาด้านการท่องเที่ยว
 - (๕) ส่งเสริมเกษตรอุตสาหกรรม เช่น ยางพารา โคนม - โคนเนื้อ
 - (๖) ส่งเสริมการผลิตและจำหน่ายอาหารปลอดภัย
๓. ยุทธศาสตร์ดินแดนสันติสุข
 - (๑) สุขภาพดี
 - (๒) ศึกษาดีมีคุณธรรม
 - (๓) ปลอดภัยดี
 - (๔) บริการดี
 - (๕) บริหารกิจการบ้านเมืองที่ดี

(๖) วัฒนธรรมและวิถีชีวิตที่ดี

(๑.๔) ความสอดคล้องกับ THAILAND ๔.๐

“ประเทศไทย ๔.๐” เป็นความมุ่งมั่นของนายกรัฐมนตรี ที่ต้องการปรับเปลี่ยนโครงสร้างเศรษฐกิจ ไปสู่ “Value-Based Economy” หรือ “เศรษฐกิจที่ขับเคลื่อนด้วยนวัตกรรม” กล่าวคือ ในปัจจุบัน เรายังติดอยู่ในโมเดลเศรษฐกิจแบบ “ทำมาก ได้น้อย” เราต้องการปรับเปลี่ยนเป็น “ทำน้อย ได้มาก” นั่นหมายถึงการขับเคลื่อนให้เกิดการเปลี่ยนแปลงอย่างน้อยใน ๓ มิติสำคัญ คือ

๑. เปลี่ยนจากการผลิตสินค้า “โภคภัณฑ์” ไปสู่สินค้าเชิง “นวัตกรรม” ๒. เปลี่ยนจากการขับเคลื่อนประเทศด้วยภาคอุตสาหกรรม ไปสู่การขับเคลื่อนด้วยเทคโนโลยี ความคิดสร้างสรรค์ และนวัตกรรม ๓. เปลี่ยนจากการเน้นภาคการผลิตสินค้า ไปสู่การเน้นภาคบริการมากขึ้น

“ประเทศไทย ๔.๐” จึงเป็นการเปลี่ยนผ่านทั้งระบบใน ๔ องค์ประกอบสำคัญ คือ

๒. เปลี่ยนจากการเกษตรแบบดั้งเดิม (Traditional Farming) ในปัจจุบัน ไปสู่การเกษตรสมัยใหม่ ที่เน้นการบริหารจัดการและเทคโนโลยี (Smart Farming) โดยเกษตรกรต้องร่ำรวยขึ้น และเป็นเกษตรกรแบบเป็นผู้ประกอบการ (Entrepreneur) ๒. เปลี่ยนจาก Traditional SMEs หรือ SMEs ที่มีอยู่ ที่รัฐต้องให้ความช่วยเหลืออยู่ตลอดเวลา ไปสู่การเป็น Smart Enterprises และ Startups ที่มีศักยภาพสูง

๓. เปลี่ยนจาก Traditional Services ซึ่งมีการสร้างมูลค่าค่อนข้างต่ำ ไปสู่ High Value Services ๔. เปลี่ยนจากแรงงานทักษะต่ำไปสู่แรงงานที่มีความรู้ ความเชี่ยวชาญ และทักษะสูง

ขับเคลื่อนเศรษฐกิจด้วยนวัตกรรม

รมช.พาณิชย์ กล่าวว่า “ประเทศไทย ๔.๐” จึงเป็นการพัฒนา “เครื่องยนต์เพื่อขับเคลื่อนการเติบโตทางเศรษฐกิจชุดใหม่” (New Engines of Growth) ด้วยการแปลง “ความได้เปรียบเชิงเปรียบเทียบ” ของประเทศที่มีอยู่ ๒ ด้าน คือ “ความหลากหลายเชิงชีวภาพ” และ “ความหลากหลายเชิงวัฒนธรรม” ให้เป็น “ความได้เปรียบในเชิงแข่งขัน”

โดยการเติมเต็มด้วยวิทยาการ ความคิดสร้างสรรค์ นวัตกรรม วิทยาศาสตร์ เทคโนโลยี และการวิจัยและพัฒนา แล้วต่อยอดความได้เปรียบเชิงเปรียบเทียบเป็น “๕ กลุ่มเทคโนโลยีและอุตสาหกรรมเป้าหมาย” ประกอบด้วย

๑. กลุ่มอาหาร เกษตร และเทคโนโลยีชีวภาพ (Food, Agriculture & Bio-Tech)

๒. กลุ่มสาธารณสุข สุขภาพ และเทคโนโลยีทางการแพทย์ (Health, Wellness & Bio-Med)

๓. กลุ่มเครื่องมืออุปกรณ์อัจฉริยะ หุ่นยนต์ และระบบเครื่องกลที่ใช้ระบบอิเล็กทรอนิกส์ควบคุม (Smart Devices, Robotics & Mechatronics)

๔. กลุ่มดิจิทัล เทคโนโลยีอินเทอร์เน็ตที่เชื่อมต่อและบังคับอุปกรณ์ต่างๆ ปัญญาประดิษฐ์และเทคโนโลยีสมองกลฝังตัว (Digital, IoT, Artificial Intelligence & Embedded Technology)

๕. กลุ่มอุตสาหกรรมสร้างสรรค์ วัฒนธรรม และบริการที่มีมูลค่าสูง (Creative, Culture & High Value Services)

ทั้ง ๕ กลุ่มเทคโนโลยีและอุตสาหกรรมเป้าหมาย จะเป็นแพลตฟอร์มในการสร้าง “New Startups” ต่างๆ มากมาย อาทิ เทคโนโลยีการเกษตร (Agritech) เทคโนโลยีอาหาร (Foodtech) ในกลุ่มที่ ๑

เทคโนโลยีสุขภาพ (Healthtech) เทคโนโลยีการแพทย์ (Meditech) สปา ในกลุ่มที่ ๒ เทคโนโลยีหุ่นยนต์ (Robotech) ในกลุ่มที่ ๓

เทคโนโลยีด้านการเงิน (Fintech) อุปกรณ์เชื่อมต่อออนไลน์โดยไม่ต้องใช้คน (IoT) เทคโนโลยีการศึกษา (Edtech) อี-มาร์เก็ตเพลส (E-Marketplace) อี-คอมเมิร์ซ (E-Commerce) ในกลุ่มที่ ๔ เทคโนโลยีการออกแบบ (Designtech) ธุรกิจไลฟ์สไตล์ (Lifestyle Business) เทคโนโลยีการท่องเที่ยว (Traveltech) การเพิ่มประสิทธิภาพการบริการ (Service Enhancing) ในกลุ่มที่ ๕ เป็นต้น

ใช้พลังประชารัฐเดินไปข้างหน้า

“ประเทศไทย ๔.๐” จึงเป็นการชักชวนเชื่อมโยงเทคโนโลยีหลักที่ต้นน้ำ เพื่อสร้างความแข็งแกร่งให้กับอุตสาหกรรมเป้าหมายที่อยู่กลางน้ำ และ Startups ต่างๆที่อยู่ปลายน้ำ โดยใช้พลัง “ประชารัฐ” ในการขับเคลื่อน ผู้มีส่วนร่วมหลักจะประกอบด้วยภาคเอกชน ภาคการเงิน การธนาคาร มหาวิทยาลัย และสถาบันวิจัยต่างๆ โดยเน้นตามความถนัดและจุดเด่นของแต่ละองค์กร และมีภาครัฐเป็นตัวสนับสนุน

ตัวอย่างเช่น ในกลุ่มอาหาร เกษตร และเทคโนโลยีชีวภาพ จะมีภาคเอกชน คือ กลุ่มมิตรผล บริษัท ไทยยูเนี่ยน โพรเซสโปรดักส์ และเครือเจริญโภคภัณฑ์ เป็นแกนหลัก โดยมีภาคการเงิน คือ ธนาคารเพื่อการเกษตรและสหกรณ์การเกษตร (ธ.ก.ส.) และธนาคารออมสินสนับสนุนทางการเงิน

มีมหาวิทยาลัยเกษตรศาสตร์ และมหาวิทยาลัยที่เน้นการวิจัยในภูมิภาคต่างๆ เป็นแกนนำในการทำวิจัยและพัฒนาเทคโนโลยีใหม่ๆ ร่วมกับมหาวิทยาลัยและสถาบันวิจัยต่างประเทศ อาทิ มหาวิทยาลัย Wageningen ซึ่งเป็นมหาวิทยาลัยวิจัยอันดับหนึ่งของเนเธอร์แลนด์ มหาวิทยาลัย Purdue, UC Davis และ Cornell ซึ่งจะมีภาครัฐคอยให้การสนับสนุน เช่น กระทรวงการคลัง และสำนักงานส่งเสริมการลงทุน(บีโอไอ)

ซึ่งหนึ่งในโครงการที่กำลังผลักดันผ่านกระทรวงวิทยาศาสตร์และเทคโนโลยี คือ การจัดตั้งเมืองนวัตกรรมอาหาร (Food Innopolis) เป็นต้น

โดยทั้ง ๕ กลุ่มเทคโนโลยีหลักและอุตสาหกรรมเป้าหมายใน “ประเทศไทย ๔.๐” เป็นส่วนหนึ่งของ “๑๐ อุตสาหกรรมแห่งอนาคต” (๕ อุตสาหกรรมที่เป็น Extending S-Curve บวก ๕ อุตสาหกรรมที่เป็น New S-Curve) ที่รัฐบาลได้ประกาศไปก่อนหน้านี้แล้ว กล่าวคือ ใน “๑๐ อุตสาหกรรมแห่งอนาคต” จะมีบางกลุ่มอุตสาหกรรมและเทคโนโลยีที่ยังต้องพึ่งพิงการลงทุนจากต่างประเทศเป็นหลัก อาทิ อุตสาหกรรมการบิน (Aviation)

ส่วนใน ๕ กลุ่มเทคโนโลยีหลักและอุตสาหกรรมเป้าหมายใน “ประเทศไทย ๔.๐” จะเป็นส่วนที่ประเทศไทยต้องการพัฒนาด้วยตนเองเป็นหลัก แล้วค่อยต่อยอดด้วยเครือข่ายความร่วมมือจากต่างประเทศ ซึ่งสอดคล้องกับ “บันได ๓ ขั้น” ของ หลักปรัชญาเศรษฐกิจพอเพียง ของ “การพึ่งพาตนเอง พึ่งพากันเอง และรวมกันเป็นกลุ่มอย่างมีพลัง” นั่นเอง

ตั้งเป้าสัมฤทธิ์ใน ๓-๕ ปี

ดร.สุวิทย์กล่าวว่า เป้าหมายของการดำเนินงานตามยุทธศาสตร์ “ประเทศไทย ๔.๐” คือ การขับเคลื่อน ๕ กลุ่มเทคโนโลยีและอุตสาหกรรมเป้าหมายให้เกิดผลสัมฤทธิ์ภายในระยะเวลา ๓-๕ ปีข้างหน้า เป็นการเปลี่ยน “ปัญหาและความท้าทาย” ให้เป็น “ศักยภาพและโอกาส” ในการสร้างความมั่นคง มั่งคั่ง และยั่งยืนให้กับประเทศอย่างเป็นรูปธรรม

เช่น เปลี่ยนจากปัญหาการเข้าสู่สังคมผู้สูงอายุ ให้เป็น สังคมผู้สูงอายุที่มีพลัง (Active Aging) การพัฒนาหุ่นยนต์ทางการแพทย์ การยกระดับเมืองให้เป็น Smart City

การเปลี่ยนสินค้าโภคภัณฑ์ต่างๆ เช่น ข้าว ยางพารา น้ำตาล มันสำปะหลัง ให้กลายเป็นอาหารสุขภาพ (Functional Foods) หรือผลิตภัณฑ์เสริมอาหาร (Nutraceuticals) ที่มีมูลค่าสูง การเปลี่ยนการเกษตรแบบดั้งเดิม ให้เป็นการเกษตรแม่นยำสูง (Precision Farming) และพัฒนาระบบการบริหารจัดการและเทคโนโลยีน้ำ เป็นต้น

กล่าวโดยสรุป กระบวนทัศน์ในการพัฒนาประเทศ ภายใต้ “ประเทศไทย ๔.๐” มี ๓ ประเด็นที่สำคัญ

๑.เป็นจุดเริ่มต้นของยุทธศาสตร์ชาติ ๒๐ ปี ในการขับเคลื่อนไปสู่การเป็นประเทศที่มั่งคั่ง มั่นคง และยั่งยืน อย่างเป็นรูปธรรม

๒.เป็น “Reform in Action” ที่มีการผลักดันการปฏิรูปโครงสร้างเศรษฐกิจ การปฏิรูปการวิจัยและการพัฒนา และการปฏิรูปการศึกษาไปพร้อมๆ กัน

๓.เป็นการผนึกกำลังของทุกภาคส่วนภายใต้แนวคิด “ประชารัฐ” โดยเป็นประชารัฐที่ผนึกกำลังกับเครือข่ายพันธมิตรทางธุรกิจ การวิจัยพัฒนา และบุคลากรระดับโลก ภายใต้หลักปรัชญาเศรษฐกิจพอเพียงของการ “รู้จักเต็ม รู้จักพอ และรู้จักปัน”

หากแนวคิด ทิศทางการพัฒนาเศรษฐกิจของประเทศ ก้าวเข้าสู่โมเดล “ประเทศไทย ๔.๐” ได้จริงตามที่ ดร.สุวิทย์ ได้กล่าวมาทั้งหมดนี้ ก็น่าจะเป็นหนทางที่จะนำพาให้คนไทยได้หลุดพ้นจากความยากจน เพียงแต่ สถานการณ์การเมืองจำเป็นต้องนิ่งต่อไปอีก ๑-๒ ปี เพื่อที่ประเทศไทยจะสามารถขับเคลื่อนไปสู่การเป็น ประเทศพัฒนาที่มีความร่ำรวยเสียที

๒.ยุทธศาสตร์ขององค์กรปกครองส่วนท้องถิ่น

ยุทธศาสตร์และแนวทางการพัฒนาในช่วงสามปี

๒.๑ วิสัยทัศน์ (Vision) :

“ ตำบลน่าอยู่ เศรษฐกิจฐานราก ประชาชนมีความสุข ก้าวไกลการพัฒนา ”

พันธกิจ (Mission)

๑. ยกระดับคุณภาพชีวิตของประชาชนสูงขึ้น
๒. ส่งเสริมอาชีพแก่คนในชุมชน เพิ่มผลผลิต เพิ่มรายได้
๓. ส่งเสริมด้านการศึกษาที่มีคุณธรรม
๔. จัดให้มีโครงสร้างพื้นฐานที่ได้มาตรฐาน และครอบคลุมทั่วพื้นที่
๕. ส่งเสริมด้านสาธารณสุข
๖. จัดให้มีการบริหารจัดการที่ดี รวดเร็ว โปร่งใส และก้าวหน้าเทคโนโลยี
๗. พัฒนาและส่งเสริมฟื้นฟูทรัพยากรธรรมชาติและสิ่งแวดล้อม

จุดมุ่งหมายเพื่อการพัฒนาท้องถิ่น

๑. ประชาชนมีอาชีพและมีรายได้เพียงพอต่อการดำรงชีพ
๒. ให้ประชาชนมีการศึกษาเพิ่มมากขึ้นมิใช่เพียงอ่านออกเขียนได้เท่านั้น ก่อให้เกิดองค์ความรู้ของภูมิปัญญาท้องถิ่น
๓. จัดหาแหล่งน้ำที่ได้มาตรฐานไว้สำหรับอุปโภคบริโภคอย่างเพียงพอ
๔. จัดให้มีและบำรุงรักษาถนน สะพาน ท่อระบายน้ำ ท่อลอดเหลี่ยม ไฟฟ้า ประปา แหล่งน้ำ ให้ได้มาตรฐาน และครอบคลุมทุกพื้นที่
๕. ประชาชนได้รับบริการที่รวดเร็วและประทับใจ
๖. ประชาชนมีสุขภาพร่างกายที่แข็งแรงและปลอดภัย
๗. ฟื้นฟูขยายพื้นที่ป่าไม้เพื่อลดความสูญเสียทรัพยากรธรรมชาติ

๒.๒ ยุทธศาสตร์การพัฒนาและแนวทางการพัฒนาจากแผนยุทธศาสตร์

ยุทธศาสตร์ที่ ๑ : การพัฒนาด้านส่งเสริมเศรษฐกิจชุมชน และการแก้ไขปัญหาความยากจน

แนวทางการพัฒนา

๑. การจัดทำแผนแม่บทชุมชน
๒. พัฒนาและส่งเสริมอาชีพให้แก่ประชาชนทั่วไป
๓. พัฒนาและส่งเสริมอาชีพให้แก่กลุ่มอาชีพ OTOP
๔. พัฒนาและส่งเสริมคุณภาพผลิตภัณฑ์ การบรรจุภัณฑ์ และการตลาด แก่สินค้าที่ผลิตในชุมชน
๕. ส่งเสริมและสนับสนุนอุตสาหกรรมในครอบครัวและหัตถกรรมไทย
๖. ส่งเสริมและสนับสนุนวิสาหกิจชุมชน
๗. สนับสนุนการจัดตั้งกลุ่มออมทรัพย์ และการรวมกลุ่มในรูปแบบอื่น

ยุทธศาสตร์ที่ ๒ : การพัฒนาด้านโครงสร้างพื้นฐาน

แนวทางการพัฒนา

๑. ก่อสร้าง ปรับปรุง บำรุงรักษาถนน สะพาน ทางเดินเท้า ท่อระบายน้ำ ประตูประบายน้ำและเขื่อน
- ๒ พัฒนาระบบจราจร
๓. ปรับปรุง บำรุงรักษา ร่องน้ำ แม่น้ำ คู คลอง หนองน้ำ บึง
๔. ติดตั้ง ปรับปรุง บำรุงรักษา ไฟฟ้าสาธารณะ ประปา และโทรศัพท์

ยุทธศาสตร์ที่ ๓ : การพัฒนาด้านการบริหารจัดการและอนุรักษ์ทรัพยากรธรรมชาติและสิ่งแวดล้อม
อย่างยั่งยืน

แนวทางการพัฒนา

๑. ส่งเสริมการอนุรักษ์ทรัพยากรธรรมชาติและสิ่งแวดล้อม
๒. ส่งเสริมการจัดการสิ่งแวดล้อมชุมชนและมลพิษต่างๆ
๓. พัฒนาและดูแลพื้นที่สาธารณะ
๔. พัฒนาแหล่งน้ำเพื่อการเกษตร
๕. พัฒนาแหล่งน้ำเพื่อการอุปโภคบริโภค

ยุทธศาสตร์ที่ ๔ : การพัฒนาด้านศิลปวัฒนธรรม จารีตประเพณีและภูมิปัญญาท้องถิ่น

แนวทางการพัฒนา

๑. ส่งเสริมพระพุทธศาสนา
๒. ส่งเสริมและสนับสนุนศิลปวัฒนธรรม จารีตประเพณีและภูมิปัญญาท้องถิ่น

ยุทธศาสตร์ที่ ๕ : การพัฒนาด้านการบริหารจัดการบ้านเมืองที่ดี

แนวทางการพัฒนา

๑. การส่งเสริมให้ประชาชนเข้ามามีส่วนร่วมในการพัฒนาท้องถิ่น
๒. พัฒนาประสิทธิภาพการบริหารจัดการองค์กร ให้เป็นไปตามหลักธรรมาภิบาล
๓. พัฒนาบุคลากรให้มีศักยภาพในการให้บริการสาธารณะอย่างมีประสิทธิภาพ
๔. พัฒนาขีดความสามารถขององค์กรในการให้บริการสาธารณะอย่างมีประสิทธิภาพ

ยุทธศาสตร์ที่ ๖ : การพัฒนาด้านการส่งเสริมคุณภาพชีวิต

แนวทางการพัฒนา

๑. สงเคราะห์และพัฒนาคุณภาพชีวิตเด็ก สตรี คนชรา คนพิการและผู้ด้อยโอกาสทางสังคม
๒. เสริมสร้างความเข้มแข็งของสถาบันครอบครัว
๓. เสริมสร้างและสนับสนุนการจัดการศึกษาระดับปฐมวัย
๔. เสริมสร้างและสนับสนุนการจัดการศึกษาระดับประถมศึกษา มัธยมศึกษา และอุดมศึกษา
๕. เสริมสร้างและสนับสนุนการจัดการศึกษานอกระบบ
๖. เสริมสร้างสุขภาพอนามัยของประชาชนและพัฒนาพฤติกรรมสุขภาพ
๗. จัดระบบบริการทางการแพทย์และสาธารณสุข
๘. ส่งเสริมการแพทย์ไทยและสมุนไพรไทย
๙. ส่งเสริมและสนับสนุนการป้องกันและควบคุมโรคติดต่อ และการดูแลรักษาสุขภาพที่เกิดจากโรคไม่

ติดต่อ

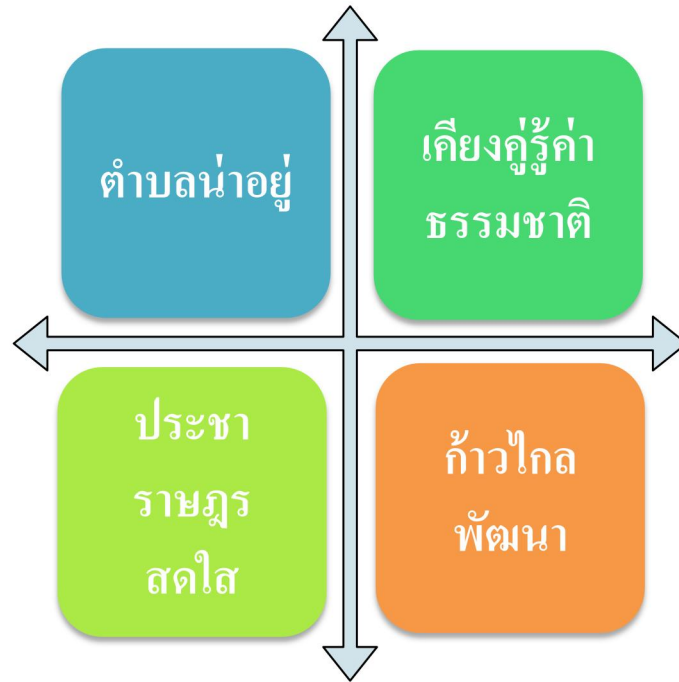
ยุทธศาสตร์ ที่ ๗ : การพัฒนาการท่องเที่ยวและการกีฬา

แนวทางการพัฒนา

๑. พัฒนาปรับปรุงภูมิทัศน์ชุมชน ให้เป็นแหล่งท่องเที่ยว
๒. ปรับปรุงและพัฒนาแหล่งท่องเที่ยว
๓. ส่งเสริมและประชาสัมพันธ์แหล่งท่องเที่ยว
๔. การพัฒนาผู้ประกอบการธุรกิจและบริการการท่องเที่ยว
๕. การส่งเสริม สนับสนุนการกีฬา และนันทนาการ
๖. ส่งเสริมการจัดเทศกาล และงานประเพณีที่สำคัญของท้องถิ่นเพื่อการท่องเที่ยว

๒.๗ จุดยืนทางยุทธศาสตร์

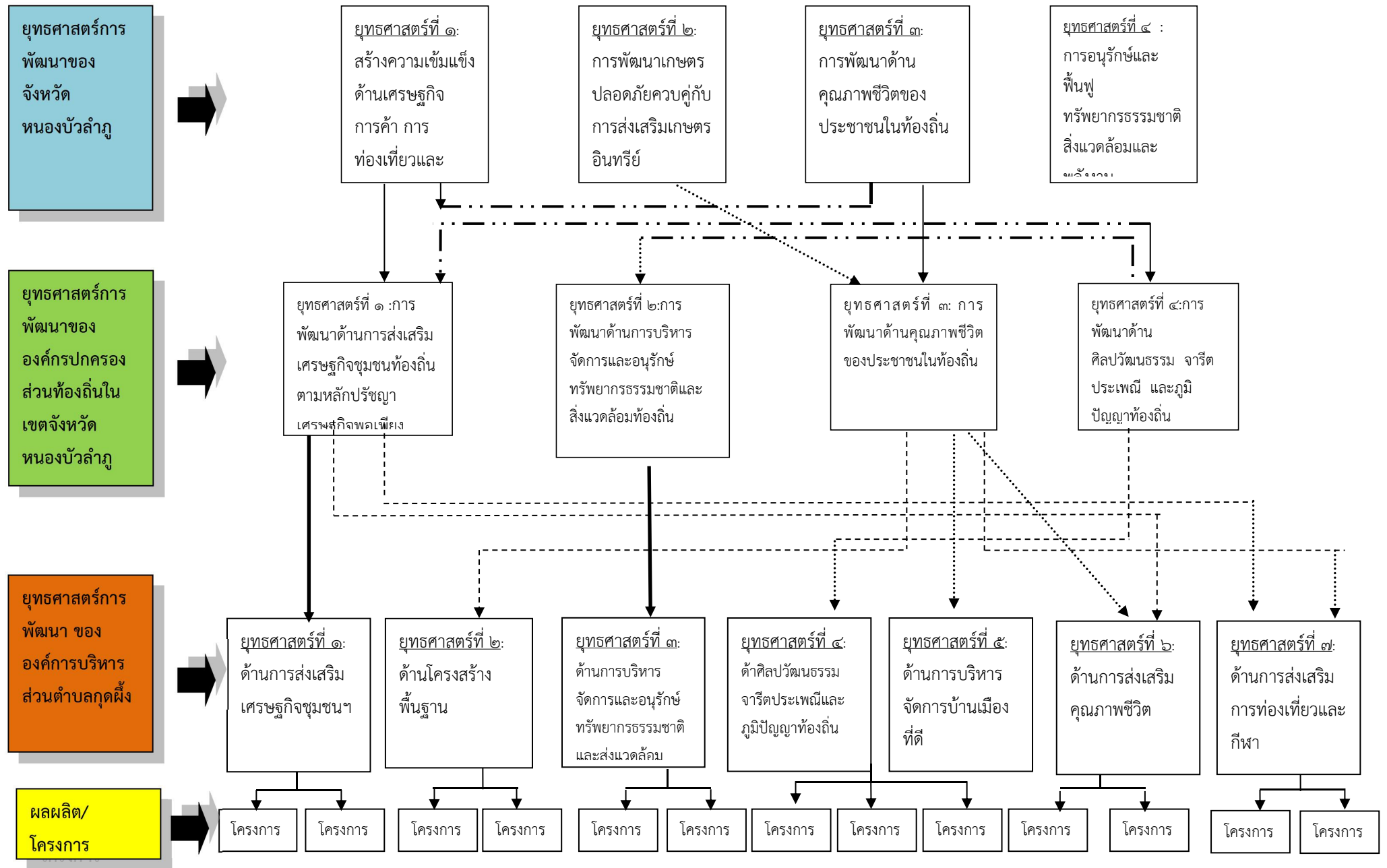
จากการวิเคราะห์ข้อมูลพื้นฐาน และศักยภาพขององค์การบริหารส่วนตำบลกุดผึ้ง จึงกำหนดจุดยืนยุทธศาสตร์ (Positioning) องค์การบริหารส่วนตำบลไว้ใน ๔ ประเด็น คือ “ตำบลน่าอยู่ เคียงคู่รู้ค่าธรรมชาติ ประชากรสดใส ก้าวไกลการพัฒนา”



๒.๘ ความเชื่อมโยงของยุทธศาสตร์ในภาพรวม

ความเชื่อมโยงยุทธศาสตร์การพัฒนาจังหวัดกับยุทธศาสตร์การพัฒนาของอปท.

โครงสร้างความเชื่อมโยงแผนยุทธศาสตร์การพัฒนา (พ.ศ. ๒๕๖๐-๒๕๖๒)



ลำดับที่	ยุทธศาสตร์การพัฒนาของคณะ รักษาความสงบแห่งชาติ	ยุทธศาสตร์พัฒนากลุ่มจังหวัด ภาคตะวันออกเฉียงเหนือกลุ่ม ๑	ยุทธศาสตร์พัฒนาจังหวัด	กรอบยุทธศาสตร์การพัฒนา ของอปท.ในเขตจังหวัด หนองบัวลำภู	ยุทธศาสตร์การพัฒนา ของ อบต.
๑๑	<p>ย.๓ การสร้างความเข้มแข็งทาง การเกษตร ความมั่นคงของ อาหารและพลังงาน</p> <p>ย.๔ การปรับโครงสร้างเศรษฐกิจ สู่การเติบโตอย่างมีคุณภาพ</p> <p>ย.๕ การสร้างความเชื่อมโยงกับ ประเทศในภูมิภาคเพื่อความ มั่นคงทางเศรษฐกิจและสังคม</p>	<p>ย.๑ พื้นฟูระบบนิเวศเพื่อรักษาสมดุล ธรรมชาติและการท่องเที่ยว</p> <p>ย.๒ สร้างคุณค่าและยกมาตรฐานการ ผลิตสินค้าเกษตรปลอดภัยต่อ ผู้บริโภคและสอดคล้องกับตลาด</p> <p>ย.๔ สร้างความเข้มแข็งของสังคม คุณภาพชีวิตและความมั่นคงของ ชายแดน</p>	<p>ย.๑ สร้างความเข้มแข็งด้าน เศรษฐกิจการค้า การท่องเที่ยว และบริการ</p> <p>ย.๒ การพัฒนาเกษตรปลอดภัย ควบคู่กับการส่งเสริมเกษตร อินทรีย์</p>	<p>ย.๑ การพัฒนาด้านการส่งเสริม เศรษฐกิจชุมชนท้องถิ่นตามหลัก ปรัชญาเศรษฐกิจพอเพียง</p>	<p>ย.๑ การพัฒนาด้าน ส่งเสริมเศรษฐกิจชุมชน และการแก้ไขปัญหา ความยากจน</p> <p>ย.๖ การพัฒนาด้านการ ส่งเสริมคุณภาพชีวิต</p>
๑๒	<p>ย.๖ การจัดการ ทรัพยากรธรรมชาติและ สิ่งแวดล้อมอย่างยั่งยืน</p>	<p>ย.๑ พื้นฟูระบบนิเวศเพื่อรักษาสมดุล ธรรมชาติและการท่องเที่ยว</p>	<p>ย.๑ สร้างความเข้มแข็งด้าน เศรษฐกิจ การค้า การ ท่องเที่ยวและบริการ</p> <p>ย.๔ การอนุรักษ์และฟื้นฟู ทรัพยากรธรรมชาติ สิ่งแวดล้อมและพลังงาน</p>	<p>ย.๒ การพัฒนาด้านการบริหาร จัดการและอนุรักษ์ ทรัพยากรธรรมชาติและ สิ่งแวดล้อมท้องถิ่น</p>	<p>ย.๓ ด้านการบริหาร จัดการและอนุรักษ์ ทรัพยากรธรรมชาติและ สิ่งแวดล้อม</p>
๑๓	<p>ย.๑ การสร้างความเป็นธรรมใน สังคม</p>	<p>ย.๔ สร้างความเข้มแข็งของสังคม คุณภาพชีวิตและความมั่นคงของ ชายแดน</p>	<p>ย.๓ การพัฒนาคุณภาพชีวิต ความมั่นคงภายใน และ เสริมสร้างสังคมสันติสุข</p>	<p>ย.๓ การพัฒนาด้านคุณภาพชีวิต ของประชาชนในท้องถิ่น</p>	<p>ย.๒ การพัฒนาด้าน โครงสร้างพื้นฐาน</p>

ลำดับ ที่	ยุทธศาสตร์ การพัฒนาของคณะ รักษาความสงบ แห่งชาติ	ยุทธศาสตร์การพัฒนากลุ่ม จังหวัดภาคตะวันออกเฉียงเหนือ กลุ่ม ๑	ยุทธศาสตร์การ พัฒนาจังหวัด	กรอบยุทธศาสตร์การ พัฒนาของอปท.ในเขตจังหวัด หนองบัวลำภู	ยุทธศาสตร์การพัฒนา ของอบต.
๑๔	<p>ย.๓การพัฒนาคนสู่การ เรียนรู้ตลอดชีวิตอย่าง ยั่งยืน</p> <p>ย.๕ การสร้างความ เชื่อมโยงกับประเทศใน ภูมิภาค เพื่อความ มั่นคงทางเศรษฐกิจและ สังคม</p> <p>ย.๙ การป้องกันและ ปราบปรามการทุจริต คอร์รัปชันอย่างยั่งยืน</p>	<p>ย.๑ฟื้นฟูระบบนิเวศเพื่อ รักษาสมดุลธรรมชาติและการ ท่องเที่ยว</p>	<p>ย.๓การพัฒนา คุณภาพชีวิตความมั่นคงภายใน และเสริมสร้างสังคมสันติสุข</p>	<p>ย.๓การพัฒนาด้านคุณภาพชีวิต ของประชาชนในท้องถิ่น</p>	<p>ย.๕ การพัฒนาด้านการบริหาร จัดการบ้านเมืองที่ดี</p> <p>ย.๖ การพัฒนาด้านการส่งเสริม คุณภาพชีวิต</p> <p>ย.๗ การพัฒนาด้านการท่องเที่ยว และกีฬา</p>
1๕	<p>ย.5 การสร้าง ความเชื่อมโยงกับ ประเทศในภูมิภาค เพื่อ ความมั่นคงทาง เศรษฐกิจและสังคม</p>	<p>ย.3 เพิ่มศักยภาพการผลิต การค้า การลงทุน การท่องเที่ยวกับ ประเทศเพื่อนบ้าน</p>	<p>ย.1 สร้างความ เข้มแข็งด้านเศรษฐกิจ การค้า การท่องเที่ยวและบริการ</p>	<p>ย.๓การพัฒนาด้าน คุณภาพชีวิตของประชาชนใน ท้องถิ่น</p>	<p>ย.๒ ด้านโครงสร้างพื้นฐาน</p> <p>ย.๕ การพัฒนาด้านการบริหาร จัดการบ้านเมืองที่ดี</p> <p>ย.๗ การพัฒนาด้านการท่องเที่ยว และกีฬา</p>

โดยสรุป ในภาพรวมของแผนยุทธศาสตร์การพัฒนา ช่วงปี พ.ศ. ๒๕๖๑-๒๕๖๕ ขององค์การบริหารส่วนตำบลกุดผึ้ง มีความสอดคล้อง ครอบคลุมอย่างเหมาะสม และเชื่อมโยงกับยุทธศาสตร์การพัฒนาจังหวัดหนองบัวลำภู ยุทธศาสตร์การพัฒนาขององค์กรปกครองส่วนท้องถิ่นในเขตจังหวัดหนองบัวลำภู และแผนที่ยุทธศาสตร์ (Strategy Map) สามารถตอบสนองวิสัยทัศน์ มีความสอดคล้อง เชื่อมโยงกับพันธกิจ เป้าประสงค์ แนวทางการพัฒนา (จุดมุ่งหมายเพื่อการพัฒนาท้องถิ่น) จากที่กำหนดไว้ ๗ ยุทธศาสตร์การพัฒนา ๑๐ แผนงาน จนก่อให้เกิดผลผลิตและโครงการที่พัฒนาท้องถิ่นอย่างมีประสิทธิภาพ

๓. การวิเคราะห์เพื่อพัฒนาท้องถิ่น

๓.๑ การวิเคราะห์กรอบการจัดทำยุทธศาสตร์ขององค์กรปกครองส่วนท้องถิ่น

ผลการวิเคราะห์ศักยภาพเพื่อประเมินสถานภาพการพัฒนาในปัจจุบันและโอกาสการพัฒนาในอนาคตของท้องถิ่น ด้วยเทคนิค SWOT ANALYSIS (จุดแข็ง จุดอ่อน โอกาสและอุปสรรค)

ปัจจัยภายใน

องค์ประกอบและตัวแปร	จุดอ่อน	จุดแข็ง
ด้านการบริหาร	<ul style="list-style-type: none"> - ลักษณะการทำงานมุ่งที่ผลงานของแต่ละส่วนราชการมากกว่าการทำงานในภาพรวมขององค์การบริหารส่วนตำบลกุดผึ้ง - ไม่มีการติดตามและประเมินผลการปฏิบัติงานในเชิงคุณภาพ - บางภารกิจอยู่นอกเหนืออำนาจหน้าที่ การประสานงานทำได้ล่าช้า - รูปแบบโครงสร้างถูกกำหนดจากเบื้องบน เหมือนกันทุก ๆ อบท. 	<ul style="list-style-type: none"> - ผู้บริหารและฝ่ายนิติบัญญัติมาจากการเลือกตั้งของประชาชนโดยตรงทำให้เข้าใจปัญหาความต้องการของประชาชน - มีการแบ่งส่วนราชการโดยกำหนดอำนาจหน้าที่อย่างชัดเจนและครอบคลุมงานในความรับผิดชอบทุกด้าน - การบริหารงานเน้นการมีส่วนร่วมของประชาชน ทำให้สามารถแก้ไขปัญหาและตอบสนองต่อความต้องการของประชาชนได้อย่างมีประสิทธิภาพ - มีการเผยแพร่ ประชาสัมพันธ์ข้อมูลต่างๆ ของอบต.และข่าวสารที่น่าสนใจผ่านทางเสียงตามสายและเว็บไซต์ของ อบต.ให้ประชาชนรับทราบ - มีการประสานงานส่วนราชการและภาคเอกชนอย่างใกล้ชิด - มีการวางแผนการปฏิบัติงานบรรลุเป้าหมายทุกชั้นตอนแล มีการกำกับดูแลการปฏิบัติทุกภารกิจ
ด้านระเบียบกฎหมาย	<ul style="list-style-type: none"> - การถือปฏิบัติตามระเบียบบางเรื่องมีแนวทางการปฏิบัติไม่ชัดเจน - มีระเบียบกฎหมายที่เกี่ยวข้องกับงานของอบต.เป็นจำนวนมากบางเรื่องมีซ้ำซ้อนกันหลายฉบับ - กฎหมายกำหนดชัดเจนสะดวกในการปฏิบัติงาน - สามารถตราข้อบัญญัติบังคับใช้ได้เท่าที่ไม่ขัดต่อกฎหมาย - ระเบียบกฎหมายที่กำหนดแนวทางปฏิบัติบางประเภทออกมალ่าช้า 	<ul style="list-style-type: none"> - การดำเนินงานของอบต.ได้ยึดถือและปฏิบัติตามระเบียบ ข้อกฎหมายและนโยบายของรัฐบาล - ใช้ระเบียบข้อกฎหมายเป็นหลักในการดำเนินงานและแก้ไขปัญหาข้อขัดแย้ง

พนักงานและลูกจ้าง	<ul style="list-style-type: none"> - พนักงานจ้างของ อบต. ไม่ได้รับการฝึกอบรมเกี่ยวกับหน้าที่ความรับผิดชอบในการปฏิบัติงาน - พนักงานบรรจุใหม่ขาดความรู้ ความเข้าใจเกี่ยวกับการปฏิบัติงานและขอบข่ายของงานในหน้าที่ - พนักงานบางตำแหน่งยังไม่สามารถใช้เทคโนโลยีขั้นสูงได้เท่าที่ควร - บางส่วนราชการมีเจ้าหน้าที่ไม่เพียงพอสำหรับการปฏิบัติงาน - มีการโอน-ย้าย และบรรจุใหม่ ทำให้การทำงานไม่มีความต่อเนื่องและประสิทธิภาพในการทำงานน้อย 	<ul style="list-style-type: none"> - พนักงานส่วนใหญ่มีความสามารถในการประสานงานกับประชาชนในพื้นที่ - พนักงานมีความรู้ ความสามารถในการปฏิบัติหน้าที่ที่รับผิดชอบโดยตรง - พนักงานได้รับการฝึกอบรมเกี่ยวกับตำแหน่งหน้าที่ที่รับผิดชอบอย่างต่อเนื่อง - มีการจัดทำแผนอัตรากำลังของพนักงาน อบต. และพนักงานจ้างตามโครงสร้างการแบ่งงานและระบบงานที่เหมาะสมมีการกำหนดตำแหน่ง การลดอัตรากำลังโครงสร้างให้เหมาะสมกับอำนาจหน้าที่ของอบต.
-------------------	---	---

องค์ประกอบและตัวแปร	จุดอ่อน	จุดแข็ง
พนักงานและลูกจ้าง	<ul style="list-style-type: none"> - พนักงานจ้างของ อบต. ไม่ได้รับการฝึกอบรมเกี่ยวกับหน้าที่ความรับผิดชอบในการปฏิบัติงาน - พนักงานบรรจุใหม่ขาดความรู้ ความเข้าใจเกี่ยวกับการปฏิบัติงานและขอบข่ายของงานในหน้าที่ - พนักงานบางตำแหน่งยังไม่สามารถใช้เทคโนโลยีขั้นสูงได้เท่าที่ควร - บางส่วนราชการมีเจ้าหน้าที่ไม่เพียงพอสำหรับการปฏิบัติงาน - มีการโอน-ย้าย และบรรจุใหม่ ทำให้การทำงานไม่มีความต่อเนื่องและประสิทธิภาพในการทำงานน้อย 	<ul style="list-style-type: none"> - พนักงานส่วนใหญ่มีความสามารถในการประสานงานกับประชาชนในพื้นที่ - พนักงานมีความรู้ ความสามารถในการปฏิบัติหน้าที่ที่รับผิดชอบโดยตรง - พนักงานได้รับการฝึกอบรมเกี่ยวกับตำแหน่งหน้าที่ที่รับผิดชอบอย่างต่อเนื่อง - มีการจัดทำแผนอัตรากำลังของพนักงาน อบต. และพนักงานจ้างตามโครงสร้างการแบ่งงานและระบบงานที่เหมาะสมมีการกำหนดตำแหน่ง การลดอัตรากำลังโครงสร้างให้เหมาะสมกับอำนาจหน้าที่ของ อบต.
งบประมาณ	<ul style="list-style-type: none"> - การจัดทำงบประมาณด้านการลงทุนในโครงการก่อสร้างต่างๆ ไม่สอดคล้องกับการจัดทำแผนพัฒนา - งบประมาณในการดำเนินการพัฒนา มีอยู่อย่างจำกัดและไม่เพียงพอ - ส่วนราชการไม่มีกรวางแผนบริหารงบประมาณทำให้มีการโอนงบประมาณบ่อยครั้ง 	<ul style="list-style-type: none"> - มีความเป็นอิสระในการบริหารงบประมาณ ทำให้เกิดความคล่องตัวในการบริหารจัดการ - สามารถจัดเก็บรายได้ตรงตามเป้าหมายที่กำหนดไว้ - การบริหารงบประมาณเป็นไปตามวัตถุประสงค์และมีความโปร่งใสส่งผลดีต่อการบริหารงาน
การประสานงานกับภาคส่วนที่เกี่ยวข้อง	<ul style="list-style-type: none"> - ประชาชนส่วนใหญ่ไม่ค่อยสนใจเข้าร่วมกิจกรรมของอบต. เช่น การประชุมประชาคมจัดทำแผนชุมชนตลอดจนแผนพัฒนาอบต. 	<ul style="list-style-type: none"> - อบต. ได้ประชาสัมพันธ์ให้ประชาชนเข้าร่วมกิจกรรมของอบต. อย่างต่อเนื่อง - ภาคเอกชนให้ความร่วมมือในด้านการเสียภาษีและอื่นๆ - อำเภอและจังหวัดกำกับดูแล เสนอแนะ การปฏิบัติหน้าที่เพื่อให้เป็นไปตามระเบียบข้อบังคับของทางราชการตามอำนาจหน้าที่
เครื่องมือ เครื่องใช้	<ul style="list-style-type: none"> - ขาดการพัฒนาพนักงานในเรื่องการใช้เครื่องมือ เครื่องใช้ - ขาดการตรวจสอบและบำรุงรักษาเครื่องมือเครื่องใช้ให้อยู่ในสภาพที่พร้อมใช้ได้ตลอดเวลา - เครื่องมือเครื่องใช้ในการปฏิบัติงานไม่เพียงพอ เจ้าหน้าที่ที่ปฏิบัติงานด้านการจัดหาพัสดุ ไม่ได้ศึกษาระเบียบ กฎหมาย หนังสือสั่งการต่าง ๆ ที่เกี่ยวข้องในการจัดหาพัสดุอย่างสม่ำเสมอ 	<ul style="list-style-type: none"> - มีการจัดซื้อเครื่องมือ เครื่องใช้ที่ทันสมัยมาใช้ในสำนักงาน - การจัดหาพัสดุเป็นไปด้วยความเรียบร้อย ถูกต้อง ตรงตามระเบียบพัสดุ และก่อให้เกิดประโยชน์ต่อทางราชการและ บริหารพัสดุเป็นไปด้วยความโปร่งใส
สถานที่ตั้งอาคารสำนักงาน	<ul style="list-style-type: none"> - สำนักงานอบต. ไม่ได้ตั้งในบริเวณจุดศูนย์กลางของพื้นที่อบต. ทำให้การติดต่อประสานงานระหว่างชุมชนลำบากและไม่สะดวกกับประชาชนในการมารับบริการหรือร่วมกิจกรรมต่างๆที่อบต. ดำเนินการ 	<ul style="list-style-type: none"> - ที่ตั้งของสำนักงาน มีพื้นที่บริเวณที่กว้างขวางมีความความสะดวกในการเดินทางสัญจรไปมา และจัดกิจกรรมต่างๆของเทศบาลได้สะดวก

๓.๒ การประเมินสถานการณ์สภาพแวดล้อมภายนอกที่เกี่ยวข้อง

ปัจจัยภายนอก

องค์ประกอบและตัวแปร	อุปสรรค	โอกาส
ด้านนโยบายรัฐบาล/กฎหมาย	<ul style="list-style-type: none"> - กฎหมายและระเบียบปฏิบัติบางเรื่องในระบบราชการยังไม่ได้รับการแก้ไขให้ทันกับการเปลี่ยนแปลง โดยเฉพาะกฎหมายและระเบียบของ อบท. เป็นอุปสรรคต่อการพัฒนา 	<ul style="list-style-type: none"> - รัฐธรรมนูญได้กำหนดให้องค์กรปกครองส่วนท้องถิ่นมีอิสระในการกำหนดนโยบาย การบริหาร การจัดทำแผนพัฒนาการบริหารงานบุคคล การเงิน การคลังและการดำเนินงานตามอำนาจหน้าที่ของตนเองโดยเฉพาะ - กฎหมายรัฐธรรมนูญ และกฎหมายที่เกี่ยวข้อง กำหนดเรื่อง สิทธิเสรีภาพของประชาชนมากขึ้น ซึ่งทำให้ประชาชนได้รับการคุ้มครองและมีส่วนร่วมในการพัฒนาด้านต่างๆ มากขึ้น - การปฏิรูประบบราชการทำให้เกิดการปรับการบริหารงานภาครัฐแบบเดิมที่เน้นสายการบังคับบัญชาและยึดระเบียบกฎหมายเป็นหลัก มาเป็นการบริหารงานภาครัฐแนวใหม่ที่เน้นผลสัมฤทธิ์ของงานและผู้รับบริการเป็นหลัก - รัฐบาลมีนโยบายส่งเสริมความรัก ความสามัคคี ความสมานฉันท์ของคนในชาติส่งเสริมให้ทุกภาคส่วนของสังคมมีส่วนร่วมในการพัฒนาสังคมไทยให้อยู่เป็นสุข เป็นสังคมที่มีสันติสุขอย่างยั่งยืนประกอบกับรัฐบาลมีนโยบายแก้ไขปัญหาความยากจนโดยยึดหลัก “ปรัชญาเศรษฐกิจพอเพียง”
การถ่ายโอนภารกิจ	<ul style="list-style-type: none"> - ขาดความชัดเจนในเรื่องกระบวนการและแนวทางการปฏิบัติ ในการถ่ายโอนภารกิจให้กับ อบต.แต่ละท้องถิ่นไม่รู้ว่าตนเองจะต้องรับโอนเรื่องใด จากหน่วยงานใด เมื่อใด และอย่างไร - หน่วยงานระดับจังหวัดไม่ได้ทำหน้าที่ประสานงานเกี่ยวกับการถ่ายโอนให้อบต.อย่างชัดเจน - ถ่ายโอนแต่ภารกิจ แต่งบประมาณดำเนินการไม่มี 	<ul style="list-style-type: none"> - รัฐบาลมีนโยบายที่ชัดเจนในการถ่ายโอนอำนาจมาให้ท้องถิ่นในการบริหารจัดการ - อบต.สามารถดำเนินการแก้ไขปัญหา ให้กับประชาชนในท้องถิ่นได้ตรงกับความต้องการ - แก้ไขกฎหมายที่เกี่ยวข้องและอำนาจหน้าที่ให้แก่ท้องถิ่น
ด้านเศรษฐกิจ	<ul style="list-style-type: none"> - ประชาชนขาดทักษะการพัฒนาอาชีพ - การแปรรูปผลผลิตมีน้อย - การไม่กระตือรือร้นเรื่องการศึกษาและฝึกอาชีพตลอดจนการพัฒนาผลิตภัณฑ์สินค้าพื้นเมือง 	<ul style="list-style-type: none"> - อัตราการขยายตัวทางเศรษฐกิจในท้องถิ่นเพิ่มขึ้น - มีการลงทุนมาก - มีการจ้างงานมาก - มีการพัฒนาที่ดินมาก

องค์ประกอบและตัวแปร	อุปสรรค	โอกาส
ด้านสังคมและคุณภาพชีวิต	<ul style="list-style-type: none"> - มีประชากรแฝง ที่ยังไม่สามารถดึงประชากรเหล่านี้เข้ามาสู่ระบบทะเบียนราษฎรของอบต. ทำให้ขาดรายได้จากเงินอุดหนุนรายหัวที่รัฐบาลจัดสรรงบประมาณให้ทุกปี เพื่อให้ท้องถิ่นนำมาพัฒนาพื้นที่ที่ไม่สมคูลกับจำนวนประชากรที่มีอยู่จริง - วิถีชีวิตของคนในพื้นที่อบต. กุดผึ้ง มีความแตกต่าง บางพื้นที่ยังมีสภาพสังคมชนบททำให้มีความต้องการในการพัฒนาต่างกัน - ปัญหาเสพติดส่งผลกระทบต่อการศึกษาและกระบวนการเรียนรู้ของประชาชนในพื้นที่ - ความก้าวหน้าทางสังคมและเทคโนโลยีทำให้เกิดสถานบันเทิงและแหล่งมั่วสุ่มที่เป็นอันตรายต่อเยาวชน 	<ul style="list-style-type: none"> - มีหมู่บ้านที่เข้มแข็ง จำนวน ๑๑ หมู่บ้าน และชมรมต่างๆ ที่อบต.ให้การสนับสนุน มีการรวมกลุ่มและดำเนินกิจกรรมต่างๆ ได้อย่างมีประสิทธิภาพ มีการร่วมมือร่วมใจกันทำงานเพื่อผลประโยชน์ส่วนรวมของท้องถิ่น ทำให้ท้องถิ่นมีการพัฒนาเจริญก้าวหน้ามั่นคงและยั่งยืน
การเมือง	<ul style="list-style-type: none"> - ประชาชนแฝงจำนวนมากไม่มีสิทธิทางการเมือง - ระดับความสนใจด้านการเมืองของประชาชนยังไม่มากเท่าที่ควร - ประชาชนแฝงไม่ย้ายที่อยู่ให้ถูกต้อง 	<ul style="list-style-type: none"> - การถ่ายโอนภารกิจให้ท้องถิ่น - ท้องถิ่นตัดสินใจกำหนดนโยบายการพัฒนาได้เอง - ไม่มีความขัดแย้งในพื้นที่ - ประโยชน์จากการพัฒนากระจายไปอย่างทั่วถึง - การประชาสัมพันธ์ข่าวสารทำได้รวดเร็วมากขึ้น - กิจกรรมสาธารณะมีหลายกิจกรรมที่มีประชาชนเข้าร่วมจำนวนมาก
เทคโนโลยีสารสนเทศ	<ul style="list-style-type: none"> - การใช้เครือข่ายการสื่อสารหนาแน่น - ขาดอุปกรณ์สื่อสารที่ครอบคลุมพื้นที่ 	<ul style="list-style-type: none"> - ความก้าวหน้าด้านเทคโนโลยีทำให้ความสะดวกคล่องตัว และมีประสิทธิภาพในการทำงานมากขึ้น - มีเครือข่ายการสื่อสารที่สะดวกต่อการติดต่อเชื่อมโยง - ติดต่อประสานงานได้รวดเร็ว
สภาพแวดล้อมทางกายภาพของพื้นที่	<ul style="list-style-type: none"> - การขยายตัวของหมู่บ้านและการเพิ่มขึ้นของจำนวนประชากรรวมทั้งประชากรแฝงภายในเขตอบต. ส่งผลให้ประชาชนมีระดับความต้องการในบริการสาธารณะสูงขึ้น ทำให้ไม่สามารถตอบสนองความต้องการของประชาชนได้อย่างครอบคลุมและทั่วถึง เช่น ระบบสาธารณสุข 	<ul style="list-style-type: none"> - การขยายตัวของหมู่บ้านในพื้นที่ทำให้การพัฒนาชุมชน เป็นไปอย่างรวดเร็ว เพื่อรองรับสังคมเมือง - การคมนาคมมีความสะดวก เนื่องจากมีถนนหลายสายที่ใช้ในการเดินทางเชื่อมโยงพื้นที่ใกล้เคียง - พื้นที่ติดอำเภอสุวรรณคูหา ซึ่งเป็นสถานที่ท่องเที่ยวทำให้ความเจริญเป็นไปอย่างต่อเนื่อง



รายงานงบประมาณคงเหลือ
ประจำปีเดือนกันยายน ปีงบประมาณ พ.ศ.2565
องค์การบริหารส่วนตำบลกุดผึ้ง
อำเภอสุวรรณคูหา จังหวัดหนองบัวลำภู

งาน	รายจ่าย	ประเภทรายจ่าย	โครงการ	รหัสงบประมาณ (เชื่อมระบบ e-GP)	งบประมาณอนุมัติ (บาท)	โอนเพิ่ม (บาท)	โอนลด (บาท)	ผูกพัน (บาท)	เบิกจ่าย (บาท)
งบกลาง	งบกลาง	เงินสมทบกองทุน		996504111110000	170,027.00	0.00	0.00	0.00	106,474.00
งบกลาง	งบกลาง	เงินสมทบกองทุนเงิน		996504111111000	7,500.00	0.00	0.00	0.00	7,500.00
งบกลาง	งบกลาง	เบี้ยยังชีพผู้สูงอายุ		996504111116000	5,744,400.00	0.00	0.00	0.00	5,249,600.00
งบกลาง	งบกลาง	เบี้ยยังชีพพิการ		996504111117000	1,908,000.00	0.00	0.00	0.00	1,695,000.00
งบกลาง	งบกลาง	เบี้ยยังชีพผู้ป่วยเอดส์		996504111118000	270,000.00	0.00	0.00	0.00	229,000.00
งบกลาง	งบกลาง	เงินสำรองจ่าย		996504111119000	200,000.00	0.00	0.00	0.00	196,590.00
งบกลาง	งบกลาง	รายจ่ายตามข้อผูกพัน	เงินสมทบกองทุนบำเหน็จ	996504111120000	313,275.00	0.00	0.00	0.00	313,275.00
งบกลาง	งบกลาง	รายจ่ายตามข้อผูกพัน	เงินสมทบกองทุน	996504111120000	105,400.00	0.00	0.00	0.00	105,400.00
รวมงบกลาง					8,718,602.00	0.00	0.00	0.00	7,902,839.00
รวมงบกลาง					8,718,602.00	0.00	0.00	0.00	7,902,839.00
งานบริหารทั่วไป	เงินเดือน (ฝ่าย	เงินเดือนนายก/รอง		996501112101000	514,080.00	0.00	106,000.00	0.00	408,000.00
งานบริหารทั่วไป	เงินเดือน (ฝ่าย	ค่าตอบแทนประจำ		996501112102000	42,120.00	0.00	0.00	0.00	33,514.00
งานบริหารทั่วไป	เงินเดือน (ฝ่าย	ค่าตอบแทนพิเศษนายก		996501112103000	42,120.00	0.00	0.00	0.00	33,514.00
งานบริหารทั่วไป	เงินเดือน (ฝ่าย	ค่าตอบแทนรายเดือน		996501112104000	86,400.00	0.00	0.00	0.00	85,200.00
งานบริหารทั่วไป	เงินเดือน (ฝ่าย	ค่าตอบแทน		996501112106000	2,059,200.00	0.00	1,162,390.00	0.00	882,648.00
รวมเงินเดือน (ฝ่ายการเมือง)					2,743,920.00	0.00	1,268,390.00	0.00	1,442,876.00
งานบริหารทั่วไป	เงินเดือน (ฝ่ายประ	เงินเดือนข้าราชการ		996501112201000	5,870,556.00	0.00	672,263.00	0.00	5,131,393.00
งานบริหารทั่วไป	เงินเดือน (ฝ่ายประ	เงินเพิ่มต่าง ๆ ของ		996501112202000	218,400.00	0.00	2,000.00	0.00	87,550.00
งานบริหารทั่วไป	เงินเดือน (ฝ่ายประ	เงินประจำตำแหน่ง		996501112203000	168,000.00	0.00	0.00	0.00	126,000.00
งานบริหารทั่วไป	เงินเดือน (ฝ่ายประ	เงินวิทยฐานะ		996501112204000	386,400.00	0.00	92,000.00	0.00	294,000.00
งานบริหารทั่วไป	เงินเดือน (ฝ่ายประ	ค่าตอบแทนพนักงาน		996501112207000	1,964,198.00	287,200.00	0.00	0.00	2,250,832.00
งานบริหารทั่วไป	เงินเดือน (ฝ่ายประ	เงินเพิ่มต่าง ๆ ของ		996501112208000	159,600.00	14,280.00	0.00	0.00	173,880.00
รวมเงินเดือน (ฝ่ายประจำ)					8,767,154.00	301,480.00	766,263.00	0.00	8,063,655.00
งานบริหารทั่วไป	ค่าตอบแทน	ค่าตอบแทนผู้ปฏิบัติ		996501113101000	395,000.00	518,943.00	0.00	0.00	844,346.50
งานบริหารทั่วไป	ค่าตอบแทน	ค่าตอบแทนการ		996501113103000	5,000.00	0.00	5,000.00	0.00	0.00
งานบริหารทั่วไป	ค่าตอบแทน	ค่าชานบ้าน		996501113104000	216,000.00	0.00	0.00	0.00	179,000.00
งานบริหารทั่วไป	ค่าตอบแทน	เงินช่วยเหลือการศึกษา	เงินช่วยเหลือการศึกษาบุตร	996501113105000	80,000.00	0.00	0.00	0.00	54,371.75
รวมค่าตอบแทน					696,000.00	518,943.00	5,000.00	0.00	1,077,718.25
งานบริหารทั่วไป	ค่าใช้สอย	รายจ่ายเพื่อให้ได้มาซึ่ง	รายจ่ายเพื่อให้ได้มาซึ่ง	996501113201000	564,000.00	753,267.00	0.00	0.00	1,317,267.00
งานบริหารทั่วไป	ค่าใช้สอย	รายจ่ายเกี่ยวกับการ		996501113202000	30,000.00	10,000.00	0.00	0.00	39,650.00
งานบริหารทั่วไป	ค่าใช้สอย	รายจ่ายเกี่ยวเนื่องกับ	ค่าใช้จ่ายในการเดินทางไป	996501113203000	50,000.00	100,000.00	0.00	0.00	131,247.00
งานบริหารทั่วไป	ค่าใช้สอย	รายจ่ายเกี่ยวเนื่องกับ	ค่าธรรมเนียมลงทะเบียนใน	996501113203000	50,000.00	133,000.00	0.00	0.00	178,700.00

งานบริหารทั่วไป	ค่าใช้สอย	รายจ่ายเกี่ยวเนื่องกับ	โครงการทบทวนแผนพัฒนา	996501113203000	40,000.00	0.00	5,800.00	0.00	17,425.00
งานบริหารทั่วไป	ค่าใช้สอย	รายจ่ายเกี่ยวเนื่องกับ	โครงการฝึกอบรมเพื่อเพิ่ม	996501113203000	50,000.00	0.00	45,975.00	0.00	4,025.00
งานบริหารทั่วไป	ค่าใช้สอย	รายจ่ายเกี่ยวเนื่องกับ	โครงการเลือกตั้งนายก	996501113203000	200,000.00	397,433.00	80,716.00	0.00	514,466.88
งานบริหารทั่วไป	ค่าใช้สอย	รายจ่ายเกี่ยวเนื่องกับ	โครงการสนับสนุนงานราช	996501113203000	46,105.00	0.00	665.00	0.00	23,040.00
งานบริหารทั่วไป	ค่าใช้สอย	ค่าบำรุงรักษาและ		996501113204000	60,000.00	0.00	0.00	0.00	54,330.07
รวมค่าใช้สอย					1,090,105.00	1,393,700.00	133,156.00	0.00	2,280,150.95
งานบริหารทั่วไป	ค่าวัสดุ	วัสดุสำนักงาน		996501113301000	80,000.00	0.00	0.00	0.00	76,236.00
งานบริหารทั่วไป	ค่าวัสดุ	วัสดุงานบ้านงานครัว		996501113303000	15,000.00	0.00	0.00	0.00	14,990.00
งานบริหารทั่วไป	ค่าวัสดุ	วัสดุยานพาหนะและ		996501113307000	40,000.00	0.00	38,120.00	0.00	0.00
งานบริหารทั่วไป	ค่าวัสดุ	วัสดุเชื้อเพลิงและหล่อ		996501113308000	180,000.00	50,000.00	0.00	0.00	229,260.00
งานบริหารทั่วไป	ค่าวัสดุ	วัสดุคอมพิวเตอร์		996501113314000	22,000.00	0.00	0.00	0.00	20,000.00
รวมค่าวัสดุ					337,000.00	50,000.00	38,120.00	0.00	340,486.00
งานบริหารทั่วไป	ค่าสาธารณูปโภค	ค่าไฟฟ้า		996501113401000	580,000.00	0.00	107,700.00	0.00	425,584.82
งานบริหารทั่วไป	ค่าสาธารณูปโภค	ค่าบริการโทรศัพท์		996501113403000	2,000.00	0.00	0.00	0.00	1,921.72
งานบริหารทั่วไป	ค่าสาธารณูปโภค	ค่าบริการไปรษณีย์		996501113404000	2,000.00	0.00	0.00	0.00	0.00
งานบริหารทั่วไป	ค่าสาธารณูปโภค	ค่าบริการสื่อสารและ		996501113405000	67,000.00	0.00	0.00	0.00	57,346.45
รวมค่าสาธารณูปโภค					651,000.00	0.00	107,700.00	0.00	484,852.99
งานบริหารทั่วไป	ค่าครุภัณฑ์	ครุภัณฑ์สำนักงาน	เก้าอี้สำนักงาน รองปลัด	996501114101000	0.00	5,900.00	0.00	0.00	5,900.00
งานบริหารทั่วไป	ค่าครุภัณฑ์	ครุภัณฑ์สำนักงาน	เครื่องปรับอากาศแบบแยก	996501114101000	27,800.00	0.00	0.00	0.00	27,500.00
งานบริหารทั่วไป	ค่าครุภัณฑ์	ครุภัณฑ์สำนักงาน	ชุดโซฟาปรับเขกหลยส์	996501114101000	0.00	32,990.00	0.00	0.00	32,990.00
งานบริหารทั่วไป	ค่าครุภัณฑ์	ครุภัณฑ์สำนักงาน	ชุดโต๊ะหมู่บูชา หมู่ 7 ไม้สัก	996501114101000	0.00	8,990.00	0.00	0.00	7,990.00
งานบริหารทั่วไป	ค่าครุภัณฑ์	ครุภัณฑ์สำนักงาน	โต๊ะทำงานแบบเหล็กขนาด	996501114101000	0.00	5,900.00	0.00	0.00	5,900.00
งานบริหารทั่วไป	ค่าครุภัณฑ์	ครุภัณฑ์สำนักงาน	โต๊ะและเก้าอี้สำนักงาน	996501114101000	0.00	74,520.00	0.00	0.00	74,520.00
งานบริหารทั่วไป	ค่าครุภัณฑ์	ครุภัณฑ์สำนักงาน	ผ้าม่าน	996501114101000	0.00	16,390.00	0.00	0.00	16,390.00
งานบริหารทั่วไป	ค่าครุภัณฑ์	ครุภัณฑ์คอมพิวเตอร์	เครื่องคอมพิวเตอร์ All In	996501114116000	0.00	68,000.00	0.00	68,000.00	0.00
รวมค่าครุภัณฑ์					27,800.00	212,690.00	0.00	68,000.00	171,190.00
งานบริหารทั่วไป	ค่าที่ดินและ	ค่าก่อสร้างสิ่ง	โครงการปรับปรุงหลังคา	996501114210000	0.00	327,000.00	0.00	0.00	326,000.00
รวมค่าที่ดินและสิ่งก่อสร้าง					0.00	327,000.00	0.00	0.00	326,000.00
รวมงานบริหารทั่วไป					14,312,979.00	2,803,813.00	2,318,629.00	68,000.00	14,186,929.19
งานบริหารงานคลัง	เงินเดือน (ฝ่ายประ	เงินเดือนข้าราชการ		996501132201000	1,025,280.00	0.00	174,700.00	0.00	792,120.00
งานบริหารงานคลัง	เงินเดือน (ฝ่ายประ	เงินประจำตำแหน่ง		996501132203000	0.00	17,500.00	0.00	0.00	17,500.00
งานบริหารงานคลัง	เงินเดือน (ฝ่ายประ	ค่าตอบแทนพนักงาน		996501132207000	454,493.00	2,000.00	0.00	0.00	456,376.00
งานบริหารงานคลัง	เงินเดือน (ฝ่ายประ	เงินเพิ่มต่าง ๆ ของ		996501132208000	37,320.00	0.00	0.00	0.00	35,480.00
รวมเงินเดือน (ฝ่ายประจำ)					1,517,093.00	19,500.00	174,700.00	0.00	1,301,476.00
งานบริหารงานคลัง	ค่าตอบแทน	ค่าตอบแทนการ		996501133103000	5,000.00	0.00	0.00	0.00	0.00
งานบริหารงานคลัง	ค่าตอบแทน	ค่าเช่าบ้าน		996501133104000	72,000.00	20,000.00	0.00	0.00	92,000.00
งานบริหารงานคลัง	ค่าตอบแทน	เงินช่วยเหลือการศึกษา	เงินช่วยเหลือการศึกษาบุตร	996501133105000	20,000.00	0.00	0.00	0.00	18,722.00
รวมค่าตอบแทน					97,000.00	20,000.00	0.00	0.00	110,722.00
งานบริหารงานคลัง	ค่าใช้สอย	รายจ่ายเพื่อให้ได้มาซึ่ง	รายจ่ายเพื่อให้ได้มาซึ่ง	996501133201000	332,000.00	0.00	68,320.00	0.00	236,680.00
งานบริหารงานคลัง	ค่าใช้สอย	รายจ่ายเกี่ยวเนื่องกับ	ค่าใช้จ่ายเดินทางไปราชการ	996501133203000	15,000.00	80,000.00	0.00	0.00	73,672.00
งานบริหารงานคลัง	ค่าใช้สอย	รายจ่ายเกี่ยวเนื่องกับ	ค่าธรรมเนียมและ	996501133203000	15,000.00	53,200.00	0.00	0.00	59,800.00

รวมค่าใช้จ่าย					362,000.00	133,200.00	68,320.00	0.00	370,152.00
งานบริหารงานคลัง	ค่าวัสดุ	วัสดุสำนักงาน		996501133301000	25,000.00	5,000.00	0.00	0.00	28,370.00
งานบริหารงานคลัง	ค่าวัสดุ	วัสดุคอมพิวเตอร์		996501133314000	10,000.00	0.00	0.00	0.00	10,000.00
รวมค่าวัสดุ					35,000.00	5,000.00	0.00	0.00	38,370.00
งานบริหารงานคลัง	ค่าสาธารณูปโภค	ค่าบริการไปรษณีย์		996501133404000	3,000.00	0.00	0.00	0.00	518.00
รวมค่าสาธารณูปโภค					3,000.00	0.00	0.00	0.00	518.00
งานบริหารงานคลัง	ค่าครุภัณฑ์	ครุภัณฑ์สำนักงาน	เก้าอี้สำนักงาน ผู้อำนวยกา	996501134101000	0.00	5,900.00	0.00	0.00	5,900.00
งานบริหารงานคลัง	ค่าครุภัณฑ์	ครุภัณฑ์สำนักงาน	โต๊ะทำงานแบบเหล็ก ขนาด	996501134101000	0.00	5,900.00	0.00	0.00	5,900.00
งานบริหารงานคลัง	ค่าครุภัณฑ์	ครุภัณฑ์คอมพิวเตอร์	เครื่องคอมพิวเตอร์สำหรับ	996501134116000	0.00	22,000.00	0.00	22,000.00	0.00
รวมค่าครุภัณฑ์					0.00	33,800.00	0.00	22,000.00	11,800.00
รวมงานบริหารงานคลัง					2,014,093.00	211,500.00	243,020.00	22,000.00	1,833,038.00
งานบริหารทั่วไป	ค่าใช้จ่าย	รายจ่ายเกี่ยวเนื่องกับ	โครงการจัดตั้ง อปร.	996501213203000	20,000.00	245,800.00	0.00	0.00	265,530.00
งานบริหารทั่วไป	ค่าใช้จ่าย	การปฏิบัติราชการที่ไม่		3					
งานบริหารทั่วไป	ค่าใช้จ่าย	การปฏิบัติราชการที่ไม่	โครงการจัดตั้งจุดให้บริการ	996501213203000	10,000.00	0.00	0.00	0.00	8,730.00
งานบริหารทั่วไป	ค่าใช้จ่าย	การปฏิบัติราชการที่ไม่	ประชาชนในช่วงเทศกาลปี	1					
งานบริหารทั่วไป	ค่าใช้จ่าย	การปฏิบัติราชการที่ไม่	โครงการจัดตั้งจุดให้บริการ	996501213203000	10,000.00	9,000.00	0.00	0.00	16,240.00
งานบริหารทั่วไป	ค่าใช้จ่าย	การปฏิบัติราชการที่ไม่	ประชาชนในช่วงเทศกาล	2					
งานบริหารทั่วไป	ค่าใช้จ่าย	การปฏิบัติราชการที่ไม่	สงกรานต์						
รวมค่าใช้จ่าย					40,000.00	254,800.00	0.00	0.00	290,500.00
รวมงานบริหารทั่วไปเกี่ยวกับการรักษาความสงบภายใน					40,000.00	254,800.00	0.00	0.00	290,500.00
งานบริหารทั่วไป	ค่าใช้จ่าย	รายจ่ายเกี่ยวเนื่องกับ	โครงการวันเด็กแห่งชาติ	996502113203000	30,000.00	0.00	30,000.00	0.00	0.00
งานบริหารทั่วไป	ค่าใช้จ่าย	การปฏิบัติราชการที่ไม่		2					
งานบริหารทั่วไป	ค่าใช้จ่าย	การปฏิบัติราชการที่ไม่	โครงการวันแม่แห่งชาติ	996502113203000	20,000.00	0.00	20,000.00	0.00	0.00
งานบริหารทั่วไป	ค่าใช้จ่าย	การปฏิบัติราชการที่ไม่		1					
งานบริหารทั่วไป	ค่าใช้จ่าย	การปฏิบัติราชการที่ไม่	โครงการอบรมคุณธรรม	996502113203000	15,000.00	0.00	9,756.00	0.00	0.00
งานบริหารทั่วไป	ค่าใช้จ่าย	การปฏิบัติราชการที่ไม่	จริยธรรมแก่นักเรียนและ	3					
รวมค่าใช้จ่าย					65,000.00	0.00	59,756.00	0.00	0.00
งานบริหารทั่วไป	ค่าสาธารณูปโภค	ค่าไฟฟ้า		996502113401000	14,000.00	0.00	0.00	0.00	11,194.07
งานบริหารทั่วไป	ค่าสาธารณูปโภค	ค่าน้ำประปา ค่าน้ำ		1					
งานบริหารทั่วไป	ค่าสาธารณูปโภค	ค่าน้ำประปา ค่าน้ำ		996502113402000	6,000.00	0.00	0.00	0.00	2,595.00
งานบริหารทั่วไป	ค่าสาธารณูปโภค	ค่าน้ำประปา ค่าน้ำ		1					
รวมค่าสาธารณูปโภค					20,000.00	0.00	0.00	0.00	13,789.07
งานบริหารทั่วไป	เงินอุดหนุน	เงินอุดหนุนส่วนราชการ	โครงการอุดหนุนกิจกรรม	996502116102000	60,000.00	0.00	0.00	0.00	45,000.00
งานบริหารทั่วไป	เงินอุดหนุน	เงินอุดหนุนส่วนราชการ	กีฬา โรงเรียนในเขต	1					
รวมเงินอุดหนุน					60,000.00	0.00	0.00	0.00	45,000.00
รวมงานบริหารทั่วไปเกี่ยวกับการศึกษา					145,000.00	0.00	59,756.00	0.00	58,789.07
งานระดับก่อนวัย	ค่าใช้จ่าย	รายจ่ายเกี่ยวเนื่องกับ	โครงการสนับสนุนค่าใช้จ่าย	996502123203000	171,700.00	0.00	0.00	0.00	171,700.00
เรียนและ	ค่าใช้จ่าย	การปฏิบัติราชการที่ไม่	การบริหารการศึกษา ค่า	1					
ประถมศึกษา	ค่าใช้จ่าย	การปฏิบัติราชการที่ไม่	จัดการเรียนการสอน (ราย						
งานระดับก่อนวัย	ค่าใช้จ่าย	การปฏิบัติราชการที่ไม่	โครงการสนับสนุนค่าใช้จ่าย	996502123203000	26,660.00	0.00	0.00	0.00	21,930.00
เรียนและ	ค่าใช้จ่าย	การปฏิบัติราชการที่ไม่	การบริหารสถานศึกษา ค่า	2					
ประถมศึกษา	ค่าใช้จ่าย	การปฏิบัติราชการที่ไม่	กิจกรรมพัฒนาผู้เรียน ศูนย์						

งานระดับก่อนวัยเรียนและประถมศึกษา	ค่าใช้สอย	รายจ่ายเกี่ยวเนื่องกับการปฏิบัติราชการที่ไม่เข้าลักษณะรายจ่ายงบ	โครงการสนับสนุนค่าใช้จ่ายการบริหารสถานศึกษา ค่าเครื่องแบบนักเรียน คนย	9965021232030003	18,600.00	0.00	0.00	0.00	15,300.00
งานระดับก่อนวัยเรียนและประถมศึกษา	ค่าใช้สอย	รายจ่ายเกี่ยวเนื่องกับการปฏิบัติราชการที่ไม่เข้าลักษณะรายจ่ายงบ	โครงการสนับสนุนค่าใช้จ่ายการบริหารสถานศึกษา ค่าหนังสือเรียนศูนย์พัฒนาเด็ก	9965021232030006	12,400.00	0.00	0.00	0.00	10,200.00
งานระดับก่อนวัยเรียนและประถมศึกษา	ค่าใช้สอย	รายจ่ายเกี่ยวเนื่องกับการปฏิบัติราชการที่ไม่เข้าลักษณะรายจ่ายงบ	โครงการสนับสนุนค่าใช้จ่ายการบริหารสถานศึกษา ค่าอุปกรณ์การเรียนศูนย์พัฒนา	9965021232030005	12,400.00	0.00	0.00	0.00	10,200.00
งานระดับก่อนวัยเรียนและประถมศึกษา	ค่าใช้สอย	รายจ่ายเกี่ยวเนื่องกับการปฏิบัติราชการที่ไม่เข้าลักษณะรายจ่ายงบ	โครงการสนับสนุนค่าอาหารกลางวันเด็กนักเรียนศูนย์พัฒนาเด็กเล็กในเขต	9965021232030004	519,645.00	23,856.00	0.00	0.00	543,501.00
รวมค่าใช้สอย					761,405.00	23,856.00	0.00	0.00	772,831.00
งานระดับก่อนวัยเรียนและประถมศึกษา	ค่าวัสดุ	วัสดุงานบ้านงานครัว		9965021233030001	981,095.00	0.00	0.00	72,069.12	823,892.22
รวมค่าวัสดุ					981,095.00	0.00	0.00	72,069.12	823,892.22
งานระดับก่อนวัยเรียนและประถมศึกษา	เงินอุดหนุน	เงินอุดหนุนส่วนราชการ	โครงการอุดหนุนอาหารกลางวัน โรงเรียนในสังกัดสำนักงานคณะกรรมการ	9965021261020001	1,726,200.00	0.00	0.00	0.00	1,705,200.00
รวมเงินอุดหนุน					1,726,200.00	0.00	0.00	0.00	1,705,200.00
รวมงานระดับก่อนวัยเรียนและประถมศึกษา					3,468,700.00	23,856.00	0.00	72,069.12	3,301,923.22
งานบริหารทั่วไปเกี่ยวกับสาธารณสุข	ค่าใช้สอย	รายจ่ายเกี่ยวเนื่องกับการปฏิบัติราชการที่ไม่เข้าลักษณะรายจ่ายงบ	โครงการจัดการขยะในชุมชน	9965022132030001	50,000.00	0.00	0.00	0.00	46,150.00
งานบริหารทั่วไปเกี่ยวกับสาธารณสุข	ค่าใช้สอย	รายจ่ายเกี่ยวเนื่องกับการปฏิบัติราชการที่ไม่เข้าลักษณะรายจ่ายงบ	โครงการป้องกันโรคไข้เลือดออกภายในชุมชน	9965022132030002	10,000.00	0.00	10,000.00	0.00	0.00
งานบริหารทั่วไปเกี่ยวกับสาธารณสุข	ค่าใช้สอย	รายจ่ายเกี่ยวเนื่องกับการปฏิบัติราชการที่ไม่เข้าลักษณะรายจ่ายงบ	โครงการรณรงค์ป้องกันโรคพิษสุนัขบ้าภายในชุมชน	9965022132030003	10,000.00	0.00	0.00	0.00	10,000.00
รวมค่าใช้สอย					70,000.00	0.00	10,000.00	0.00	56,150.00
งานบริหารทั่วไปเกี่ยวกับสาธารณสุข	ค่าวัสดุ	วัสดุวิทยาศาสตร์หรือการแพทย์		9965022133090001	130,000.00	21,810.00	0.00	0.00	151,810.00
รวมค่าวัสดุ					130,000.00	21,810.00	0.00	0.00	151,810.00
งานบริหารทั่วไปเกี่ยวกับสาธารณสุข	เงินอุดหนุน	เงินอุดหนุนองค์กรประชาชน	โครงการพระราชดำริด้านสาธารณสุข	9965022161030001	220,000.00	0.00	0.00	0.00	160,000.00
รวมเงินอุดหนุน					220,000.00	0.00	0.00	0.00	160,000.00
รวมงานบริหารทั่วไปเกี่ยวกับสาธารณสุข					420,000.00	21,810.00	10,000.00	0.00	367,960.00
งานบริหารทั่วไปเกี่ยวกับสังคมสงเคราะห์	ค่าใช้สอย	รายจ่ายเกี่ยวเนื่องกับการปฏิบัติราชการที่ไม่เข้าลักษณะรายจ่ายงบ	โครงการพัฒนาคุณภาพชีวิตผู้พิการ	9965023132030001	30,000.00	0.00	30,000.00	0.00	0.00
งานบริหารทั่วไปเกี่ยวกับสังคมสงเคราะห์	ค่าใช้สอย	รายจ่ายเกี่ยวเนื่องกับการปฏิบัติราชการที่ไม่เข้าลักษณะรายจ่ายงบ	โครงการพัฒนาศักยภาพเด็กและเยาวชน	9965023132030002	30,000.00	0.00	20,000.00	0.00	0.00

งานบริหารทั่วไปเกี่ยวกับสังคมสงเคราะห์	ค่าใช้สอย	รายจ่ายเกี่ยวเนื่องกับการปฏิบัติราชการที่ไม่เข้าลักษณะรายจ่ายงบ	โครงการพัฒนาศักยภาพผู้สูงอายุ	9965023132030003	30,000.00	0.00	8,000.00	0.00	20,425.00
งานบริหารทั่วไปเกี่ยวกับสังคมสงเคราะห์	ค่าใช้สอย	รายจ่ายเกี่ยวเนื่องกับการปฏิบัติราชการที่ไม่เข้าลักษณะรายจ่ายงบ	โครงการส่งเสริมและพัฒนาสตรีในเขตองค์การบริหารส่วนตำบลคดผึ้ง	9965023132030004	30,000.00	0.00	28,000.00	0.00	0.00
รวมค่าใช้สอย					120,000.00	0.00	86,000.00	0.00	20,425.00
รวมงานบริหารทั่วไปเกี่ยวกับสังคมสงเคราะห์					120,000.00	0.00	86,000.00	0.00	20,425.00
งานบริหารทั่วไปเกี่ยวกับเคหะและชุมชน	ค่าตอบแทน	ค่าตอบแทนการปฏิบัติงานนอกเวลาราชการ		9965024131030001	5,000.00	0.00	0.00	0.00	0.00
งานบริหารทั่วไปเกี่ยวกับเคหะและชุมชน	ค่าตอบแทน	เงินช่วยเหลือการศึกษามบุตร	เงินช่วยเหลือการศึกษามบุตรข้าราชการ/พนักงาน/ลูกจ้างประจำ	9965024131050001	20,000.00	0.00	0.00	0.00	4,200.00
รวมค่าตอบแทน					25,000.00	0.00	0.00	0.00	4,200.00
งานบริหารทั่วไปเกี่ยวกับเคหะและชุมชน	ค่าใช้สอย	รายจ่ายเกี่ยวเนื่องกับการปฏิบัติราชการที่ไม่เข้าลักษณะรายจ่ายงบ	โครงการซ่อมแซมถนนที่ชำรุดในเขตองค์การบริหารส่วนตำบลคดผึ้ง	9965024132030001	102,000.00	0.00	0.00	0.00	101,500.00
งานบริหารทั่วไปเกี่ยวกับเคหะและชุมชน	ค่าใช้สอย	รายจ่ายเกี่ยวเนื่องกับการปฏิบัติราชการที่ไม่เข้าลักษณะรายจ่ายงบ	โครงการซ่อมแซมถนนลูกรังเพื่อการเกษตรโดยการเกรดเกลี่ยและลงหินลูกรัง	9965024132030002	0.00	26,890.00	0.00	0.00	26,500.00
รวมค่าใช้สอย					102,000.00	26,890.00	0.00	0.00	128,000.00
งานบริหารทั่วไปเกี่ยวกับเคหะและชุมชน	ค่าครุภัณฑ์	ครุภัณฑ์การเกษตร	ซังเมอร์สขนาด 1.5 แรงแม่จำนวน 1 เครื่อง	9965024141040001	24,500.00	0.00	0.00	0.00	0.00
รวมค่าครุภัณฑ์					24,500.00	0.00	0.00	0.00	0.00
งานบริหารทั่วไปเกี่ยวกับเคหะและชุมชน	ค่าที่ดินและสิ่งก่อสร้าง	ค่าก่อสร้างสิ่งสาธารณูปการ	โครงการก่อสร้างเตาเผาปลาสถาน บ้านเชียงฮาย หมู่ที่ 3 ตำบลคดผึ้ง อำเภอสุวรรณ	9965024142100001	300,000.00	0.00	300,000.00	0.00	0.00
งานบริหารทั่วไปเกี่ยวกับเคหะและชุมชน	ค่าที่ดินและสิ่งก่อสร้าง	ค่าก่อสร้างสิ่งสาธารณูปโภค	โครงการติดตั้งแผงโซลาร์เซลล์ประจำหมู่บ้านนาโก หมู่ที่ 5 ตำบลคดผึ้ง อำเภอ	9965024142110001	300,000.00	0.00	0.00	0.00	299,000.00
รวมค่าที่ดินและสิ่งก่อสร้าง					600,000.00	0.00	300,000.00	0.00	299,000.00
รวมงานบริหารทั่วไปเกี่ยวกับเคหะและชุมชน					751,500.00	26,890.00	300,000.00	0.00	431,200.00
งาน ไฟฟ้าและประปา	เงินอุดหนุน	เงินอุดหนุนส่วนราชการ	โครงการอุดหนุนการไฟฟ้าส่วนภูมิภาคจังหวัด	9965024261020001	250,000.00	0.00	0.00	0.00	246,651.71
งาน ไฟฟ้าและประปา	เงินอุดหนุน	เงินอุดหนุนส่วนราชการ	อุดหนุนการไฟฟ้าส่วนภูมิภาคจังหวัดหนองบัวลำภู	9965024261020002	30,000.00	0.00	0.00	0.00	28,792.64
รวมเงินอุดหนุน					280,000.00	0.00	0.00	0.00	275,444.35
รวมงาน ไฟฟ้าและประปา					280,000.00	0.00	0.00	0.00	275,444.35
งานส่งเสริมและสนับสนุนความเข้มแข็งชุมชน	ค่าใช้สอย	รายจ่ายเกี่ยวเนื่องกับการปฏิบัติราชการที่ไม่เข้าลักษณะรายจ่ายงบ	โครงการติดตามและประเมินผลความพึงพอใจในการให้บริการและการ	9965025232030004	35,000.00	0.00	0.00	0.00	0.00
งานส่งเสริมและสนับสนุนความเข้มแข็งชุมชน	ค่าใช้สอย	รายจ่ายเกี่ยวเนื่องกับการปฏิบัติราชการที่ไม่เข้าลักษณะรายจ่ายงบ	โครงการป้องกันและระวังไฟฟ้า	9965025232030001	30,000.00	0.00	0.00	0.00	0.00

งานส่งเสริมและสนับสนุนความเข้มแข็งชุมชน	ค่าใช้สอย	รายจ่ายเกี่ยวเนื่องกับการปฏิบัติราชการที่ไม่เข้าลักษณะรายจ่ายงบ	โครงการอบรมป้องกันยาเสพติดในชุมชน	996502523203000 2	30,000.00	0.00	30,000.00	0.00	0.00
งานส่งเสริมและสนับสนุนความเข้มแข็งชุมชน	ค่าใช้สอย	รายจ่ายเกี่ยวเนื่องกับการปฏิบัติราชการที่ไม่เข้าลักษณะรายจ่ายงบ	โครงการอาสาจากร	996502523203000 3	30,000.00	0.00	30,000.00	0.00	0.00
รวมค่าใช้สอย					125,000.00	0.00	60,000.00	0.00	0.00
งานส่งเสริมและสนับสนุนความเข้มแข็งชุมชน	เงินอุดหนุน	เงินอุดหนุนส่วนราชการ	โครงการอุดหนุนเหล่ากาชาดจังหวัดหนองบัวลำภู	996502526102000 1	20,000.00	0.00	0.00	0.00	20,000.00
รวมเงินอุดหนุน					20,000.00	0.00	0.00	0.00	20,000.00
รวมงานส่งเสริมและสนับสนุนความเข้มแข็งชุมชน					145,000.00	0.00	60,000.00	0.00	20,000.00
งานบริหารทั่วไปเกี่ยวกับศาสนา วัฒนธรรม และ นันทนาการ	ค่าใช้สอย	รายจ่ายเกี่ยวเนื่องกับการปฏิบัติราชการที่ไม่เข้าลักษณะรายจ่ายงบรายจ่ายอื่น ๆ	โครงการจัดการแสดงศิลปวัฒนธรรมประจำตำบล กุดผึ้งในงานประเพณีงานกาชาดหนองบัวลำภู	996502613203000 1	30,000.00	0.00	30,000.00	0.00	0.00
งานบริหารทั่วไปเกี่ยวกับศาสนา วัฒนธรรม และ นันทนาการ	ค่าใช้สอย	รายจ่ายเกี่ยวเนื่องกับการปฏิบัติราชการที่ไม่เข้าลักษณะรายจ่ายงบรายจ่ายอื่น ๆ	โครงการจัดการแสดงศิลปวัฒนธรรมประจำตำบล กุดผึ้งในงานประเพณีบุญข้าวจี	996502613203000 2	60,000.00	0.00	54,000.00	0.00	0.00
งานบริหารทั่วไปเกี่ยวกับศาสนา วัฒนธรรม และ นันทนาการ	ค่าใช้สอย	รายจ่ายเกี่ยวเนื่องกับการปฏิบัติราชการที่ไม่เข้าลักษณะรายจ่ายงบรายจ่ายอื่น ๆ	โครงการจัดการแสดงศิลปวัฒนธรรมประจำตำบล กุดผึ้งในงานวัน ทสพช.อำเภอสุวรรณคูหา	996502613203000 3	20,000.00	0.00	0.00	0.00	20,000.00
งานบริหารทั่วไปเกี่ยวกับศาสนา วัฒนธรรม และ นันทนาการ	ค่าใช้สอย	รายจ่ายเกี่ยวเนื่องกับการปฏิบัติราชการที่ไม่เข้าลักษณะรายจ่ายงบรายจ่ายอื่น ๆ	โครงการสืบสานประเพณีวันสงกรานต์	996502613203000 4	50,000.00	0.00	50,000.00	0.00	0.00
รวมค่าใช้สอย					160,000.00	0.00	134,000.00	0.00	20,000.00
รวมงานบริหารทั่วไปเกี่ยวกับศาสนา วัฒนธรรม และนันทนาการ					160,000.00	0.00	134,000.00	0.00	20,000.00
งานกีฬาและนันทนาการ	ค่าใช้สอย	รายจ่ายเกี่ยวเนื่องกับการปฏิบัติราชการที่ไม่	โครงการแข่งขันกีฬา นักเรียนศูนย์พัฒนาเด็กเล็ก	996502623203000 1	190,000.00	0.00	190,000.00	0.00	0.00
รวมค่าใช้สอย					190,000.00	0.00	190,000.00	0.00	0.00
รวมงานกีฬาและนันทนาการ					190,000.00	0.00	190,000.00	0.00	0.00
งานบริหารทั่วไปเกี่ยวกับอุตสาหกรรมและการโยธา	เงินเดือน (ฝ่ายประจำ)	เงินเดือนข้าราชการหรือพนักงานส่วนท้องถิ่น		996503112201000 1	761,760.00	0.00	182,890.00	0.00	551,700.00
งานบริหารทั่วไปเกี่ยวกับอุตสาหกรรมและการโยธา	เงินเดือน (ฝ่ายประจำ)	ค่าตอบแทนพนักงานจ้าง		996503112207000 1	480,355.00	0.00	0.00	0.00	478,596.00
งานบริหารทั่วไปเกี่ยวกับอุตสาหกรรมและการโยธา	เงินเดือน (ฝ่ายประจำ)	เงินเพิ่มต่าง ๆ ของพนักงานจ้าง		996503112208000 1	15,900.00	1,840.00	0.00	0.00	17,740.00
รวมเงินเดือน (ฝ่ายประจำ)					1,258,015.00	1,840.00	182,890.00	0.00	1,048,036.00

งานบริหารทั่วไป เกี่ยวกับ อุตสาหกรรมและ การโยธา	ค่าใช้สอย	รายจ่ายเพื่อให้ได้มาซึ่ง บริการ	รายจ่ายเพื่อให้ได้มาซึ่ง บริการ	996503113201000 1	232,195.00	0.00	146,695.00	0.00	76,500.00
งานบริหารทั่วไป เกี่ยวกับ อุตสาหกรรมและ การโยธา	ค่าใช้สอย	รายจ่ายเกี่ยวเนื่องกับ การปฏิบัติราชการที่ไม่ เข้าลักษณะรายจ่ายงบ รายจ่ายอื่น ๆ	ค่าใช้จ่ายเดินทางไปราชการ ในอาณาจักรและนอก ราชอาณาจักร	996503113203000 2	15,000.00	0.00	0.00	0.00	9,872.00
งานบริหารทั่วไป เกี่ยวกับ อุตสาหกรรมและ การโยธา	ค่าใช้สอย	รายจ่ายเกี่ยวเนื่องกับ การปฏิบัติราชการที่ไม่ เข้าลักษณะรายจ่ายงบ รายจ่ายอื่น ๆ	ค่าธรรมเนียมลงทะเบียนใน การอบรมสัมมนา	996503113203000 1	15,000.00	0.00	0.00	0.00	11,700.00
รวมค่าใช้สอย					262,195.00	0.00	146,695.00	0.00	98,072.00
งานบริหารทั่วไป เกี่ยวกับ อุตสาหกรรมและ การโยธา	ค่าวัสดุ	วัสดุสำนักงาน		996503113301000 1	20,000.00	0.00	0.00	0.00	19,969.00
งานบริหารทั่วไป เกี่ยวกับ อุตสาหกรรมและ การโยธา	ค่าวัสดุ	วัสดุไฟฟ้าและวิทยุ		996503113302000 1	50,000.00	1,800.00	0.00	0.00	50,000.00
งานบริหารทั่วไป เกี่ยวกับ อุตสาหกรรมและ การโยธา	ค่าวัสดุ	วัสดุก่อสร้าง		996503113306000 1	20,000.00	57,571.00	0.00	0.00	77,457.00
รวมค่าวัสดุ					90,000.00	59,371.00	0.00	0.00	147,426.00
รวมงานบริหารทั่วไปเกี่ยวกับอุตสาหกรรมและการโยธา					1,610,210.00	61,211.00	329,585.00	0.00	1,293,534.00
งานก่อสร้าง	ค่าที่ดินและ	ค่าก่อสร้างสิ่ง	โครงการก่อสร้างห้องน้ำ	996503124210000	0.00	54,000.00	0.00	54,000.00	0.00
งานก่อสร้าง	ค่าที่ดินและ	ค่าก่อสร้างสิ่ง	โครงการก่อสร้างถนน	996503124211000	24,000.00	0.00	0.00	0.00	24,000.00
งานก่อสร้าง	ค่าที่ดินและ	ค่าก่อสร้างสิ่ง	โครงการก่อสร้างถนน	996503124211001	250,000.00	0.00	0.00	0.00	249,000.00
งานก่อสร้าง	ค่าที่ดินและ	ค่าก่อสร้างสิ่ง	โครงการก่อสร้างถนน	996503124211000	300,000.00	0.00	0.00	0.00	299,000.00
งานก่อสร้าง	ค่าที่ดินและ	ค่าก่อสร้างสิ่ง	โครงการก่อสร้างถนน	996503124211000	300,000.00	0.00	0.00	0.00	299,000.00
งานก่อสร้าง	ค่าที่ดินและ	ค่าก่อสร้างสิ่ง	โครงการก่อสร้างลาน	996503124211000	97,628.00	0.00	0.00	0.00	97,500.00
งานก่อสร้าง	ค่าที่ดินและ	ค่าก่อสร้างสิ่ง	โครงการก่อสร้างลาน	996503124211000	23,490.00	0.00	0.00	0.00	23,000.00
งานก่อสร้าง	ค่าที่ดินและ	ค่าก่อสร้างสิ่ง	โครงการขยายท่อเมน	996503124211000	400,000.00	0.00	0.00	0.00	398,500.00
งานก่อสร้าง	ค่าที่ดินและ	ค่าก่อสร้างสิ่ง	โครงการปรับปรุงถนนเพื่อ	996503124211001	0.00	73,110.00	0.00	0.00	73,000.00
งานก่อสร้าง	ค่าที่ดินและ	ค่าก่อสร้างสิ่ง	โครงการย้ายหอถังพร้อม	996503124211001	300,000.00	0.00	0.00	0.00	299,000.00
งานก่อสร้าง	ค่าที่ดินและ	ค่าก่อสร้างสิ่ง	โครงการวางท่อระบายน้ำ	996503124211000	300,000.00	0.00	0.00	0.00	299,000.00
งานก่อสร้าง	ค่าที่ดินและ	ค่าก่อสร้างสิ่ง	โครงการสร้างถนนคอนกรีต	996503124211000	30,000.00	0.00	0.00	0.00	0.00
งานก่อสร้าง	ค่าที่ดินและ	ค่าก่อสร้างสิ่ง	โครงการเสริมผิวถนนแอส	996503124211001	0.00	200,000.00	0.00	0.00	199,000.00
งานก่อสร้าง	ค่าที่ดินและ	ค่าก่อสร้างสิ่ง	โครงการเสริมผิวถนนแอส	996503124211001	300,000.00	0.00	0.00	0.00	299,000.00
รวมค่าที่ดินและสิ่งก่อสร้าง					2,625,118.00	327,110.00	0.00	54,000.00	2,858,000.00
รวมงานก่อสร้าง					2,625,118.00	327,110.00	0.00	54,000.00	2,858,000.00

วันที่พิมพ์ : 4/4/2566 09:46:54

งานสิ่งแวดล้อมและ ทรัพยากรธรรมชาติ	ค่าใช้จ่าย	รายจ่ายเกี่ยวเนื่องกับ การปฏิบัติราชการที่ไม่ เข้าลักษณะรายจ่ายงบ รายจ่ายอื่น ๆ	โครงการเยาวชนรักษ์ สิ่งแวดล้อม	996503223203000 1	30,000.00	0.00	0.00	0.00	27,245.00
รวมค่าใช้จ่าย					30,000.00	0.00	0.00	0.00	27,245.00
รวมงานสิ่งแวดล้อมและทรัพยากรธรรมชาติ					30,000.00	0.00	0.00	0.00	27,245.00
รวมทั้งหมด					35,031,202.00	3,730,990.00	3,730,990.00	216,069.12	32,887,826.83

งบประมาณคงเหลือ (บาท)
63,553.00
0.00
494,800.00
213,000.00
41,000.00
3,410.00
0.00
0.00
815,763.00
815,763.00
80.00
8,606.00
8,606.00
1,200.00
14,162.00
32,654.00
66,900.00
128,850.00
42,000.00
400.00
566.00
0.00
238,716.00
69,596.50
0.00
37,000.00
25,628.25
132,224.75
0.00
350.00
18,753.00
4,300.00

หน้า : 1/1

16,775.00
0.00
2,250.12
22,400.00
5,669.93
70,498.05
3,764.00
10.00
1,880.00
740.00
2,000.00
8,394.00
46,715.18
78.28
2,000.00
9,653.55
58,447.01
0.00
300.00
0.00
1,000.00
0.00
0.00
0.00
0.00
1,300.00
1,000.00
1,000.00
543,233.81
58,460.00
0.00
117.00
1,840.00
60,417.00
5,000.00
0.00
1,278.00
6,278.00
27,000.00
21,328.00
8,400.00

56,728.00
1,630.00
0.00
1,630.00
2,482.00
2,482.00
0.00
0.00
0.00
0.00
127,535.00
270.00
1,270.00
2,760.00
4,300.00
4,300.00
0.00
0.00
5,244.00
5,244.00
2,805.93
3,405.00
6,210.93
15,000.00
15,000.00
26,454.93
0.00
4,730.00

3,300.00
2,200.00
2,200.00
0.00
12,430.00
85,133.66
85,133.66
21,000.00
21,000.00
118,563.66
3,850.00
0.00
0.00
3,850.00
0.00
0.00
60,000.00
60,000.00
63,850.00
0.00
10,000.00

1,575.00

2,000.00

13,575.00

13,575.00

5,000.00

15,800.00

20,800.00

500.00

390.00

890.00

24,500.00

24,500.00

0.00

1,000.00

1,000.00

47,190.00

3,348.29

1,207.36

4,555.65

4,555.65

35,000.00

30,000.00

0.00
0.00
65,000.00
0.00
0.00
65,000.00
0.00
6,000.00
0.00
0.00
6,000.00
6,000.00
0.00
0.00
0.00
27,170.00
1,759.00
0.00
28,929.00

9,000.00
5,128.00
3,300.00
17,428.00
31.00
1,800.00
114.00
1,945.00
48,302.00
0.00
0.00
1,000.00
1,000.00
1,000.00
1,000.00
128.00
490.00
1,500.00
110.00
1,000.00
1,000.00
30,000.00
1,000.00
1,000.00
40,228.00
40,228.00

หน้า : 1/1

2,755.00

2,755.00

2,755.00

1,927,306.05

ส่วนที่ ๔

การติดตามและประเมินผล

๔.๑ การติดตามและประเมินผลยุทธศาสตร์ขององค์กรปกครองส่วนท้องถิ่นในเขตจังหวัด

ตามพระราชบัญญัติกำหนดแผนและขั้นตอนการกระจายอำนาจให้แก่องค์กรปกครองส่วนท้องถิ่น พ.ศ. ๒๕๔๒ ได้กำหนดให้องค์กรปกครองส่วนท้องถิ่น มีอำนาจและหน้าที่ในการจัดทำแผนพัฒนาท้องถิ่นของตนเอง โดยในการจัดทำแผนพัฒนาขององค์กรปกครองส่วนท้องถิ่นนั้น จะต้องดำเนินการตามระเบียบกระทรวงมหาดไทย ว่าด้วยการจัดทำแผนพัฒนาขององค์กรปกครองส่วนท้องถิ่น พ.ศ. ๒๕๔๘ และที่แก้ไขเพิ่มเติมถึง (ฉบับที่ ๓) พ.ศ. ๒๕๖๑ ทั้งนี้ แผนพัฒนาท้องถิ่นจะต้องสอดคล้องกับแผนพัฒนาจังหวัด ยุทธศาสตร์การพัฒนาขององค์กรปกครองส่วนท้องถิ่นในเขตจังหวัด แผนพัฒนาอำเภอ แผนพัฒนาตำบล แผนพัฒนาหมู่บ้านหรือแผนชุมชน อันมีลักษณะเป็นการกำหนดรายละเอียดแผนงาน ดังนั้น จึงต้องมีการกำหนดยุทธศาสตร์การพัฒนาขององค์กรปกครองส่วนท้องถิ่นในเขตจังหวัดขึ้น ตามกระบวนการพิจารณาจากประชาคมท้องถิ่นระดับจังหวัด ร่วมกับคณะกรรมการพัฒนาองค์การบริหารส่วนจังหวัด คณะกรรมการประสานแผนพัฒนาท้องถิ่นระดับจังหวัด ผู้แทนองค์กรปกครองส่วนท้องถิ่นในเขตจังหวัด ร่วมกันจัดทำ ทบทวน หรือเปลี่ยนแปลงยุทธศาสตร์การพัฒนาขององค์กรปกครองส่วนท้องถิ่นในเขตจังหวัด เพื่อให้การจัดทำแผนพัฒนาขององค์กรปกครองส่วนท้องถิ่นเกิดประสิทธิภาพ ประสิทธิผล โดยนำยุทธศาสตร์การพัฒนาขององค์กรปกครองส่วนท้องถิ่นในเขตจังหวัดไปใช้เป็นแนวทางในการจัดทำแผนพัฒนาท้องถิ่นของตนเองได้ต่อไป และเพื่อให้สามารถบูรณาการกับแผนพัฒนาจังหวัด แผนปฏิบัติราชการประจำปีของจังหวัดและตอบสนองความต้องการของประชาชนอันจะนำไปสู่การจัดทำงบประมาณ ที่มีประสิทธิภาพในท้องถิ่นได้อย่างแท้จริง เป็นเครื่องมือในการพัฒนาท้องถิ่นให้เข้มแข็ง เกิดประโยชน์สูงสุดต่อประชาชนในท้องถิ่น

ดังนั้น องค์กรปกครองส่วนท้องถิ่น จึงต้องกำหนดยุทธศาสตร์การพัฒนาขององค์กรปกครองส่วนท้องถิ่นให้สอดคล้องยุทธศาสตร์การพัฒนาขององค์กรปกครองส่วนท้องถิ่นในเขตจังหวัด เพื่อนำไปสู่การ บูรณาการร่วมกัน ให้เกิดความสอดคล้องกับแผนพัฒนาจังหวัด สามารถเชื่อมโยงไปสู่แผนพัฒนากลุ่มจังหวัด แผนพัฒนาภาค แผนพัฒนาเศรษฐกิจและสังคมแห่งชาติ ฉบับที่ ๑๒ แผนยุทธศาสตร์ชาติ ๒๐ ปี ไทยแลนด์ ๔.๐ และในการจัดทำแผนพัฒนาท้องถิ่น (พ.ศ. ๒๕๖๑ - ๒๕๖๕) จะต้องมีการติดตามและติดตามและประเมินผลยุทธศาสตร์เพื่อความสอดคล้องแผนพัฒนาท้องถิ่นขององค์กรปกครองส่วนท้องถิ่น ตามระเบียบกระทรวงมหาดไทย ว่าด้วยการจัดทำแผนขององค์กรปกครองส่วนท้องถิ่น พ.ศ. ๒๕๔๘ และที่แก้ไขเพิ่มเติมถึง (ฉบับที่ ๓) พ.ศ. ๒๕๖๑ โดยคณะกรรมการติดตามและประเมินผลแผนพัฒนาท้องถิ่น จะต้องดำเนินการให้คะแนนตามเกณฑ์ที่กำหนดไว้ ซึ่งเป็นส่วนหนึ่งของการติดตามและประเมินผลแผนพัฒนา โดยดำเนินการให้แล้วเสร็จภายในทศสิบวัน นับแต่วันที่ประกาศใช้งบประมาณรายจ่าย รายละเอียดแนวทางการพิจารณาตามหนังสือกระทรวงมหาดไทย ด่วนที่สุด ที่ มท ๐๘๑๐.๓/ว ๒๙๓๑ ลงวันที่ ๑๕ พฤษภาคม ๒๕๖๒ เรื่อง ชักซ้อมแนวทางการทบทวนแผนพัฒนาท้องถิ่น (พ.ศ. ๒๕๖๑ - ๒๕๖๕) ขององค์กรปกครองส่วนท้องถิ่น ดังนี้

แนวทางการพิจารณาการติดตามและประเมินผลยุทธศาสตร์
เพื่อความสอดคล้องแผนพัฒนาท้องถิ่นขององค์กรปกครองส่วนท้องถิ่น

ประเด็นการพิจารณา	คะแนน
๑. ข้อมูลสภาพทั่วไปและข้อมูลพื้นฐานขององค์กรปกครองส่วนท้องถิ่น	๒๐
๒. การวิเคราะห์สถานการณ์และศักยภาพ	๒๐
๓. ยุทธศาสตร์ประกอบด้วย	๖๐
๓.๑ ยุทธศาสตร์ขององค์กรปกครองส่วนท้องถิ่น	(๑๐)
๓.๒ ยุทธศาสตร์ขององค์กรปกครองส่วนท้องถิ่นในเขตจังหวัด	(๑๐)
๓.๓ ยุทธศาสตร์จังหวัด	(๑๐)
๓.๔ วิสัยทัศน์	(๕)
๓.๕ กลยุทธ์	(๕)
๓.๖ เป้าประสงค์ของแต่ละประเด็นกลยุทธ์	(๕)
๓.๗ จุดยืนทางยุทธศาสตร์	(๕)
๓.๘ แผนงาน	(๕)
๓.๙ ความเชื่อมโยงของยุทธศาสตร์ในภาพรวม	(๕)
รวมคะแนน	๑๐๐

เพื่อความสอดคล้องแผนพัฒนาท้องถิ่นขององค์กรปกครองส่วนท้องถิ่น

ประเด็นการพิจารณา	รายละเอียดหลักเกณฑ์	คะแนนเต็ม	คะแนนที่ได้
๑. ข้อมูลสภาพทั่วไปและข้อมูลพื้นฐานขององค์กรปกครองส่วนท้องถิ่น	ควรประกอบด้วยข้อมูลดังนี้ (๑) ข้อมูลเกี่ยวกับด้านกายภาพ เช่น ที่ตั้งของหมู่บ้าน/ชุมชน/ตำบล ลักษณะภูมิประเทศ ลักษณะภูมิอากาศ ลักษณะของที่ดิน ลักษณะของแหล่งน้ำ ลักษณะของป่าไม้ ฯลฯ ด้านการเมือง/การปกครอง เช่น เขต การปกครองการเลือกตั้ง ฯลฯ	๒๐ (๓)	
	(๒) ข้อมูลเกี่ยวกับด้านการเมือง/การปกครอง เช่น เขตการปกครอง การเลือกตั้ง ฯลฯ ประชากร เช่น ข้อมูลเกี่ยวกับจำนวนประชากร และ ช่วงอายุและจำนวนประชากร ฯลฯ	(๒)	
	(๓) ข้อมูลเกี่ยวกับสภาพทางสังคม เช่น การศึกษา สาธารณสุข อาชญากรรม ยาเสพติด การสังคมสงเคราะห์	(๒)	
	(๔) ข้อมูลเกี่ยวกับระบบบริหารพื้นฐาน เช่น การคมนาคมขนส่ง การ ไฟฟ้า การประปา โทรศัพท์ ฯลฯ	(๒)	
	(๕) ข้อมูลเกี่ยวกับระบบเศรษฐกิจ เช่น การเกษตร การประมง การ ประคूसัตว์ การบริการ การท่องเที่ยว อุตสาหกรรม การพาณิชย์/กลุ่ม อาชีพแรงงาน ฯลฯ	(๒)	
	(๖) ข้อมูลเกี่ยวกับศาสนา ประเพณี วัฒนธรรม เช่น การนับถือศาสนา ประเพณี และงานประจำปี ภูมิปัญญาท้องถิ่น ภาษาถิ่น สินค้าพื้นเมือง และของที่ระลึก ฯลฯ และอื่นๆ	(๒)	
	(๗) ข้อมูลเกี่ยวกับทรัพยากรธรรมชาติ เช่น น้ำ ป่าไม้ ภูเขา คุณภาพ ของทรัพยากรธรรมชาติ ฯลฯ	(๒)	
	(๘) การสำรวจและจัดเก็บข้อมูลเพื่อการจัดทำแผนพัฒนาท้องถิ่นหรือ การใช้ข้อมูล จปฐ.	(๒)	
	(๙) การประชุมประชาคมท้องถิ่น รูปแบบ วิธีการ และการดำเนินการ ประชุมประชาคมท้องถิ่นโดยใช้กระบวนการร่วมคิด ร่วมทำ ร่วม ตัดสินใจ ร่วมตรวจสอบ ร่วมรับประโยชน์ ร่วมแก้ไขปัญหา ปรีกษาหารือ แลกเปลี่ยนเรียนรู้ เพื่อแก้ไขปัญหาสำหรับการพัฒนา ท้องถิ่นตามอำนาจหน้าที่ขององค์กรปกครองส่วนท้องถิ่น	(๓)	

ประเด็น การพิจารณา	รายละเอียดหลักเกณฑ์	คะแนนเต็ม	คะแนน ที่ได้
๒. การวิเคราะห์ สภาวะการณ์และ ศักยภาพ	ควรประกอบด้วยข้อมูลดังนี้ (๑) การวิเคราะห์ที่ครอบคลุมความเชื่อมโยง ความสอดคล้องยุทธศาสตร์ จังหวัด ยุทธศาสตร์การพัฒนาขององค์กรปกครองส่วนท้องถิ่นในเขตจังหวัด ยุทธศาสตร์ขององค์กรปกครองส่วนท้องถิ่น นโยบายของผู้บริหารท้องถิ่น รวมถึงความเชื่อมโยงแผนยุทธศาสตร์ชาติ ๒๐ ปี แผนพัฒนาเศรษฐกิจและ สังคมแห่งชาติ และ Thailand ๔.๐	๒๐ (๕)	

	(๒) การวิเคราะห์การใช้ผังเมืองรวมหรือผังเมืองเฉพาะและการบังคับใช้ผลของการบังคับใช้ สภาพการณ์ที่เกิดขึ้นต่อการพัฒนาท้องถิ่น	(๓)	
	(๓) การวิเคราะห์ทางสังคม เช่น ด้านแรงงาน การศึกษา สาธารณสุข ความยากจน อาชญากรรม ปัญหาอาชญากรรม เทคโนโลยี จารีต ประเพณี วัฒนธรรม ภูมิปัญญาท้องถิ่น เป็นต้น	(๓)	
	(๔) การวิเคราะห์ทางเศรษฐกิจ ข้อมูลด้านรายได้ครัวเรือน การส่งเสริมอาชีพ กลุ่มอาชีพ กลุ่มทางสังคม การพัฒนาอาชีพและกลุ่มต่างๆ สภาพทางเศรษฐกิจและความเป็นอยู่ทั่วไป เป็นต้น	(๓)	
	(๕) การวิเคราะห์สิ่งแวดล้อม พื้นที่สีเขียว ธรรมชาติต่างๆ ทางภูมิศาสตร์ กระบวนการหรือสิ่งที่เกิดขึ้น การประดิษฐ์ที่มีผลต่อสิ่งแวดล้อมและการพัฒนา	(๓)	
	(๖) ผลการวิเคราะห์ศักยภาพเพื่อประเมินสถานการณ์การพัฒนาในปัจจุบัน และโอกาสการพัฒนาในอนาคตของท้องถิ่น ด้วยเทคนิค SWOT Analysis ที่อาจส่งผลต่อการดำเนินงานได้แก่ S-Strength (จุดแข็ง) W-Weakness (จุดอ่อน) O-Opportunity (โอกาส) และT-Threat (อุปสรรค)	(๓)	
๓. ยุทธศาสตร์	ควรประกอบด้วยข้อมูลดังนี้ สอดคล้องกับสภาพสังคม เศรษฐกิจ สิ่งแวดล้อมของท้องถิ่น ประเด็นปัญหาการพัฒนาและแนวทางการพัฒนาที่สอดคล้องกับยุทธศาสตร์ขององค์กรปกครองส่วนท้องถิ่น และเชื่อมโยงหลักปรัชญาเศรษฐกิจพอเพียงของชาติ ๒๐ ปี แผนพัฒนาเศรษฐกิจและสังคมแห่งชาติ และ Thailand ๔.๐	๖๐ (๑๐)	
๓.๑ ยุทธศาสตร์ขององค์กรปกครองส่วนท้องถิ่น	สอดคล้องและเชื่อมโยงกับสภาพสังคม เศรษฐกิจ สิ่งแวดล้อมของท้องถิ่น และยุทธศาสตร์จังหวัด และเชื่อมโยงหลักปรัชญาเศรษฐกิจพอเพียงของชาติ ๒๐ ปี แผนพัฒนาเศรษฐกิจและสังคมแห่งชาติ และ Thailand ๔.๐	(๑๐)	
๓.๒ ยุทธศาสตร์ขององค์กรปกครองส่วนท้องถิ่นในเขตจังหวัด	สอดคล้องกับแผนพัฒนาภูมิภาค ยุทธศาสตร์พัฒนาภาค แผนพัฒนาเศรษฐกิจและสังคมแห่งชาติ แผนการบริหารราชการแผ่นดิน นโยบาย/ยุทธศาสตร์ คสช. และนโยบายรัฐบาล หลักปรัชญาเศรษฐกิจพอเพียงของชาติ ๒๐ ปี และThailand ๔.๐	(๑๐)	
๓.๓ ยุทธศาสตร์จังหวัด			

ประเด็นการพิจารณา	รายละเอียดหลักเกณฑ์	คะแนนเต็ม	คะแนนที่ได้
๓.๔ วิสัยทัศน์	วิสัยทัศน์ ซึ่งมีลักษณะแสดงสถานภาพที่องค์กรปกครองส่วนท้องถิ่นต้องการจะเป็นหรือบรรลุถึงอนาคตอย่างชัดเจน สอดคล้องกับโอกาสและศักยภาพที่เป็นลักษณะเฉพาะขององค์กรปกครองส่วนท้องถิ่นและสัมพันธ์กับโครงการพัฒนา	(๕)	
๓.๕ กลยุทธ์	แสดงให้เห็นช่องทาง วิธีการ ภารกิจหรือสิ่งที่ต้องทำตามอำนาจหน้าที่ขององค์กรปกครองส่วนท้องถิ่นที่จะนำไปสู่การบรรลุวิสัยทัศน์ หรือแสดงให้เห็นถึงความชัดเจนในสิ่งที่จะดำเนินการให้บรรลุวิสัยทัศน์นั้น	(๕)	
๓.๖ เป้าประสงค์ของแต่ละประเด็นกลยุทธ์	เป้าหมายของแต่ละประเด็นกลยุทธ์มีความสอดคล้องและสนับสนุนต่อกิจกรรมที่จะเกิดขึ้น มุ่งหมายสิ่งหนึ่งสิ่งใดที่ชัดเจน	(๕)	
๓.๗ จุดยืนทางยุทธศาสตร์(Positioning)			
๓.๘ แผนงาน	ความมุ่งมั่นอันแน่วแน่ในการวางแผนพัฒนาท้องถิ่น เพื่อให้บรรลุ	(๕)	

๓.๙ ความเชื่อมโยงของยุทธศาสตร์ในภาพรวม	วิสัยทัศน์ขององค์กรปกครองส่วนท้องถิ่น ซึ่งเกิดจากศักยภาพของพื้นที่จริง ที่จะนำไปสู่ผลสำเร็จทางยุทธศาสตร์		
	แผนงานหรือจุดมุ่งหมายเพื่อการพัฒนาในอนาคต กำหนดจุดมุ่งหมายในเรื่องใดเรื่องหนึ่งหรือแผนงานที่เกิดจากเป้าประสงค์ ตัวชี้วัด ค่าเป้าหมาย กลยุทธ์ จุดยืนทางยุทธศาสตร์ขององค์กรปกครองส่วนท้องถิ่นที่มีความชัดเจน นำไปสู่การทำโครงการพัฒนาท้องถิ่นในแผนพัฒนาท้องถิ่น โดยระบุแผนงานและความเชื่อมโยงดังกล่าว	(๕)	
	ความเชื่อมโยงองค์รวมที่นำไปสู่การพัฒนาท้องถิ่นที่เกิดผลผลิต/โครงการจากแผนยุทธศาสตร์ชาติ ๒๐ ปี แผนพัฒนาเศรษฐกิจและสังคมแห่งชาติ ฉบับที่ ๑๒ Thailand ๔.๐ แผนพัฒนาภาค/แผนพัฒนากลุ่มจังหวัด /แผนพัฒนาจังหวัดยุทธศาสตร์การพัฒนาขององค์กรปกครองส่วนท้องถิ่นในเขตจังหวัด และยุทธศาสตร์ขององค์กรปกครองส่วนท้องถิ่น	(๕)	
รวมคะแนน		๑๐๐	

๔.๒ การติดตามและประเมินผลโครงการขององค์กรปกครองส่วนท้องถิ่น

ในการจัดทำแผนพัฒนาท้องถิ่น (พ.ศ. ๒๕๖๑ – ๒๕๖๕) ขององค์กรปกครองส่วนท้องถิ่น จะต้องมีการติดตามและประเมินผลโครงการขององค์กรปกครองส่วนท้องถิ่นเพื่อความสอดคล้องแผนพัฒนาท้องถิ่น ตามระเบียบกระทรวงมหาดไทย ว่าด้วยการจัดทำแผนขององค์กรปกครองส่วนท้องถิ่น พ.ศ. ๒๕๔๘ และที่แก้ไขเพิ่มเติมถึง (ฉบับที่ ๓) พ.ศ. ๒๕๖๑ โดยคณะกรรมการติดตามและประเมินผลแผนพัฒนาท้องถิ่น จะต้องดำเนินการให้คะแนนตามเกณฑ์ที่กำหนดไว้ ซึ่งเป็นส่วนหนึ่งของการติดตามและประเมินผลแผนพัฒนา โดยดำเนินการให้แล้วเสร็จภายในหกสิบวัน นับแต่วันที่ประกาศใช้งบประมาณรายจ่าย รายละเอียดแนวทางการพิจารณาตามหนังสือกระทรวงมหาดไทย ด่วนที่สุด ที่ มท ๐๘๑๐.๓/ว ๒๙๓๑ ลงวันที่ ๑๕ พฤษภาคม ๒๕๖๒ เรื่อง ชักซ้อมแนวทางการทบทวนแผนพัฒนาท้องถิ่น (พ.ศ. ๒๕๖๑ – ๒๕๖๕) ขององค์กรปกครองส่วนท้องถิ่น ดังนี้

**แนวทางการพิจารณาการติดตามและประเมินผลโครงการ
เพื่อความสอดคล้องแผนพัฒนาท้องถิ่น (พ.ศ. ๒๕๖๑ - ๒๕๖๕) ขององค์กรปกครองส่วนท้องถิ่น**

ประเด็นการพิจารณา	คะแนน
๑. การสรุปสถานการณ์การพิจารณา	๑๐
๒. การประเมินผลการนำแผนพัฒนาท้องถิ่นสี่ปีไปปฏิบัติในเชิงปริมาณ	๑๐
๓. การประเมินผลการนำแผนพัฒนาท้องถิ่นสี่ปีไปปฏิบัติในเชิงคุณภาพ	๑๐
๔. แผนงานและยุทธศาสตร์การพิจารณา	๑๐
๕. โครงการพัฒนา ประกอบด้วย	๖๐
๕.๑ ความชัดเจนของชื่อโครงการ	(๕)
๕.๒ กำหนดวัตถุประสงค์สอดคล้องกับโครงการ	(๕)
๕.๓ เป้าหมาย (ผลผลิตของโครงการ) มีความชัดเจนนำไปสู่การตั้งงบประมาณได้ถูกต้อง	(๕)
๕.๔ โครงการมีความสอดคล้องกับแผนยุทธศาสตร์ชาติ ๒๐ ปี	(๕)
๕.๕ เป้าหมาย (ผลผลิตของโครงการ) มีความสอดคล้องกับแผนพัฒนาเศรษฐกิจและสังคมแห่งชาติ	(๕)
๕.๖ โครงการมีความสอดคล้องกับ Thailand ๔.๐	(๕)
๕.๗ โครงการสอดคล้องกับยุทธศาสตร์จังหวัด	(๕)
๕.๘ โครงการแก้ไขปัญหาความยากจนหรือการเสริมสร้างให้ประเทศชาติมั่นคง มั่งคั่ง ยั่งยืน ภายใต้หลักปรัชญา	(๕)
๕.๙ งบประมาณ มีความสอดคล้องกับเป้าหมาย (ผลผลิตของโครงการ)	(๕)
๕.๑๐ มีการประมาณการราคาถูกต้องตามหลักวิธีการงบประมาณ	(๕)
๕.๑๑ มีการกำหนดตัวชี้วัด (KPI) และสอดคล้องกับวัตถุประสงค์และผลคาดว่าจะได้รับ	(๕)
๕.๑๒ ผลที่คาดว่าจะได้รับ สอดคล้องกับวัตถุประสงค์	(๕)
รวมคะแนน	๑๐๐

ประเด็นการพิจารณา	รายละเอียดหลักเกณฑ์	คะแนนเต็ม	คะแนนที่ได้
๕. โครงการพัฒนา	ควรประกอบด้วยข้อมูลดังนี้ เป็นโครงการที่มีวัตถุประสงค์สนองต่อยุทธศาสตร์การพัฒนาขององค์กรปกครองส่วนท้องถิ่นและดำเนินการเพื่อให้การพัฒนาบรรลุตามวิสัยทัศน์ขององค์กรปกครองส่วนท้องถิ่นที่กำหนดไว้ ชื่อโครงการมีความชัดเจนมุ่งไปเรื่องใดเรื่องหนึ่ง อ่านแล้วเข้าใจได้ว่าจะพัฒนาอะไรในอนาคต	๖๐	
๕.๑ ความชัดเจนของชื่อโครงการ		(๕)	
๕.๒ กำหนด	มีวัตถุประสงค์ชัดเจน (clear objective) โครงการต้องกำหนด	(๕)	

เพื่อความสอดคล้องแผนพัฒนาท้องถิ่น (พ.ศ. ๒๕๖๑ - ๒๕๖๕) ขององค์กรปกครองส่วนท้องถิ่น

ประเด็นการพิจารณา	รายละเอียดหลักเกณฑ์	คะแนนเต็ม	คะแนนที่ได้
๑. การสรุปสถานการณ์การพัฒนา	เป็นการวิเคราะห์กรอบการจัดทำยุทธศาสตร์ขององค์กรปกครองส่วนท้องถิ่น (ใช้การวิเคราะห์ SWOT Analysis/Demand (Demand Analysis)/Global Demand และ Trend ปัจจัยและสถานการณ์การเปลี่ยนแปลงที่มีผลต่อการพัฒนา อย่างน้อยต้องประกอบด้วยการวิเคราะห์ศักยภาพด้านเศรษฐกิจ, ด้านสังคม, ด้านทรัพยากรธรรมชาติและสิ่งแวดล้อม)	๑๐	
๒. การประเมินผล การนำแผนพัฒนาท้องถิ่นไปปฏิบัติในเชิงปริมาณ	๑) การควบคุมที่มีตัวเลขต่างๆ เพื่อนำมาใช้วัดผลในเชิงปริมาณ เช่น การวัดจำนวนโครงการ กิจกรรม งานต่างๆ ก็คือผลผลิตนั่นเองว่าเป็นไปตามที่ตั้งเป้าหมายเอาไว้หรือไม่จำนวนที่ดำเนินการจริงตามที่ได้กำหนดไว้เท่าไร จำนวนที่ไม่สามารถดำเนินการได้มีจำนวนเท่าไร สามารถอธิบายได้ตามหลักประสิทธิภาพ (Efficiency) ของการพัฒนาท้องถิ่นตามอำนาจหน้าที่ที่ได้กำหนดไว้ ๒) วิเคราะห์ผลกระทบ/สิ่งที่กระทบ (Impact) โครงการที่ดำเนินการในเชิงปริมาณ (Qualitative)	๑๐	
๓. การประเมินผล การนำแผนพัฒนาท้องถิ่นไปปฏิบัติในเชิงคุณภาพ	๑) การประเมินประสิทธิผลของแผนพัฒนาในเชิงคุณภาพคือการนำเอาเทคนิคๆ มาใช้เพื่อวัดค่าภารกิจ โครงการ กิจกรรม งานต่างๆ ที่ดำเนินการในพื้นที่นั้นๆ ตรงต่อความต้องการของประชาชนหรือไม่และเป็นไปตามอำนาจหน้าที่หรือไม่ ประชาชนพึงพอใจหรือไม่ สิ่งของ วัสดุ ครุภัณฑ์ การดำเนินการต่างๆ มีสภาพหรือลักษณะถูกต้อง คงทน ถาวร สามารถใช้การได้ตามวัตถุประสงค์หรือไม่ ซึ่งเป็นไปตามหลักประสิทธิผล (Effectiveness) ผลการปฏิบัติราชการตามที่บรรลุวัตถุประสงค์ และเป้าหมายของแผนปฏิบัติราชการตามที่ได้รับงบประมาณมาดำเนินการ รวมถึงสามารถเทียบเคียงกับส่วนราชการหรือหน่วยงาน ๒) วิเคราะห์ผลกระทบ/สิ่งที่กระทบ (Impact) โครงการที่ดำเนินการในเชิงคุณภาพ (Qualitative)	๑๐	
๔. แผนงานและยุทธศาสตร์การพัฒนา	๑) วิเคราะห์แผนงาน งาน ที่เกิดจากด้านต่างๆ มีความสอดคล้องกับยุทธศาสตร์ขององค์กรปกครองส่วนท้องถิ่นในมิติต่างๆ จนนำไปสู่การจัดทำโครงการพัฒนาท้องถิ่นโดยใช้ SWOT Analysis/Demand (Demand Analysis)/Global Demand/Trend หรือหลักการบูรณาการ (Integration) กับองค์กรปกครองส่วนท้องถิ่นที่มีพื้นที่ติดต่อกัน ๒) วิเคราะห์แผนงาน งาน ที่เกิดจากด้านต่างๆ ที่สอดคล้องกับการแก้ไขปัญหาความยากจน หลักประชารัฐ	๑๐	

วัตถุประสงค์ สอดคล้องกับ โครงการ	วัตถุประสงค์สอดคล้องกับความเป็นมาของโครงการ สอดคล้องกับ หลักการและเหตุผล วิธีการดำเนินงานต้องสอดคล้องกับวัตถุประสงค์ มี ความเป็นไปได้ชัดเจน มีลักษณะเฉพาะเจาะจง		
๕.๓ เป้าหมาย (ผลผลิตของ โครงการ) มีความ ชัดเจนนำไปสู่การตั้ง งบประมาณได้ ถูกต้อง	สภาพที่ยากให้เกิดขึ้นในอนาคตเป็นทิศทางที่ต้องไปให้ถึงเป้าหมายต้อง ชัดเจน สามารถระบุจำนวนเท่าไร กลุ่มเป้าหมายคืออะไร มีผลผลิต อย่างไร กลุ่มเป้าหมาย พื้นที่ดำเนินงาน และระยะเวลาดำเนินงานอธิบาย ให้ชัดเจนว่าโครงการนี้จะทำที่ไหน เริ่มต้นในช่วงเวลาใดและจบลงเมื่อไร ใครคือกลุ่มเป้าหมายของโครงการ หากกลุ่มเป้าหมายมีหลายกลุ่ม ให้ บอกชัดเจนไปว่าใครคือกลุ่มเป้าหมายหลัก ใครคือกลุ่มเป้าหมายรอง	(๕)	
๕.๔ โครงการมีความ สอดคล้องกับแผน ยุทธศาสตร์ ๒๐ ปี	โครงการสอดคล้องกับ (๑) ความมั่นคง (๒) การสร้างความสามารถในการ แข่งขัน (๓) การพัฒนาเสริมสร้างศักยภาพคน (๔) การสร้างโอกาสความ เสมอภาคและเท่าเทียมกันทางสังคม (๕) การสร้างการเติบโตบนคุณภาพ ชีวิตที่เป็นมิตรต่อสิ่งแวดล้อม (๖) การปรับสมดุลและพัฒนาระบบการ บริหารจัดการภาครัฐ เพื่อให้เกิดความมั่นคง มั่งคั่ง ยั่งยืน	(๕)	
๕.๕ เป้าหมาย (ผลผลิตของ โครงการ) มีความ สอดคล้องกับ แผนพัฒนาเศรษฐกิจ และสังคมแห่งชาติ	โครงการมีความสอดคล้องแผนพัฒนาเศรษฐกิจและสังคมแห่งชาติฉบับที่ ๑๒ โดย (๑) ยึดหลักปรัชญาเศรษฐกิจพอเพียง (๒) ยึดคนเป็นศูนย์กลาง พัฒนา (๓) ยึดวิสัยทัศน์ภายใต้ยุทธศาสตร์ชาติ ๒๐ ปี (๔) ยึดเป้าหมาย อนาคตประเทศไทย ๒๕๗๙ (๕) ยึดหลักการนำไปสู่ปฏิบัติให้เกิด ผลสัมฤทธิ์อย่างจริงจังใน ๕ ปีที่ต่อยอดไปสู่ผลสัมฤทธิ์ที่เป็นเป้าหมาย ระยะยาว ภายใต้แนวทางการพัฒนา (๑) การยกระดับศักยภาพการ แข่งขันและการหลุดพ้นกับดักรายได้ปานกลางสู่รายได้สูง (๒) การพัฒนา ศักยภาพคนตามช่วงวัยและการปฏิรูประบบเพื่อสร้างสังคมสูงวัยอย่างมี คุณภาพ (๓) การลดความเหลื่อมล้ำทางสังคม (๔) การรองรับการเชื่อมโยง ภูมิภาคและความเป็นเมือง (๕) การสร้างความเจริญเติบโตทางเศรษฐกิจ และสังคมอย่างเป็นมิตรกับสิ่งแวดล้อม (๖) การบริหารราชการแผ่นดินที่ มีประสิทธิภาพ	(๕)	

ประเด็น การพิจารณา	รายละเอียดหลักเกณฑ์	คะแนน เต็ม	คะแนน ที่ได้
๕.๖ โครงการมีความ สอดคล้อง	โครงการมีลักษณะหรือสอดคล้องกับการปรับเปลี่ยนโครงสร้างเศรษฐกิจ ไปสู่ Value-Based Economy หรือเศรษฐกิจที่ขับเคลื่อนด้วยนวัตกรรม ทำน้อย ได้มาก เช่น (๑) เปลี่ยนจากการผลิตสินค้า โภคภัณฑ์ไปสู่สินค้า เชิงนวัตกรรม (๒) เปลี่ยนจากการขับเคลื่อนประเทศด้วย ภาคอุตสาหกรรม ไปสู่การขับเคลื่อนด้วยเทคโนโลยี ความคิดสร้างสรรค์ และนวัตกรรม (๓) เปลี่ยนจากการเน้นภาคการผลิตสินค้าไปสู่การเน้น ภาคบริการมากขึ้น รวมถึงโครงการที่เติมเต็มด้วยวิทยาการ ความคิด สร้างสรรค์ นวัตกรรม วิทยาศาสตร์ เทคโนโลยี และการวิจัยและพัฒนา แล้วต่อยอดความได้เปรียบเชิงเปรียบเทียบ เช่น ด้านการเกษตร เทคโนโลยีชีวภาพ สาธารณสุข วัฒนธรรม ฯลฯ	(๕)	
๕.๗ โครงการ สอดคล้องกับ ยุทธศาสตร์จังหวัด	โครงการพัฒนาท้องถิ่นมีความสอดคล้องกับห้วงระยะเวลาของ แผนพัฒนาจังหวัดที่ได้กำเนิดขึ้น เพื่อขับเคลื่อนการพัฒนาท้องถิ่นเสมือน หนึ่งการขับเคลื่อนการพัฒนาจังหวัด ซึ่งไม่สามารถแยกส่วนใดส่วนหนึ่ง ออกจากกันได้ นอกจากนี้โครงการพัฒนาท้องถิ่นต้องเป็นโครงการ เชื่อมต่อหรือเดินทางไปด้วยกันกับยุทธศาสตร์จังหวัดที่ได้กำหนดขึ้นเป็น ปัจจุบัน	(๕)	
๕.๘ โครงการแก้ไข ปัญหาความยากจน หรือการเสริมสร้างให้ ประเทศชาติมั่นคง มั่งคั่ง ยั่งยืน ภายใต้ หลักประชารัฐ	เป็นโครงการที่ดำเนินการภายใต้พื้นฐานความพอเพียงที่ประชาชน ดำเนินการเองหรือร่วมดำเนินการ เป็นโครงการต่อยอดและขยายได้ เป็น โครงการที่ประชาชนต้องการเพื่อให้เกิดความยั่งยืน ซึ่งมีลักษณะที่จะให้ ท้องถิ่นมีความมั่นคง มั่งคั่ง ยั่งยืน เป็นท้องถิ่นที่พัฒนาแล้วด้วยการ พัฒนาปรัชญาเศรษฐกิจพอเพียง	(๕)	
๕.๙ งบประมาณมี ความสอดคล้องกับ เป้าหมาย(ผลผลิต ของโครงการ)	งบประมาณโครงการพัฒนาจะต้องคำนึงถึงหลักสำคัญ ๕ ประการในการ จัดทำโครงการได้แก่ (๑) ความประหยัด (Economy) (๒) ความมี ประสิทธิภาพ (Efficiency) (๓) ความมีประสิทธิภาพ (Effectiveness) (๔) ความยุติธรรม (Equity) (๕) ความโปร่งใส (Transparency)	(๕)	
๕.๑๐ มีการประมาณ การราคาถูกต้องตาม หลักวิธีการ งบประมาณ	การประมาณราคาเพื่อการพัฒนาต้องให้สอดคล้องกับโครงการถูกต้อง ตามหลักวิชาการทางช่าง หลักของราคากลาง ราคากลางท้องถิ่น มีความ โปร่งใสในการกำหนดราคาและตรวจสอบในเชิงประจักษ์	(๕)	

ประเด็น การพิจารณา	รายละเอียดหลักเกณฑ์	คะแนน เต็ม	คะแนน ที่ได้
๕.๑๑ มีการกำหนด ตัวชี้วัด (KPI) และ สอดคล้องกับ วัตถุประสงค์และผลที่ คาดว่าจะได้รับ	มีการกำหนดตัวชี้วัดผลงาน (Key Performancy Indicator : KPI) ที่ สามารถ วัดได้ (measurable) ใช้บอกประสิทธิผล (effectiveness) ใช้บอกประสิทธิภาพ (efficiency) ได้ เช่น การกำหนดความพึงพอใจ การกำหนดร้อยละ การกำหนดอันเกิดจากผลของวัตถุประสงค์ที่เกิดขึ้นที่สิ่งที่ได้รับ (การคาดการณ์ คาดว่าจะได้รับ)	(๕)	
๕.๑๒ ผลที่คาดว่าจะ ได้รับสอดคล้องกับ วัตถุประสงค์	ผลที่ได้รับเป็นสิ่งที่เกิดขึ้นได้จริงจากการดำเนินการตามโครงการพัฒนาซึ่งสอดคล้องกับวัตถุประสงค์ที่ตั้งไว้ การได้ผลหรือผลที่เกิดขึ้นจะต้องเท่ากับวัตถุประสงค์หรือมากกว่าวัตถุประสงค์ ซึ่งการเขียนวัตถุประสงค์ควรคำนึงถึง (๑) ความเป็นไปได้และมีความเฉพาะเจาะจง ในการดำเนินงานตามโครงการ (๒) วัดและประเมินผลระดับของความสำเร็จได้ (๓) ระบุสิ่งที่ต้องการดำเนินงานอย่างชัดเจนและเฉพาะเจาะจงมากที่สุดและสามารถปฏิบัติได้ (๔) เป็นเหตุเป็นผล สอดคล้องกับความเป็นจริง (๕) ส่งผลต่อการบ่งบอกเวลาได้	(๕)	
รวมคะแนน		๑๐๐	

๔.๓ สรุปผลการพัฒนาท้องถิ่นในภาพรวม

ในการจัดทำแผนพัฒนาท้องถิ่น (พ.ศ. ๒๕๖๑ – ๒๕๖๕) ขององค์กรปกครองส่วนท้องถิ่น ก็เพื่อใช้เป็นเครื่องมือในการพัฒนา เป็นแนวทางในการบริหารพัฒนาท้องถิ่นให้บรรลุตามวัตถุประสงค์และเป้าหมาย เกิดประสิทธิภาพประสิทธิผลสูงสุดในการแก้ไขปัญหาให้กับประชาชน ก่อให้เกิดประโยชน์และสามารถตอบสนองความต้องการพัฒนาของประชาชน โดยพิจารณาบรรจุโครงการในงบประมาณรายจ่ายประจำปี งบประมาณรายจ่ายเพิ่มเติม และงบประมาณจากเงินสะสม โดยจะต้องมีการติดตามและประเมินผลแผนพัฒนาตามระเบียบกระทรวงมหาดไทย ว่าด้วยการจัดทำแผนพัฒนาขององค์กรปกครองส่วนท้องถิ่น พ.ศ. ๒๕๔๘ และที่แก้ไขเพิ่มเติมถึง (ฉบับที่ ๓) พ.ศ. ๒๕๖๑ เป็นการสรุปผลในภาพรวมของท้องถิ่น เป็นการติดตามผลการนำยุทธศาสตร์ขององค์กรปกครองส่วนท้องถิ่น ว่าเกิดผลทั้งในเชิงปริมาณ และเชิงคุณภาพ อย่างไร ซึ่งสามารถวัดผลได้ทั้งเชิงสถิติต่างๆ ตาราง กราฟ และการพรรณนา ดังนี้

(๑) การวัดผลในเชิงปริมาณและเชิงคุณภาพ

(๑.๑) การวัดผลในเชิงปริมาณ (Quantity)

- โดยเครื่องมือที่ใช้ในการติดตามและประเมินผลในเชิงปริมาณ มีดังนี้

การวางแผนพัฒนาท้องถิ่นสี่ปี (พ.ศ. ๒๕๖๑ – ๒๕๖๕)										
ได้กำหนดโครงการที่จะดำเนินการตามแผนพัฒนาท้องถิ่นสี่ปี (พ.ศ. ๒๕๖๑ – ๒๕๖๕)										
ยุทธศาสตร์ อปท. ในเขตจังหวัด	๒๕๖๑		๒๕๖๒		๒๕๖๓		๒๕๖๔		๒๕๖๕	
	จำนวน	งบประมาณ	จำนวน	งบประมาณ	จำนวน	งบประมาณ	จำนวน	งบประมาณ	จำนวน	งบประมาณ
๑. ด้านการพัฒนาการส่งเสริมเศรษฐกิจชุมชนท้องถิ่นตามหลักปรัชญาเศรษฐกิจพอเพียง										
๒. ด้านการพัฒนาด้านการบริหารจัดการและอนุรักษ์ทรัพยากรธรรมชาติและสิ่งแวดล้อม										
๓. ด้านการพัฒนาด้านคุณภาพชีวิตของประชาชนในท้องถิ่น										
๔. ด้านการพัฒนาด้านศิลปวัฒนธรรมจารีตประเพณี และภูมิปัญญาท้องถิ่น										
รวม										

สรุปรายงานผลการดำเนินการ ประจำปีงบประมาณ พ.ศ.				
ลำดับ	รายการ	โครงการ	งบประมาณ	โครงการที่สามารถดำเนินการได้ (.....)

ที่				โครงการ)		
				คิดเป็นร้อยละ ของแผนพัฒนา ท้องถิ่นสี่ปี	คิดเป็นร้อยละ ของแผนการ ดำเนินงาน	คิดเป็นร้อยละ ของข้อบัญญัติ+ เงินสะสม
๑	บรรจุในแผนพัฒนา ท้องถิ่น					
๒	ตั้งในข้อบัญญัติ งบประมาณ					
๓	จากเงินสะสม					
๔	จัดทำแผนการ ดำเนินงาน - ข้อบัญญัติ = + - เงินสะสม =					
๕	สามารถดำเนินการได้ - ข้อบัญญัติ = + - เงินสะสม =					

(๑.๒) การวัดผลในเชิงคุณภาพ (Quality)

การจัดผลเชิงคุณภาพ ใช้การสำรวจความพึงพอใจในการวัดผลเชิงคุณภาพโดยภาพรวม โดยได้มีการประเมินความพึงพอใจ ซึ่งการประเมินความพึงพอใจทำให้ทราบถึงผลเชิงคุณภาพในการดำเนินงานของเทศบาลในภาพรวม

โดยเครื่องมือที่ใช้ในการประเมินความพึงพอใจ มีดังนี้

แบบที่ ๓/๓ แบบประเมินความพึงพอใจต่อผลการดำเนินงานขององค์กรปกครองส่วนท้องถิ่น

แบบที่ ๓/๔ แบบประเมินความพึงพอใจของผู้รับบริการในงานบริการขององค์กรปกครองส่วนท้องถิ่น (ให้หน่วยงานภายนอกดำเนินการ)

๔.๔ ข้อเสนอแนะในการจัดทำแผนพัฒนาท้องถิ่นใน

(๑) ผลกระทบนำไปสู่ออนาคต

(๑.๑) ปัญหาสาธารณสุขต่างๆ ที่เกิดขึ้นในองค์กรปกครองส่วนท้องถิ่น อันได้แก่ ภัยแล้ง วาตภัย น้ำท่วม อัคคีภัย ที่เกิดขึ้นและส่งผลกระทบต่อประชาชนในพื้นที่ เกิดความเสียหายทั้งชีวิตและทรัพย์สิน แนวทางการแก้ไข คือพิจารณาวางแผนการดำเนินการป้องกัน ก่อนเกิดเหตุ ระหว่างเกิดเหตุ หลังเกิดเหตุ บรรจุแผนงานโครงการ กิจกรรม การให้ความช่วยเหลือต่างๆ จัดตั้งศูนย์ช่วยเหลือประชาชนขององค์กรปกครองส่วนท้องถิ่น เพื่อสามารถดำเนินการได้ทันทั่วถึง

(๑.๒) ปัญหาโรคระบาดที่เกิดจากคน เกิดจากสัตว์ ที่ส่งผลกระทบต่อชีวิตประชาชน และ สัตว์ต่างๆ ในตำบล ซึ่งได้แก่ โรคไข้หวัดใหญ่ ไข้หวัดนก โรคมือ เท้า ปาก ที่เกิดขึ้นกับเด็กๆ โรคพิษสุนัขบ้า แนวทางการแก้ไขปัญหา คือ ฝึกอบรม ประชาสัมพันธ์ รมณรงค์การป้องกัน ลงพื้นที่ระงับการเกิดโรคระบาด การทำลาย การรักษา

(๑.๓) ปัญหาประชาชนมีรายได้น้อย การศึกษาต่ำ ประชาชนในตำบลยังมีคนรายได้น้อย มีหนี้สินเยอะ ไม่เพียงพอในการดำรงชีวิต ค่าครองชีพสูง แนวทางการแก้ไขปัญหา ให้ความรู้เกี่ยวกับการประกอบอาชีพ สาธิตการประกอบอาชีพ ช่วยเหลือประชาชนซ่อมแซมบ้านคนจน ผู้มีรายได้น้อย ส่งเสริมด้านการศึกษาโดยการ จัดบริการสาธารณสุขด้านการศึกษา การจัดตั้งศูนย์พัฒนาเด็กเล็ก สนับสนุนกิจกรรมต่างๆ ให้กับเด็กนักเรียน จ้าง เด็กนักเรียนในช่วงปิดภาคเรียนเพื่อมีรายได้

(๑.๔) ปัญหายาเสพติดในตำบล ในพื้นที่ยังไม่พบว่ามีผู้ค้ายาเสพติด และยังไม่พบรายงานว่ามีผู้ติดยาเสพติด แต่เพื่อเป็นการป้องกัน มีแนวทางการป้องกัน โดยการลงพื้นที่ค้นหา การรณรงค์ป้องกัน ให้ความรู้กับประชาชนได้ทราบถึงโทษของยาเสพติด

(๑.๕) ปัญหาการสัญจรไปมาของประชาชนในตำบล เนื่องจาก ในตำบลด้านโครงสร้างพื้นฐาน เส้นทาง การคมนาคมบางหมู่บ้านยังเป็น ถนนดิน ถนนลูกรัง ช่วงฤดูฝนถนนลื่น เป็นหลุมเป็นบ่อ เกิดปัญหาในการสัญจรไป มาของประชาชน เสี่ยงต่อการเกิดอุบัติเหตุ การคมนาคมล่าช้า แนวทางการแก้ไข จัดทำแผนงาน โครงการก่อสร้างถนนในเส้นทางสำคัญ พิจารณาเสนอสนับสนุนจากหน่วยงานอื่น

(๒) ข้อสังเกต ข้อเสนอแนะ ผลจากการพัฒนา

(๒.๑) ข้อสังเกต จากการสำรวจข้อมูล การลงพื้นที่ในตำบล จะเห็นว่าประชาชนยังมีปัญหาที่จะต้อง ดำเนินการแก้ไขอยู่มาก ดังนี้ ด้านการศึกษา สาธารณสุข ความมั่นคงปลอดภัยในชีวิตและทรัพย์สิน การศาสนา ศิลปวัฒนธรรม ประเพณี กีฬา สถานที่ผ่อนหย่อนใจ สวัสดิการสังคม การเกษตร เศรษฐกิจ อุตสาหกรรม การพัฒนาอาชีพ เส้นทางคมนาคมขนส่ง/ไฟฟ้า/น้ำประปา/แหล่งน้ำเพื่ออุปโภค - บริโภค ด้านทรัพยากรและ สิ่งแวดล้อม ขยะมูลฝอยและสิ่งปฏิกูล จากปัญหาด้านต่างๆ ประชาชนไม่สามารถแก้ไขปัญหาเองได้จึงต้องเสนอ ให้องค์กรปกครองส่วนท้องถิ่นแก้ไข ทำให้มีการเสนอโครงการเข้ามาเป็นจำนวนมาก ซึ่งงบประมาณขององค์กร ปกครองส่วนท้องถิ่นนั้นมีจำกัดไม่เพียงพอต่อการจัดการได้

(๒.๒) ข้อเสนอแนะ จากข้อสังเกตดังกล่าว มีข้อเสนอแนะในการแก้ไขปัญหาต่างๆ ดังนี้ ปัญหาต่างๆ ที่ถูกเสนอมายังองค์กรปกครองส่วนท้องถิ่น นั้น ควรนำมาพิจารณาจัดลำดับความสำคัญโดยประชาคมท้องถิ่น ซึ่งมีหลายภาคส่วน ประกอบไปด้วย คณะกรรมการพัฒนาขององค์กรปกครองส่วนท้องถิ่น สมาชิกสภาท้องถิ่น ผู้นำหมู่บ้าน ตัวแทนส่วนราชการ รัฐวิสาหกิจ หน่วยงานที่เกี่ยวข้อง ประชาชนทั่วไป ร่วมกันพิจารณาจัดลำดับ ความสำคัญของโครงการ และพิจารณาบรรจุเข้าแผนพัฒนาท้องถิ่นต่อไป กรณีโครงการที่เกินศักยภาพทำให้ องค์กรปกครองส่วนท้องถิ่นเสนอขอรับการสนับสนุนจากหน่วยงานอื่น

(๒.๓) ผลจาก...

(๒.๓) ผลจากการพัฒนา จากการพัฒนาที่ผ่านมาพบว่าองค์กรปกครองส่วนท้องถิ่นได้แก้ไขปัญหา ให้กับประชาชนได้ในหลายเรื่อง และครอบคลุมทุกด้าน มีผลการประเมินอยู่ในเกณฑ์ที่ดี ประชาชนมีความพึง พอใจ แต่ก็ยังมีปัญหาที่จะต้องแก้ไขต่อไป ไม่ว่าจะเป็นด้านสิ่งแวดล้อมที่ยังมีการเผาหญ้า อ้อย ตอข้าวใน ช่วงเวลาเก็บเกี่ยว การเลี้ยงสัตว์ วัว ควาย หมู ที่ส่งกลิ่นเหม็นรำคาญ การพนันที่ยังมีในพื้นที่ เส้นทางคมนาคม ยังไม่ครบ ผลการพัฒนาขององค์กรปกครองส่วนท้องถิ่นในปีที่ผ่านมา สรุปได้ดังนี้

ภาคผนวก

อุปสรรค และข้อเสนอแนะ ในการดำเนินงาน

อุปสรรค ๑. งานอุดหนุนการไฟฟ้าส่วนภูมิภาค ต้องโอนงบประมาณให้กับการไฟฟ้า หนองบัวลำภู ใช้ระยะเวลาการดำเนินงานนาน เพราะต้องไปเข้าคิวที่การไฟฟ้า ทำให้เกิดความล่าช้าในการแก้ไข ให้พ่อแม่พี่น้องประชาชน

ข้อเสนอแนะ ๑.ให้ช่างไฟฟ้าดำเนินตั้งแต่เนิ่นๆ และโอนเงินอุดหนุนให้การไฟฟ้า อย่างรวดเร็ว

อุปสรรค ๒. การดำเนินงานซ่อมแซมปรับปรุงถนนเพื่อการเกษตร ในช่วงระยะฝนตกทำให้ประชาชนเดือดร้อน สัญจรไปมา และผู้รับจ้างทำงานได้ไม่สะดวก

ข้อเสนอแนะ ๒. ต้องทำการปรับปรุงแก้ไขซ่อมแซมถนนให้แล้วเสร็จในเดือนเมษายน ก่อนเข้า

ฤดูฝน

อุปสรรค ๓.การจัดซื้อวัสดุการแพทย์เช่นวัคซีนสุนัขบ้า และน้ำยาพ่นหมอกควัน ชาติแคลน

ข้อเสนอแนะ ๓.ให้จัดซื้อก่อนช่วงฤดูการทำงานล่วงหน้าเพื่อป้องกันการขาดแคลน